



PHILIP MORRIS  
INTERNATIONAL



**Nasz Kodeks postępowania:**  
Uczciwe budowanie przyszłości bez dymu

# Wartości PMI DNA i Istotne Zachowania



Nasz cel: Zapewnienie przyszłości bez dymu

## Nie jesteśmy obojętni

**Samoświadomość:** Znamy siebie, jesteśmy świadomi wpływu, który wywieramy na innych, zarządzamy naszymi emocjami i zachowaniami, aby każdy mógł się rozwijać

**Przynależność:** Celowo szukamy, słuchamy i uczymy się z uwzględnieniem różnych perspektyw, aby osiągnąć najlepszy wynik

**Empatia:** Działamy ostrożnie, rozumiemy innych i jesteśmy wrażliwi na ich potrzeby

## Razem jesteśmy lepsi

**Zaufanie:** Zdobywamy i utrzymujemy zaufanie poprzez nasze działania, przejrzystość, uczciwość i otwartą komunikację

**Współpraca:** Mamy dyscyplinę, aby odłożyć na bok ego, eliminować uprzedzenia, wybierać długoterminową perspektywę zamiast krótkoterminowej i jednoczyć się we wspólnym celu

**Celebracja:** Bezwzględnie doceniamy sukcesy (duże i małe), uznajemy i doceniamy wkład wszystkich osób

## Mamy decydujący wpływ

**Stawianie czoła wyzwaniom:** Działamy z odwagą i determinacją, aby wdrażać innowacje i wprowadzać zmiany

**Sprawność:** Podejmujemy inicjatywę i przemyślane ryzyko, eksperymentujemy, dostosowujemy się i uczymy się na błędach

**Świadome oddziaływanie:** Działamy z energią, aby osiągać wyniki, realizować zadania i osiągać wpływ pomimo wyzwań i przeciwności



# Spis treści

<b>Nasza kultura i zasady etyczne</b> .....	2
Nasza kultura i zasady etyczne .....	3
Wiadomość od naszego Dyrektora Generalnego .....	4
Wiadomość od naszego Szefa Działu Compliance .....	5
<b>Odpowiedzialność za Kodeks</b> .....	6
Dlaczego mamy Kodeks postępowania?.....	7
Kogo dotyczy nasz Kodeks?.....	7
Jakie mamy obowiązki? .....	8
Przestrzeganie prawa i przepisów .....	10
Podjęcie decyzji zgodnie z Wytycznymi PMI .....	11
<b>Zadawanie pytań i zgłaszanie wątpliwości</b> .....	12
Mówienie otwarcie w PMI .....	13
Zero tolerancji dla działań odwetowych.....	14
Dochodzenia w sprawie wykroczeń .....	14
Postępowanie dyscyplinarne.....	15
Wykluczenia .....	15
<b>Uczciwe działanie w miejscu pracy</b> .....	16
Opowiadanie się za różnorodnością, prawem sędziwości i integracją społeczną .....	17
Poszanowanie praw człowieka .....	18
Zapobieganie dyskryminacji, nękanii i zastraszaniu .....	19
Zapewnienie bezpieczeństwa, zdrowia i ochrony w miejscu pracy .....	21
<b>Uczciwe działanie na rynku</b> .....	24
Zapewnianie produktów wysokiej jakości .....	25
Odpowiedzialny marketing w zakresie naszych wyrobów zawierających tytoń i nikotynę .....	26
Zapewnienie rzetelnych danych naukowych, którym ludzie mogą zaufać .....	27
Współpraca z dostawcami .....	28
Zapobieganie łapówkarstwu i korupcji .....	29
Uczciwa konkurencja.....	32
Unikanie konfliktów interesu.....	33
Zwalczanie prania brudnych pieniędzy i nielegalnego handlu .....	36
Uczciwe prowadzenie działalności.....	37
Transakcje biznesowe z instytucjami rządowymi.....	38
<b>Uczciwe działanie na rzecz naszych akcjonariuszy</b> .....	40
Prowadzenie dokładnej dokumentacji biznesowej .....	41
Ochrona danych osobowych.....	43
Ochrona naszych zasobów finansowych.....	44
Ochrona naszych zasobów informacyjnych.....	45
Ochrona naszych zasobów fizycznych i elektronicznych.....	47
Zapobieganie wykorzystaniu w obrocie papierami wartościowymi informacji poufnych lub stanowiących tajemnicę zawodową .....	49
Komunikacja na temat i w imieniu PMI.....	50
<b>Uczciwe działanie na rzecz naszej społeczności</b> .....	53
Nastawienie na zrównoważony rozwój.....	54
Ochrona środowiska.....	55
Dzielenie się ze społecznością .....	56
Odpowiedzialny udział w procesie politycznym .....	57
<b>Zasoby</b> .....	59



Nasza kultura  
i zasady etyczne

Odpowiedzialność  
za nasz Kodeks

Zadawanie pytań  
i zgłaszanie  
wątpliwości

Uczciwe działanie  
w miejscu pracy

Uczciwe działanie  
na rynku

Uczciwe działanie  
na rzecz  
akcjonariuszy

Uczciwe działanie  
na rzecz  
społeczności

Zasoby

# Nasza kultura i zasady etyczne



# Nasza kultura i zasady etyczne

Kodeks Postępowania PMI („Kodeks”) stanowi podstawę „PMI Way” prowadzenia działalności. Kodeks wymaga od dyrektorów, członków kadry kierowniczej i pracowników PMI kierowania się właściwą oceną etyczną podczas prowadzenia działalności poprzez stosowanie naszych zasad etycznych, tj. **szczerości**, **szacunku** oraz **sprawiedliwości**. Te trzy zasady są również zawarte w DNA PMI.



## Szczerość

Wszystko sprowadza się do wiarygodności: czy osoby z Firmy i spoza niej mogą i powinny nam wierzyć?

Jeśli ktoś przeinacza fakty, inni nie chcą z nim współpracować, słuchać jego porad ani kupować od niego produktów.



## Szacunek

Każdy człowiek i każdy pomysł, zasługuje na szacunek. Szacunek oznacza godność, akceptację, empatię i współczucie. Ożywione spory, wyzwania, a nawet konflikty przynoszą postępy, gdy zaangażowane w nie osoby darzą się szacunkiem. W przeciwnym wypadku są destrukcyjne.



## Sprawiedliwość

To, co jednej osobie wydaje się sprawiedliwe, inni mogą postrzegać zupełnie inaczej. Bycie sprawiedliwym wymaga myślenia o wszystkich osobach, których dotyczy dana decyzja lub na które decyzja ta ma wpływ. Sprawiedliwość wymaga rozpatrzenia wszystkich okoliczności, z którymi zmagają się poszczególne osoby. Nierówne stosowanie zasad jest niesprawiedliwe, podobnie jak wykluczanie osób lub ich pomysłów ze względu na ich indywidualne cechy.

Nie ma możliwości, by Kodeks uwzględniał każdy problem, jaki może pojawić się w pracy. Należy traktować Kodeks oraz nasze zasady etyczne jako narzędzia, które pomogą nam dokonywać właściwej oceny etycznej w trudnych sytuacjach. Zanim podejmiemy działanie, musimy zawsze mieć pewność, że jest ono zgodne z Kodeksem i naszymi zasadami etycznymi. W ten sposób upewnimy się, że możemy *uczciwie* budować przyszłość bez dymu.

Odpowiedzialność za nasz Kodeks

Zadawanie pytań i zgłaszanie wątpliwości

Uczciwe działanie w miejscu pracy

Uczciwe działanie na rynku

Uczciwe działanie na rzecz akcjonariuszy

Uczciwe działanie na rzecz społeczności

Zasoby



# Wiadomość od Dyrektora generalnego

Drodzy współpracownicy,

W PMI wszyscy mamy wspólny cel: chcemy przeprowadzić transformację biznesową, która zmieni oblicze branży. To ekscytujący czas dla PMI i jestem dumny, że mam zaszczyt kierować Firmą, przybliżając ją do realizacji naszej wizji przyszłości bez dymu.

Jak wiecie, tego typu ambitne przedsięwzięcia wiążą się z pewnymi wyzwaniami. Transformacja wymaga podejmowania ryzyka, mierzenia się z niepewnością, a czasem także akceptowania porażki. Na szczęście w PMI jesteśmy także – i co ważniejsze – zjednoczeni naszym zaangażowaniem w ideę praworządności, etyki i uczciwego postępowania, co zostało formalnie udokumentowane w naszym Kodeksie postępowania.

W okresie transformacji PMI i po jej zakończeniu bardzo ważne jest, abyśmy w obliczu wyzwań w dalszym ciągu opierali się na naszych zasadach etycznych: szczerości, szacunku i sprawiedliwości. Koszt rezygnacji z naszych podstawowych wartości jest bardzo wysoki. Grozi nam utrata zarówno zdobytego wzajemnego zaufania, jak i zaufania, jakim darzą nas konsumenci, akcjonariusze i społeczność. W związku z tym oczekujemy wspaniałych wyników, które będą osiągnęte przy zachowaniu pełnej zgodności z literą i duchem obowiązujących przepisów i regulacji, zasad naszych polityk wewnętrznych oraz naszych zasad etycznych.

Niniejszy Kodeks przedstawia nasze zasady oraz określa reguły i wytyczne, których wszyscy w PMI musimy przestrzegać. W razie pytań lub wątpliwości dotyczących Kodeksu zachęcam do kontaktu z przełożonym, pracownikiem działu P&C lub pracownikiem działu ds. etyki i praworządności.

Dziękuję za Wasze nieustanne zaangażowanie w kwestiach dotyczących praworządności, etyki i uczciwości w PMI.

Z wyrazami szacunku,  
**Jacek Olczak**





# Wiadomość od Dyrektora ds. praworządności

Drodzy współpracownicy,

Nasz Kodeks definiuje sposób naszego postępowania. Każdy z nas ma obowiązek znać zasady określone w Kodeksie oraz ich przestrzegać.

Jak zobaczycie na kolejnych stronach, Kodeks jest zorganizowany w oparciu o nasze zobowiązanie do *uczciwego* budowania przyszłości bez dymu w każdym z tych aspektów naszej działalności: w naszych miejscach pracy, na rynku, w relacjach z naszymi akcjonariuszami oraz społecznościami, z którymi prowadzimy działalność. W PMI wszyscy jesteśmy częścią zespołu ds. etyki i praworządności. To do nas jako jednostek należy etyczne działanie i przestrzeganie wszystkich obowiązujących przepisów ustawowych i wykonawczych oraz zapisów Polityki firmy.

Jeżeli zauważycie coś, co wygląda na faktyczne lub potencjalne naruszenie zasad, polityki wewnętrznej lub prawa - zabierzcie głos. Postępujemy właściwie, gdy wspieramy siebie nawzajem, działamy w uczciwy sposób i przestrzegamy Kodeksu.

Pamiętajcie, że nie jesteście sami. W PMI jest wiele osób, które Wam pomogą, m.in. przełożony oraz [Lokalny kierownik ds. praworządności](#).

Z góry dziękuję za stosowanie się do naszego Kodeksu i wspieranie PMI w *uczciwym* budowaniu przyszłości bez dymu.

Z wyrazami szacunku,  
**Michael Gyr**

# Odpowiedzialność za nasz Kodeks



Nasza kultura  
i zasady etyczne

**Odpowiedzialność  
za nasz Kodeks**

Zadawanie pytań  
i zgłaszanie  
wątpliwości

Uczciwe działanie  
w miejscu pracy

Uczciwe działanie  
na rynku

Uczciwe działanie  
na rzecz  
akcjonariuszy

Uczciwe działanie  
na rzecz  
społeczności

Zasoby





Nasza kultura  
i zasady etyczne

**Odpowiedzialność  
za nasz Kodeks**

Zadawanie pytań  
i zgłaszanie  
wątpliwości

Uczciwe działanie  
w miejscu pracy

Uczciwe działanie  
na rynku

Uczciwe działanie  
na rzecz  
akcjonariuszy

Uczciwe działanie  
na rzecz  
społeczności

Zasoby

7

# Dlaczego mamy Kodeks postępowania?

Nasz Kodeks definiuje, kim jesteśmy i jak prowadzimy działalność.

Stanowi on przewodnik dla członków zarządu, członków wyższej kadry kierowniczej oraz pracowników PMI w zakresie etycznego prowadzenia działalności w imieniu spółek, podmiotów zależnych i afiliatów PMI na całym świecie. Należy traktować ten dokument jako kluczowy zbiór wytycznych, które pomagają nam prowadzić codzienną działalność biznesową w PMI.

Stosując Kodeks, kieruj się zdrowym rozsądkiem i właściwą oceną sytuacji. Kodeks nie uwzględnia każdego możliwego scenariusza. W treści Kodeksu wskazane są dodatkowe zasoby i informacje, w tym linki do odpowiednich wewnętrznych zapisów Polityki firmy. Nikt z nas nie musi znać wszystkich odpowiedzi i to jest w porządku – ale w razie potrzeby musimy poprosić o pomoc odpowiednie osoby kontaktowe.



## Kogo dotyczy nasz Kodeks?

Kodeks dotyczy w równym stopniu wszystkich członków zarządu, członków wyższej kadry kierowniczej oraz pracowników PMI. W niniejszym dokumencie „PMI” oraz „Firma” oznaczają spółkę Philip Morris International, Inc. oraz jej bezpośrednie i pośrednie podmioty zależne i afiliaty. Wszystkie osoby w PMI, niezależnie od stanowiska i szczebla, mają obowiązek przestrzegać tych samych wysokich standardów etycznych.

Partnerzy biznesowi PMI, np. wykonawcy, konsultanci, dostawcy i inne osoby trzecie, które działają w imieniu PMI, muszą działać w duchu naszego Kodeksu, a także naszych [Zasad odpowiedzialnego pozyskiwania zasobów](#) oraz postanowień umów, stosownie do okoliczności.

# Jakie mamy obowiązki?



## Obowiązki indywidualne

W PMI wszyscy mamy obowiązek zapoznać się z Kodeksem oraz postępować zgodnie z jego literą i duchem. Osoby z PMI mają obowiązek:

- Przestrzegać obowiązujących przepisów prawa, naszego Kodeksu i zapisów Polityk PMI;
- W razie jakichkolwiek pytań prosić o pomoc przełożonego lub inną odpowiednią osobę, np. [Lokalnego kierownika ds. praworządności](#);
- Zabierać głos w celu zgłaszania faktycznych lub potencjalnych naruszeń przepisów prawa, naszego Kodeksu lub zasad Polityk PMI;
- Współpracować podczas wewnętrznych dochodzeń, audytów, weryfikacji księgowych i innych podobnych procesów; oraz
- Ukończyć wszystkie przypisane kursy w zakresie etyki i praworządności.

W PMI nie ma żadnych akceptowalnych powodów, by łamać obowiązujące prawo i przepisy, nasz Kodeks lub zapisy Polityki firmy, nawet gdy ma to na celu realizację celów biznesowych, założeń oraz innych wskaźników wydajności.



Nasza kultura  
i zasady etyczne

**Odpowiedzialność  
za nasz Kodeks**

Zadawanie pytań  
i zgłaszanie  
wątpliwości

Uczciwe działanie  
w miejscu pracy

Uczciwe działanie  
na rynku

Uczciwe działanie  
na rzecz  
akcjonariuszy

Uczciwe działanie  
na rzecz  
społeczności

Zasoby



## Dodatkowe obowiązki kierowników

Jako kierownik jesteś wzorem etycznego postępowania i masz obowiązek budować w swoim zespole kulturę opartą na etyce i zaufaniu. To, jak wyrażasz swoje zaangażowanie w przestrzeganie zasad etycznych PMI, wyznacza standardy etycznego zachowania i zaufania dla Twojego zespołu.

Kierownicy w PMI muszą wypełniać następujące dodatkowe obowiązki:

- Wyrażać osobiste poparcie dla naszych zasad etycznych i celów, a także jasno wskazywać, że oczekują działań, które będą z nimi zgodne.
- Pomagać zespołowi zrozumieć oczekiwania PMI dotyczące etycznego postępowania, a także pomóc zespołowi nauczyć się stosować obowiązujące przepisy ustawowe i regulacje, nasz Kodeks oraz zasady Polityk PMI w codziennej pracy.
- Dawać zespołowi przykład uczciwego działania zgodnego z naszymi zasadami etycznymi oraz obowiązującymi przepisami, naszym Kodeksem i postanowieniami Polityk PMI.
- Być otwartym, dostępnym i reagować na zgłaszane obawy. Identyfikować obawy i zgłaszać je wyżej stosownie do okoliczności.
- Zapewnić, by członkowie zespołu rozumieli i ukończyli wszystkie przepisane im szkolenia w zakresie etyki i praworządności.

Gdy jesteś kierownikiem, członkowie zespołu i inni pracownicy mogą zgłaszać Ci wątpliwości w kwestiach praworządności. W takim przypadku musisz ich wspierać i pomóc im znaleźć odpowiedź, ale jeśli coś wymaga dalszego zbadania, nie rób tego i skontaktuj się z działem praworządności (Compliance), aby odpowiedni personel ds. etyki i praworządności mógł obiektywnie zbadać i rozwiązać problem.



Nasza kultura  
i zasady etyczne

**Odpowiedzialność  
za nasz Kodeks**

Zadawanie pytań  
i zgłaszanie  
wątpliwości

Uczciwe działanie  
w miejscu pracy

Uczciwe działanie  
na rynku

Uczciwe działanie  
na rzecz  
akcjonariuszy

Uczciwe działanie  
na rzecz  
społeczności

Zasoby

# Przestrzeganie przepisów ustawowych i wykonawczych



Jako korporacja międzynarodowa działająca na około 175 rynkach na całym świecie i notowana na giełdzie nowojorskiej New York Stock Exchange, PMI podlega wielu przepisom i regulacjom, w tym określonym przepisom amerykańskim, w każdym miejscu prowadzenia działalności. W PMI zobowiązujemy się do przestrzegania wszystkich obowiązujących przepisów ustawowych i wykonawczych.

W razie pytań na temat przepisów prawa, które mają zastosowanie do Ciebie lub Twojej działalności, lub w razie jakichkolwiek obaw dotyczących potencjalnych kolizji praw, skontaktuj się z [Działem prawnym](#) i praworządności.



Nasza kultura  
i zasady etyczne

Odpowiedzialność  
za nasz Kodeks

Zadawanie pytań  
i zgłaszanie  
wątpliwości

Uczciwe działanie  
w miejscu pracy

Uczciwe działanie  
na rynku

Uczciwe działanie  
na rzecz  
akcjonariuszy

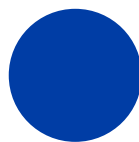
Uczciwe działanie  
na rzecz  
społeczności

Zasoby

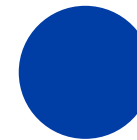
Wybierz odpowiedź na każde z poniższych pytań.

# Podjęmowanie decyzji zgodnie z wytycznymi PMI

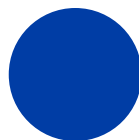
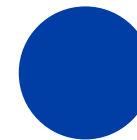
Zanim przystąpimy do działania, zatrzymujemy się na chwilę. Nasze decyzje muszą wytrzymać próbę czasu. Zanim podejmiesz ostateczne działanie, zadaj sobie te pytania:



**Czy jest to zgodne z prawem?**  
Czy jest to zgodne z obowiązującym prawem i przepisami?



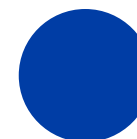
**Czy jest to moralne, etyczne i zgodne z Kodeksem, Politykami i zasadami etycznymi PMI?**  
Czy jest to spójne z Wytycznymi PMI dotyczącymi prowadzenia działalności oraz naszym Kodeksem?



**Czy czuł(a)byś się komfortowo, wyjaśniając swoje działania członkowi rodziny lub przyjacielowi, lub gdyby szczegóły zostały upublicznione?**



**Czy to pomoże PMI osiągnąć cele, a jednocześnie wzmocnić naszą kulturę i reputację?**



Nasza kultura i zasady etyczne

Odpowiedzialność za nasz Kodeks

Zadawanie pytań i zgłaszanie wątpliwości

Ucziwe działanie w miejscu pracy

Ucziwe działanie na rynku

Ucziwe działanie na rzecz akcjonariuszy

Ucziwe działanie na rzecz społeczności

Zasoby

# Zadawanie pytań i zgłaszanie wątpliwości



Nasza kultura i zasady etyczne

Odpowiedzialność za nasz Kodeks

**Zadawanie pytań i zgłaszanie wątpliwości**

Uczciwe działanie w miejscu pracy

Uczciwe działanie na rynku

Uczciwe działanie na rzecz akcjonariuszy

Uczciwe działanie na rzecz społeczności

Zasoby

# Zabieranie głosu w PMI

Zabieranie głosu to kluczowa część naszej pracy.

Jako pracownik PMI masz obowiązek zabrać głos, gdy dowiesz się o jakimkolwiek potencjalnym lub faktycznym naruszeniu prawa, naszego Kodeksu postępowania lub któregośkolwiek postanowienia Polityki firmy. Liczymy na to, że zgłosisz te kwestie, aby umożliwić nam podjęcie odpowiednich działań. W PMI traktujemy poważnie wszystkie zgłoszenia składane w dobrej wierze dotyczące przypadków zaobserwowanego lub podejrzewanego niewłaściwego postępowania, niezależnie od tego, kogo one dotyczą. Badamy wszystkie zarzuty dotyczące naruszenia praworządności pod kątem zgodności z naszymi standardami i wytycznymi.

Pracownicy PMI mogą zadawać pytania, informować o obawach lub, jeśli jest to zgodne z prawem, zgłaszać przypadki zaobserwowanych lub podejrzewanych przypadków niewłaściwego postępowania, w tym nieprzestrzegania naszego Kodeksu postępowania, kontaktując się z dowolną z poniższych osób:

- Bezpośredni przełożony, szef pionu, kierownik oddziału lub działu;
- Osoba [do kontaktu z Działu etyki i praworządności PMI](#);
- Poufny adres e-mail Działu etyki i praworządności: [PMI.EthicsandCompliance@pmi.com](mailto:PMI.EthicsandCompliance@pmi.com); lub



- Infolinia PMI ds. zgodności, która jest kanałem obsługującym zgłoszenia nieprawidłowości zarządzanym przez podmiot zewnętrzny, dostępnym 24 godziny na dobę, siedem dni w tygodniu, we wszystkich językach używanych w PMI. Możesz skontaktować się z Infolinią online pod adresem [www.compliance-speakup.pmi.com](http://www.compliance-speakup.pmi.com) lub telefonicznie pod numerem +1 303-623-0588. Możesz korzystać z infolinii PMI ds. praworządności anonimowo, z zastrzeżeniem lokalnych przepisów i regulacji. Jeżeli zdecydujesz się na anonimowe zgłoszenie, podmiot zewnętrzny nie przekaze PMI Twoich danych identyfikacyjnych.



Nasza kultura  
i zasady etyczne

Odpowiedzialność  
za nasz Kodeks

Zadawanie pytań  
i zgłaszanie  
wątpliwości

Uczciwe działanie  
w miejscu pracy

Uczciwe działanie  
na rynku

Uczciwe działanie  
na rzecz  
akcjonariuszy

Uczciwe działanie  
na rzecz  
społeczności

Zasoby



## Zero tolerancji wobec działań odwetowych

W PMI chronimy osoby, które w dobrej wierze zabierają głos w sprawie podejrzanych naruszeń praworządności, lub które współpracują podczas dochodzenia. Stosujemy zasadę zero tolerancji wobec działań odwetowych.

### Co mam zrobić?

**P.** Czy przed zgłoszeniem obaw do PMI muszę mieć pewność, że faktycznie naruszono zasady naszego Kodeksu, zapisów naszej Polityki lub przepisy prawa?

**O.** Nie. Zachęcamy do zgłaszania podejrzanych nieprawidłowości. Nie musisz mieć pewności, aby przekazać zgłoszenie. Prosimy też, by nie prowadzić dochodzenia na własną rękę. W rzeczywistości zachęcamy ludzi do jak najszybszego zgłaszania problemów, gdy uznają, że zidentyfikowali problem, abyśmy mogli w razie potrzeby zbadać sprawę i szybko zająć się wszelkimi potencjalnymi wykroczeniami.

## Dochodzenie w sprawie niewłaściwego postępowania

W PMI promujemy kulturę otwartości, w której można otwarcie rozmawiać o problemach związanych z etyką i praworządnością, nie bojąc się działań odwetowych. To pozwala nam wykrywać potencjalne problemy na wczesnym etapie i szybko na nie reagować.

Mamy solidne standardy prowadzenia dochodzeń. Nasz [zespół ds. etyki i praworządności](#) przestrzega tych standardów, aby badać zgłoszenia składane w dobrej wierze w sposób oparty na sprawiedliwości, bezstronności i szacunku. Chronimy poufność zgłaszających i szanujemy prawa oskarżonych, udostępniając informacje o zarzutach i dochodzeniach na zasadzie wiedzy koniecznej.



Nasza kultura  
i zasady etyczne

Odpowiedzialność  
za nasz Kodeks

Zadawanie pytań  
i zgłaszanie  
wątpliwości

Uczciwe działanie  
w miejscu pracy

Uczciwe działanie  
na rynku

Uczciwe działanie  
na rzecz  
akcjonariuszy

Uczciwe działanie  
na rzecz  
społeczności

Zasoby





## Postępowanie dyscyplinarne

Naruszenia obowiązujących przepisów ustawowych lub wykonawczych, naszego Kodeksu lub innych zapisów Polityk PMI mogą skutkować podjęciem działań dyscyplinarnych wobec zaangażowanych osób, które mogą prowadzić nawet do rozwiązania stosunku pracy.

## Odstępstwa

Przypadki odstępstw od jakiegokolwiek postanowienia Kodeksu są rzadkie, a zgodę na nie może wyrazić wyłącznie Dyrektor ds. zgodności po konsultacji z Głównym radcą prawnym. Zgodę na odstępstwo dla członków kadry wykonawczej lub członków zarządu może wydać wyłącznie Zarząd.

### Co mam zrobić?

P.  
O.

Co się stanie, kiedy złożę zgłoszenie przez Infolinię PMI ds. praworządności?

Nasz niezależny zewnętrzny dostawca odbiera Twoje zgłoszenie i wysyła szczegóły do zespołu ds. etyki i praworządności w PMI. Zespół ds. etyki i praworządności analizuje zgłoszenie, a w przypadku potencjalnego naruszenia praworządności wszczyna dochodzenie zgodne ze Standardami prowadzenia dochodzeń w PMI.

Zespół ds. etyki i praworządności wykonuje następujące działania:

- **Oceni zgłoszenie**, aby określić najlepszy kierunek działania.
- **Wyznacza osobę prowadzącą dochodzenie**, która posiada odpowiednie umiejętności i jest bezstronna, i która zbada zarzuty naruszenia zasady praworządności oraz zgromadzi dowody.
- **Zbiera i analizuje informacje** na temat danego zarzutu, aby ustalić, czy jest on zasadny.
- **Ustala**, czy zarzut jest uzasadniony i jaka jest jego przyczyna.
- **W przypadku uzasadnionych zarzutów rekomenduje stosowne działania naprawcze**, by zająć się daną sprawą i zapobiec ponownemu wystąpieniu podobnych problemów w przyszłości.
- **Zamyka dochodzenie oraz informuje osobę, której ono dotyczy, jak również inne odpowiednie osoby, o wynikach sprawy.**



Nasza kultura  
i zasady etyczne

Odpowiedzialność  
za nasz Kodeks

Zadawanie pytań  
i zgłaszanie  
wątpliwości

Uczciwe działanie  
w miejscu pracy

Uczciwe działanie  
na rynku

Uczciwe działanie  
na rzecz  
akcjonariuszy

Uczciwe działanie  
na rzecz  
społeczności

Zasoby



Nasza kultura  
i zasady etyczne

Odpowiedzialność  
za nasz Kodeks

Zadawanie pytań  
i zgłaszanie  
wątpliwości

**Uczciwe działanie  
w miejscu pracy**

Uczciwe działanie  
na rynku

Uczciwe działanie  
na rzecz  
akcjonariuszy

Uczciwe działanie  
na rzecz  
społeczności

Zasoby

# Uczciwe działanie w miejscu pracy



# Opowiadanie się za różnorodnością, prawem sędusznosci i integracją społeczną

Zobowiązujemy się do budowania kultury integracji społecznej i równości, która odzwierciedla różnorodność, jaką reprezentują nasi akcjonariusze, klienci i pracownicy.

Różnorodność inspirowanie i wymiennianie między sobą zróżnicowanych przemyśleń, pomysłów i doświadczeń. Dzięki różnorodnej społeczności PMI możemy rozwijać się w kreatywny i efektywny sposób, rozwiązywać problemy i tworzyć innowacje.

Możemy wnosić swój wkład i dawać z siebie wszystko, gdy czujemy się komfortowo, bezpiecznie, jesteśmy częścią grupy i możemy wyrażać siebie. W PMI promujemy kulturę opartą na integracji społecznej, która buduje poczucie przynależności, pomaga zrozumieć indywidualne sytuacje, a także uczy doceniać różnice oraz traktować wszystkich sprawiedliwie, godnie i z szacunkiem.



Nasza kultura i zasady etyczne

Odpowiedzialność za nasz Kodeks

Zadawanie pytań i zgłaszanie wątpliwości

**Uczciwe działanie w miejscu pracy**

Uczciwe działanie na rynku

Uczciwe działanie na rzecz akcjonariuszy

Uczciwe działanie na rzecz społeczności

Zasoby

# Poszanowanie praw człowieka

Angażujemy się we wspieranie i obronę praw człowieka.



Jako międzynarodowa korporacja szanujemy prawa człowieka w całym naszym łańcuchu wartości i postępujemy zgodnie z wytycznymi ONZ dotyczącymi biznesu i praw człowieka. W PMI zakazujemy korzystania z pracy dzieci, pracy przymusowej i siły roboczej będącej przedmiotem handlu, a także wszelkich form niewolnictwa.

Sformalizowaliśmy to zobowiązanie w [Zobowiązaniu PMI do przestrzegania praw człowieka](#).

Dodatkowo nasze [Zasady odpowiedzialnego pozyskiwania zasobów](#) oraz nasz [Kodeks praktyk rolniczych](#) określają oczekiwania wobec dostawców dotyczące praw człowieka, w tym praw pracowniczych, osób pracujących w naszym dużym i zróżnicowanym łańcuchu dostaw.



Nasza kultura  
i zasady etyczne

Odpowiedzialność  
za nasz Kodeks

Zadawanie pytań  
i zgłaszanie  
wątpliwości

**Uczciwe działanie  
w miejscu pracy**

Uczciwe działanie  
na rynku

Uczciwe działanie  
na rzecz  
akcjonariuszy

Uczciwe działanie  
na rzecz  
społeczności

Zasoby

# Zapobieganie dyskryminacji, nękanii i zastraszaniu

Dbamy o to, by nasze miejsce pracy respektowało zasady sprawiedliwości i szacunku oraz było wolne od dyskryminacji, nękania i zastraszania.



Traktowanie ludzi z szacunkiem to zasada etyczna, która nas łączy i kieruje naszymi działaniami. PMI zobowiązuje się do tworzenia środowiska pracy wolnego od dyskryminacji, nękania i zastraszania.

**Zakazujemy niesprawiedliwego lub nierównego traktowania jakichkolwiek osób** ze względu na cechy takie jak rasa, pochodzenie etniczne, wiek, orientacja seksualna, przekonania religijne, narodowość, pochodzenie, kolor skóry, urlop rodzinny lub na opiekę zdrowotną, tożsamość lub ekspresja płciowa, informacje genetyczne, stan cywilny lub rodzinny, choroba, niepełnosprawność fizyczna lub psychiczna, powiązania polityczne, chroniony status weterana, płeć (w tym ciąża) lub jakiegokolwiek inne cechy chronione przez obowiązujące przepisy ustawowe i wykonawcze.

W PMI nie ma miejsca na nękanie, w tym molestowanie seksualne lub nękanie fizyczne.

Te standardy i powiązane z nimi zakazy obowiązują we wszystkich okolicznościach związanych z pracą, w tym w naszych biurach, w miejscach pracy zdalnej, podczas spotkań poza obiektami firmy, wyjazdów służbowych i spotkań integracyjnych zespołu. Więcej informacji znajdziesz w [Globalnej polityce PMI dotyczącej przeciwdziałania dyskryminacji i nękanii](#).



Nasza kultura i zasady etyczne

Odpowiedzialność za nasz Kodeks

Zadawanie pytań i zgłaszanie wątpliwości

**Uczciwe działanie w miejscu pracy**

Uczciwe działanie na rynku

Uczciwe działanie na rzecz akcjonariuszy

Uczciwe działanie na rzecz społeczności

Zasoby



## Pamiętaj

nękanie przybiera różne formy. PMI zakazuje wszelkich form nękania, w tym między innymi:

**W formie werbalnej**, na przykład przezwisk; poniżających żartów lub komentarzy; oczerniania; niechcianych uwag na temat ciała, koloru skóry, cech fizycznych lub wyglądu danej osoby; niechcianych propozycji, zachęt lub komentarzy o charakterze seksualnym;

**W formie graficznej lub pisemnej**, na przykład poniżających lub seksualnych SMS-ów, wiadomości na komunikatorach, wiadomości e-mail, tweetów i postów internetowych; plakatów, zdjęć, komiksów, rysunków, obraźliwych symboli lub gestów; lub działań noszących znamiona groźby, zastraszania lub wrogości związanych z chronioną cechą; lub

**W formie fizycznej**, na przykład napaści, przypatrywania się ciału innej osoby, niechcianego zachowania fizycznego lub utrudniania lub blokowania normalnego poruszania się.

## Co mam zrobić?

**P.** Mój zespół świetnie się dogaduje i lubi opowiadać żarty. Ostatnio wymknęło się to spod kontroli, a żarty stały się obraźliwe i seksistowskie. Co mam zrobić? Nie chcę spowodować problemów.

**O.** Seksualne i seksistowskie żarty są nieakceptowalne. Zgłoś swoje obawy do przełożonego, pracownika działu P&C lub do zespołu ds. etyki i praworządności.



Nasza kultura  
i zasady etyczne

Odpowiedzialność  
za nasz Kodeks

Zadawanie pytań  
i zgłaszanie  
wątpliwości

**Uczciwe działanie  
w miejscu pracy**

Uczciwe działanie  
na rynku

Uczciwe działanie  
na rzecz  
akcjonariuszy

Uczciwe działanie  
na rzecz  
społeczności

Zasoby

# Zapewnienie bezpieczeństwa, zdrowia i ochrony w miejscu pracy

Bezpieczeństwo, zdrowie i ochrona to nasz priorytet – zawsze i wszędzie.



PMI zobowiązuje się do zapewnienia bezpieczeństwa, zdrowia i ochrony w miejscu pracy naszym pracownikom, wykonawcom, gościom i innym osobom, z którymi mamy kontakt w ramach prowadzenia działalności. Traktujemy zdrowie, bezpieczeństwo i zabezpieczenia ochronne bardziej priorytetowo niż cele biznesowe i podejmujemy kroki, aby eliminować niebezpieczne warunki lub ich unikać, a także aby chronić naszą działalność, mienie, aktywa i reputację.

W miejscu pracy pielęgnujemy kulturę dbałości o dobrostan fizyczny, psychiczny i społeczny naszych pracowników.



Nasza kultura i zasady etyczne

Odpowiedzialność za nasz Kodeks

Zadawanie pytań i zgłaszanie wątpliwości

**Uczciwe działanie w miejscu pracy**

Uczciwe działanie na rynku

Uczciwe działanie na rzecz akcjonariuszy

Uczciwe działanie na rzecz społeczności

Zasoby

## Pamiętaj



**Traktuj bezpieczeństwo priorytetowo.** Chrońmy siebie nawzajem przed obrażeniami, postępując zgodnie ze wszystkimi zapisami Polityki firmy oraz przepisami ustawowymi i wykonawczymi dotyczącymi BHP.



**Znaj procedury reagowania w sytuacjach awaryjnych i ich przestrzegaj.** To ważne, by wiedzieć, jak się zachować w sytuacji awaryjnej, np. w przypadku pożaru, klęski żywiołowej lub incydentu dotyczącego zabezpieczeń, a także by realizować te procedury w spokojny i zorganizowany sposób.



**Zgłaszaj ryzyka, zagrożenia, obrażenia i niebezpieczne zachowania.** Zawsze zgłaszaj obrażenia, zdarzenia potencjalnie wypadkowe, potencjalnie niebezpieczne warunki, a także zagrożenia dla zdrowia, bezpieczeństwa i dotyczące zabezpieczeń ochronnych, w tym zagrożenia środowiskowe oraz groźby lub akty przemocy, swojemu przełożonemu lub [zespółowi PMI ds. zabezpieczeń i rynku](#).



**Nigdy nie nadużywaj alkoholu, narkotyków czy innych substancji w miejscu pracy.** Tego typu zachowanie jest zakazane w PMI. Ponadto zabronione jest stosowanie, sprzedawanie lub posiadanie nielegalnych narkotyków w PMI.



**Nigdy nie przynos do pracy broni.** O ile nie masz konkretnego upoważnienia od Firmy (np. personel ochrony), przynoszenie do pracy broni lub noszenie broni podczas czynności związanych z działalnością PMI jest zabronione.



### Co mam zrobić?

**P.**

Należę do zespołu, a ostatnio jeden z moich współpracowników przyszedł do pracy pod wpływem alkoholu. Martwię się, że będzie miał wypadek i zrobi krzywdę sobie albo komuś innemu. Co mam zrobić?

**O.**

Bezpieczeństwo jest najważniejsze w każdej sytuacji. Natychmiast zgłoś tę kwestię przełożonemu, który dopilnuje, by Twój współpracownik nie naraził siebie ani innych na niebezpieczeństwo.



Nasza kultura  
i zasady etyczne

Odpowiedzialność  
za nasz Kodeks

Zadawanie pytań  
i zgłaszanie  
wątpliwości

**Uczciwe działanie  
w miejscu pracy**

Uczciwe działanie  
na rynku

Uczciwe działanie  
na rzecz  
akcjonariuszy

Uczciwe działanie  
na rzecz  
społeczności

Zasoby





Nasza kultura  
i zasady etyczne

Odpowiedzialność  
za nasz Kodeks

Zadawanie pytań  
i zgłaszanie  
wątpliwości

Uczciwe działanie  
w miejscu pracy

Uczciwe działanie  
na rynku

Uczciwe działanie  
na rzecz  
akcjonariuszy

Uczciwe działanie  
na rzecz  
społeczności

Zasoby

## Jak zapewniamy uczciwość działań w miejscu pracy:



### Uwzględniamy indywidualne potrzeby

Staramy się, by wszyscy pracownicy czuli się włączeni. Zapewniamy poszczególnym pracownikom sprawiedliwe i rozsądne udogodnienia dostosowane do ich potrzeb i trybu życia.



### Szanujemy przedstawicielstwo pracowników

Szanujemy prawo pracowników do przystąpienia lub nieprzystąpienia do związków zawodowych i wybranych przez siebie organizacji reprezentujących pracowników i uznajemy prawo do rokowań zbiorowych. Zachęcamy do efektywnego zaangażowania, dialogu i współpracy w sprawach interesujących obie strony, prowadzonego z naszymi pracownikami i, stosownie do okoliczności, ich właściwie wyznaczonymi przedstawicielami.



### Wypełniamy nasze zobowiązanie do przestrzegania praw człowieka

Szanujemy prawa osób fizycznych, na których prawa człowieka możemy mieć wpływ, w tym także pracowników w naszym łańcuchu dostaw. Zabramy wykorzystywania pracy dzieci, pracy przymusowej lub siły roboczej będącej przedmiotem handlu, a także wszelkich form niewolnictwa.



### Nigdy nie uczestniczymy w zdarzeniach mających charakter dyskryminacji, nękania oraz zastraszania ani nie tolerujemy zachowań o takim charakterze

Szanujemy i troszczymy się o innych poprzez nasze słowa i czyny. Traktujemy wszystkich równo, podejmujemy decyzje dotyczące zatrudnienia na podstawie kryteriów merytorycznych i nie traktujemy nikogo w sposób uprzywilejowany ze względu na chronione cechy osobiste danej osoby. Unikamy i nie tolerujemy zachowań obraźliwych, poniżających i obelżywych.



### Dbamy o bezpieczne, zdrowe i zabezpieczone środki ochrony warunków pracy

Pilnujemy, by pracownicy, wykonawcy, goście i inne osoby, z którymi mamy kontakt w ramach prowadzenia działalności, pracowali w bezpiecznym, zdrowym i zabezpieczonym środkami ochrony miejscu pracy. W miejscu pracy pielęgnujemy kulturę dbałości o dobrostan fizyczny, psychiczny i społeczny.



### Zgłaszamy nieprawidłowości

Gdy widzimy coś niewłaściwego lub potencjalnie niewłaściwego, zabieramy głos i działamy.

# Uczciwe działanie na rynku



Nasza kultura  
i zasady etyczne

Odpowiedzialność  
za nasz Kodeks

Zadawanie pytań  
i zgłaszanie  
wątpliwości

Uczciwe działanie  
w miejscu pracy

**Uczciwe działanie  
na rynku**

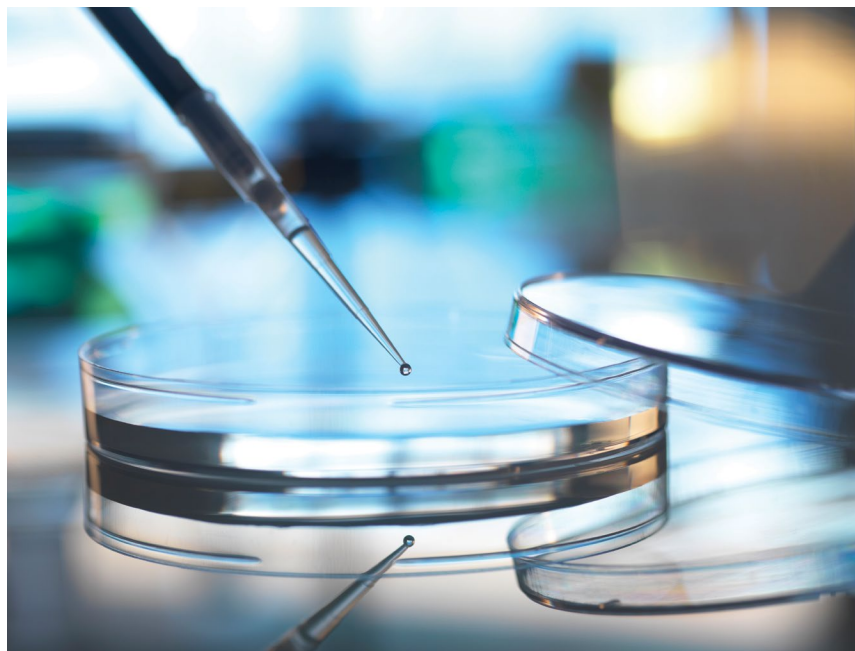
Uczciwe działanie  
na rzecz  
akcjonariuszy

Uczciwe działanie  
na rzecz  
społeczności

Zasoby

# Dostarczanie wysokiej jakości produktów

Pragniemy oferować  
najwyższej jakości produkty.



Dążymy do doskonałej jakości. Wszystkie produkty PMI są projektowane, produkowane, utrzymywane i komercjalizowane zgodnie z przepisami zewnętrznymi, standardami wewnętrznymi oraz nieustannym dążeniem do spełniania oczekiwań konsumentów.

PMI inwestuje w naukę, możliwości techniczne i solidne środki kontroli, aby prowadzić badania, testy, a także procesy produkcyjne, kontrole jakości i czynności nadzoru pozwalające osiągnąć cele oraz zadowolić naszych konsumentów na każdym etapie procesu produkcyjnego.



Nasza kultura  
i zasady etyczne

Odpowiedzialność  
za nasz Kodeks

Zadawanie pytań  
i zgłaszanie  
wątpliwości

Uczciwe działanie  
w miejscu pracy

**Uczciwe działanie  
na rynku**

Uczciwe działanie  
na rzecz  
akcjonariuszy

Uczciwe działanie  
na rzecz  
społeczności

Zasoby

# Odpowiedzialny marketing produktów zawierających tytoń i nikotynę

Prowadzimy marketing i sprzedaż naszych produktów konwencjonalnych i wolnych od dymu w odpowiedzialny sposób i wyłącznie dorosłym konsumentom.



Podstawą naszego sposobu prowadzenia działalności jest szczerść. Jesteśmy prawdomówni i odpowiedzialni w naszych działaniach marketingowych oraz przejrzysto informujemy o profilu ryzyka naszych produktów. Informujemy konsumentów o skutkach zdrowotnych naszych wyrobów tytoniowych i zawierających nikotynę, w tym, jeśli jest to dozwolone przez prawo, o potencjalnych korzyściach płynących z przejścia na nasze produkty bezdymne. Wszystkie materiały marketingowe i opakowania naszych wyrobów muszą zawierać ostrzeżenia zdrowotne dla konsumentów, nawet jeśli prawo tego nie wymaga.

Marketing naszych wyrobów zawierających tytoń i nikotynę skierowany jest do dorosłych konsumentów. Nie zachęcamy osób niepalących do palenia lub używania naszych produktów. Jasno stwierdzamy, że najlepszym wyborem jest całkowite rzucenie używania tytoniu i nikotyny. Nie opracowujemy ani nie oferujemy naszych produktów w sposób, który może być szczególnie atrakcyjny dla osób niepełnoletnich.

Więcej informacji znajdziesz w globalnych zapisach Globalnej polityki PMI dotyczących [Projektowania, marketingu i sprzedaży konwencjonalnych wyborów tytoniowych](#) oraz [Projektowania, marketingu i sprzedaży bezdymnych alternatyw](#).

## Pamiętaj

Praktyki marketingowe PMI na całym świecie są zgodne z czterema podstawowymi zasadami:

- 1** Kierujemy marketing i sprzedaż produktów do pełnoletnich konsumentów.
- 2** Ostrzegamy konsumentów przed skutkami zdrowotnymi naszych produktów.
- 3** Nasze treści marketingowe są uczciwe i poprawne.
- 4** Przestrzegamy prawa.



Nasza kultura i zasady etyczne

Odpowiedzialność za nasz Kodeks

Zadawanie pytań i zgłaszanie wątpliwości

Uczciwe działanie w miejscu pracy

**Uczciwe działanie na rynku**

Uczciwe działanie na rzecz akcjonariuszy

Uczciwe działanie na rzecz społeczności

Zasoby

# Prowadzenie rzetelnych badań naukowych, które budzą zaufanie

Prowadzimy prace naukowe w sposób obiektywny, rzetelny i transparentny.



Wiarygodność naszych badań naukowych jest fundamentem naszego sukcesu. Podejmujemy decyzje na podstawie badań naukowych prowadzonych w uczciwy, transparentny i dokładny sposób. W swoich metodach naukowych, kontrolach jakości i wewnętrznych przeglądach stosujemy obowiązujące dobre praktyki zapewniające dokładność, kompleksowość i wiarygodność danych. Publikujemy nasze wnioski i zachęcamy do niezależnego badania i weryfikacji naszych metod i wyników.

## Pamiętaj



W PMI zachęcamy naszych naukowców do niezależnego działania i wyrażania swoich myśli. W naszych badaniach naukowych nie prowadzimy działań „na skróty”.



Przed opublikowaniem wyników badań naukowych w recenzowanych czasopismach prowadzimy rzetelne procesy oceny.



Nasza kultura i zasady etyczne

Odpowiedzialność za nasz Kodeks

Zadawanie pytań i zgłaszanie wątpliwości

Uczciwe działanie w miejscu pracy

**Uczciwe działanie na rynku**

Uczciwe działanie na rzecz akcjonariuszy

Uczciwe działanie na rzecz społeczności

Zasoby

# Współpraca z dostawcami

Współpracujemy z dostawcami, którzy dzielą nasze zobowiązanie do zapewnienia praworządności i uczciwości.



Oczekujemy od wszystkich naszych dostawców, by działali w duchu naszego Kodeksu oraz przestrzegali naszych [Zasad odpowiedzialnego pozyskiwania zasobów](#) oraz postanowień zawartych w umowach, a także innych wymogów branżowych i wytycznych, które wydajemy, stosownie do okoliczności – np. naszych [Dobrych praktyk rolniczych \(GAP\)](#) oraz naszego [Kodeksu praktyk rolniczych \(ALP\)](#).

## Pamiętaj

[Zasadach odpowiedzialnego pozyskiwania zasobów](#), które są podstawą naszej współpracy z naszymi dostawcami i partnerami łańcucha wartości. Określono w nich wymagania mające na celu zapewnienie długoterminowych zrównoważonych dostaw, ochronę środowiska i poprawę warunków życia w naszym łańcuchu wartości.

Zasady odpowiedzialnego pozyskiwania zasobów są zgodne z naszym Kodeksem i określają minimalne kryteria, których Dostawcy muszą przestrzegać, aby móc współpracować z PMI.

Wszyscy jesteśmy odpowiedzialni za znajomość i przestrzeganie Zasad odpowiedzialnego pozyskiwania zasobów, aby zapewnić, że PMI jest w stanie identyfikować i przewidywać ryzyko związane z dostawcami.



Nasza kultura i zasady etyczne

Odpowiedzialność za nasz Kodeks

Zadawanie pytań i zgłaszanie wątpliwości

Uczciwe działanie w miejscu pracy

**Uczciwe działanie na rynku**

Uczciwe działanie na rzecz akcjonariuszy

Uczciwe działanie na rzecz społeczności

Zasoby

# Zapobieganie przekupstwu i korupcji

Nigdzie i z żadnego powodu nie oferujemy nikomu łapówek.



PMI zakazuje łapówkarstwa i korupcji. Nigdy nie wolno nam podejmować prób wywierania niewłaściwego wpływu na obiektywizm zawodowy urzędników państwowych, osób prywatnych lub innych stron trzecich, z którymi prowadzimy interesy. Wręczając i przyjmując rzeczy wartościowe, zawsze kierujemy się dobrym osądem i umiarem.

Wszyscy pracownicy, dyrektorzy, członkowie zarządu, członkowie wyższej kadry kierowniczej, dostawcy, agenci PMI i inne strony trzecie działające w naszym imieniu, niezależnie od tego, gdzie się znajdują, muszą przestrzegać przepisów antykorupcyjnych, w tym amerykańskiej ustawy o zagranicznych praktykach korupcyjnych (FCPA).

Prowadzimy dokładne księgi i rejestry naszych transakcji biznesowych zgodnie z obowiązującymi przepisami prawa i regulacjami, w tym rzeczy wartościowych przekazanych urzędnikom państwowym.

Więcej informacji znajdziesz w zapisach [Polityki PMI dotyczących przeciwdziałaniu korupcji](#).



Nasza kultura  
i zasady etyczne

Odpowiedzialność  
za nasz Kodeks

Zadawanie pytań  
i zgłaszanie  
wątpliwości

Uczciwe działanie  
w miejscu pracy

**Uczciwe działanie  
na rynku**

Uczciwe działanie  
na rzecz  
akcjonariuszy

Uczciwe działanie  
na rzecz  
społeczności

Zasoby



Nasza kultura  
i zasady etyczne

Odpowiedzialność  
za nasz Kodeks

Zadawanie pytań  
i zgłaszanie  
wątpliwości

Uczciwe działanie  
w miejscu pracy

Uczciwe działanie  
na rynku

Uczciwe działanie  
na rzecz  
akcjonariuszy

Uczciwe działanie  
na rzecz  
społeczności

Zasoby

30

## Nakazy i zakazy w zakresie przeciwdziałania korupcji

### NALEŻY:

- ✓ Należy ujawniać i uzyskiwać wszelkie wymagane zgody dotyczące oferowania prezentów, podróży i gościnności.
- ✓ Należy przeprowadzić dokładne badanie należytej staranności stron trzecich, które będą kontaktować się z Urzędnikami państwowymi w imieniu PMI.
- ✓ Należy dokładnie rejestrować wszystkie płatności i wydatki w naszych księgach i rejestrach.

### NIE NALEŻY:

- ⊘ Nie należy wręczać żadnych rzeczy wartościowych, które mogą wywierać niestosowny wpływ na zawodowy obiektywizm decyzji biznesowych stron trzecich, w szczególności urzędników państwowych.
- ⊘ Nigdy nie należy wręczać środków pieniężnych ani ich ekwiwalentów.
- ⊘ Nie należy wręczać jakichkolwiek płatności ułatwiających załatwienie sprawy, nawet jeśli pojawią się negatywne konsekwencje biznesowe.
- ⊘ Nigdy nie należy dokonywać niestosownych płatności ani podejmować działań niezgodnych z prawem za pośrednictwem strony trzeciej.





### Pamiętaj



PMI zdobywa możliwości biznesowe dzięki jakości naszych produktów oraz talentowi naszych pracowników. Nie angażujemy się w żadne formy łapówkarstwa i korupcji, nawet jeśli oznacza to rezygnację z możliwości biznesowej lub niedotrzymanie terminu.

### Co mam zrobić?

**P.**

Zgłaszam propozycję do agencji rządowej. Mój znajomy zasugerował, że jeżeli zaproszę na obiad urzędnika państwowego, który podejmuje decyzję w tej sprawie, i zabiorę go do ekskluzywnej restauracji, może to pozytywnie wpłynąć na rezultaty. Czy to jest w porządku?

**O.**

Nie. To korupcja. Spotkania z urzędnikami państwowymi w celu omówienia naszego punktu widzenia mogą być stosowne, ale nie można zapraszać ich na wystawne posiłki, by na nich wpłynąć. Wywieramy wpływ dzięki mocnym argumentom, a nie wystawnej gościnności. Wszelkie planowane wyrazy gościnności wobec urzędników państwowych muszą spełniać wymagania Globalnej polityki PMI w zakresie przeciwdziałania korupcji oraz powiązanych Standardów i procesów.



Nasza kultura  
i zasady etyczne

Odpowiedzialność  
za nasz Kodeks

Zadawanie pytań  
i zgłaszanie  
wątpliwości

Uczciwe działanie  
w miejscu pracy

**Uczciwe działanie  
na rynku**

Uczciwe działanie  
na rzecz  
akcjonariuszy

Uczciwe działanie  
na rzecz  
społeczności

Zasoby

# Uczciwa i sprawiedliwa konkurencja

Odnosimy sukcesy  
na uczciwym,  
konkurencyjnym rynku.



PMI z zaangażowaniem konkuruje na rynku w oparciu o jakość produktów, analizę preferencji klientów, innowacje i ceny. Nigdy nie współpracujemy z konkurencją, aby ustalać ceny, dzielić rynki, bojkotować dostawców lub wpływać na rynek w nieuczciwy sposób.

Nie rozmawiamy z konkurentami o cenach, o wprowadzaniu na rynek nowych marek, programach handlowych ani innych wrażliwych tematów, które mogłyby zostać wykorzystane przez konkurencję. Jeżeli konkurent próbuje rozmawiać o sprawach dotyczących konkurencji, kończymy rozmowę i wyraźnie pokazujemy osobom wokół nas, że nie chcemy uczestniczyć w żadnych antykonkurencyjnych uzgodnieniach.

Zbieramy i wykorzystujemy informacje o konkurentach wyłącznie w sposób zgodny z prawem i zasadami etyki.

Więcej informacji znajdziesz w zapisach [Globalnej polityki PMI dotyczących ochrony konkurencji](#).

## Pamiętaj

Kontakty z konkurencją mogą tworzyć ryzyko prawne. Jeżeli uczestniczysz w rozmowie lub spotkaniu, gdzie obecny jest także przedstawiciel konkurencji, i nagle ktoś zaczyna mówić o cenach lub innych informacjach istotnych dla konkurencji, które mogłyby zostać wykorzystane przez konkurencję:

- ✓ Przerwij rozmowę na te tematy. Możesz na przykład powiedzieć: „Przeście. Omawianie tych kwestii jest nieodosowne”.
- ✓ Jeżeli rozmowa na te tematy jest kontynuowana, odejdź od tej grupy lub opuść spotkanie. Poproś, by Twoje odejście zostało zarejestrowane w protokole spotkania lub w inny sposób dopilnuj, by było widoczne. (To może być dziwne, ale już sama obecność przy rozmowie o działaniach konkurencyjnych, nawet gdy nie zabierasz głosu, może prowadzić do odpowiedzialności osób fizycznych i spółek na mocy przepisów o ochronie konkurencji).
- ✓ Natychmiast zgłoś ten incydent do Działu prawnego.

Aby postępować właściwie, trzeba czasem prosić o pomoc. Zasady antymonopolowe oraz dotyczące ochrony konkurencji są złożone i mogą być nieintuicyjne. Dział prawny wie, jakie postępowanie jest odpowiednie i może udzielić wskazówek.



Nasza kultura  
i zasady etyczne

Odpowiedzialność  
za nasz Kodeks

Zadawanie pytań  
i zgłaszanie  
wątpliwości

Uczciwe działanie  
w miejscu pracy

**Uczciwe działanie  
na rynku**

Uczciwe działanie  
na rzecz  
akcjonariuszy

Uczciwe działanie  
na rzecz  
społeczności

Zasoby

# Unikanie konfliktów interesów

Podejmujemy sprawiedliwe i obiektywne decyzje oraz unikamy konfliktów interesów.



Nasze decyzje związane z pracą oraz sposób pracy powinny zawsze opierać się na tym, co jest najlepsze dla PMI, a nie dla nas osobiście.

Konflikt interesów to sytuacja, gdy Twoja zdolność zachowania obiektywizmu podczas wykonywania pracy jest lub może być ograniczona przez coś, co przynosi Ci osobistą korzyść – finansową, emocjonalną lub jakąkolwiek inną. Jeżeli rozsądna osoba uznałaby, że dana sytuacja narusza Twój obiektywizm, wówczas jest to konflikt interesów.

W PMI unikamy wszelkich konfliktów interesów, a gdy nie możemy ich uniknąć, zarządzamy nimi. Pracownicy mający faktyczny lub potencjalny Konflikt interesów muszą [zgłosić go](#) i nie wolno im dalej brać udziału w procesie postępowania lub transakcji, dopóki nie otrzymają odpowiedniej zgody od swojego przełożonego i zespołu ds. etyki i praworządności.

Potencjalne konflikty interesów wymagające zgłoszenia i uprzedniej zgody to między innymi:

- Osobista relacja z innym pracownikiem PMI,
- Osobista relacja z dostawcą,
- Krewny będący klientem,
- Inwestycja finansowa w dostawcę,
- Płatne lub nieodpłatne zatrudnienie poza PMI,
- Członkostwo w zarządzie poza PMI, oraz
- Osobiste transakcje z dostawcą PMI.



Nasza kultura  
i zasady etyczne

Odpowiedzialność  
za nasz Kodeks

Zadawanie pytań  
i zgłaszanie  
wątpliwości

Uczciwe działanie  
w miejscu pracy

**Uczciwe działanie  
na rynku**

Uczciwe działanie  
na rzecz  
akcjonariuszy

Uczciwe działanie  
na rzecz  
społeczności

Zasoby



Gdy zgłosisz swój konflikt interesów, zespół ds. etyki i praworządności skonsultuje się z Tobą i Twoim przełożonym, stosownie do okoliczności i może on zasugerować środki w celu złagodzenia konfliktu interesów. Masz obowiązek wdrożyć te środki i niezwłocznie zaktualizować ujawnione informacje w przypadku jakiegokolwiek istotnej zmiany okoliczności, na podstawie których wydano zgodę.

Jeżeli zespół ds. etyki i praworządności uzna, że nie można złagodzić Konfliktu interesów, wówczas nie wolno Ci brać udziału w procesach postępowania lub transakcji ani ich kontynuować.

Próba samodzielnego poradzenia sobie z konfliktem interesów, zamiast ujawnienia go może doprowadzić do sytuacji, które naruszają Twój obiektywizm. Ujawnienie Konfliktu interesów i stosowanie się do wytycznych zespołu ds. etyki i praworządności będzie Cię chronić. Aby uzyskać więcej informacji na temat konfliktów interesów, zobacz [Globalna polityka PMI w zakresie konfliktów interesów](#).



Nasza kultura  
i zasady etyczne

Odpowiedzialność  
za nasz Kodeks

Zadawanie pytań  
i zgłaszanie  
wątpliwości

Uczciwe działanie  
w miejscu pracy

**Uczciwe działanie  
na rynku**

Uczciwe działanie  
na rzecz  
akcjonariuszy

Uczciwe działanie  
na rzecz  
społeczności

Zasoby



### Jak ujawnić faktyczny lub potencjalny konflikt interesów

Proces ujawniania konfliktów interesów jest prosty, poufny i uczciwy. Aby zgłosić konflikt, możesz skorzystać z [systemu zgłaszania](#) lub skontaktować się bezpośrednio z [zespołem ds. etyki i praworządności](#). Pamiętaj, że nie możesz w dalszym ciągu angażować się w dane postępowanie lub transakcję, dopóki nie uzyskasz odpowiedniej zgody od zespołu ds. etyki i praworządności.

#### Co mam zrobić?

**P.**

Mój syn jest właścicielem małej firmy drukarskiej i chciałby być dostawcą PMI. Pracuję nad projektem, w ramach którego musimy wydrukować informacje na potrzeby kampanii komunikacyjnej. Czy mogę mu to zlecić?

**O.**

Jeżeli masz związki z faktycznym lub potencjalnym dostawcą PMI, nie możesz w żaden sposób angażować się w zatwierdzenie, zarządzanie lub wpływanie na relację PMI z tym przedsiębiorstwem. Musisz też zgłosić potencjalny Konflikt interesów, jeżeli w przyszłości firma Twojego syna zostanie wybrana jako dostawca PMI.



Nasza kultura  
i zasady etyczne

Odpowiedzialność  
za nasz Kodeks

Zadawanie pytań  
i zgłaszanie  
wątpliwości

Uczciwe działanie  
w miejscu pracy

**Uczciwe działanie  
na rynku**

Uczciwe działanie  
na rzecz  
akcjonariuszy

Uczciwe działanie  
na rzecz  
społeczności

Zasoby

# Zwalczanie prania brudnych pieniędzy i nielegalnego handlu

Pomagamy walczyć z nielegalną sprzedażą naszych produktów oraz niewłaściwym korzystaniem z naszych zasobów.

PMI nie akceptuje, nie ignoruje, nie ułatwia i nie wspiera przemytu, prania brudnych pieniędzy ani uchylania się od opodatkowania.

Zobowiązujemy się współpracować tylko z odpowiedzialnymi i wiarygodnymi osobami oraz podmiotami, które przestrzegają przepisów fiskalnych, celnych i handlowych, sprzedają nasze produkty wyłącznie na odpowiednim rynku docelowym, a także podzielają nasze zaangażowanie w zapobieganie przekierowaniu produktów PMI.

Współpracujemy z rządami, by zatrzymać nielegalną sprzedaż naszych produktów oraz stale ulepszać środki kontroli naszego łańcucha dostaw, np. śledzenie i monitorowanie produktów. W celu wdrażania tych środków kontroli współpracujemy z zewnętrznymi producentami, dostawcami usług logistycznych, dystrybutorami, sprzedawcami detalicznymi i konsumentami. Aby uzyskać więcej informacji, przeczytaj [zapisy Globalnej polityki PMI dotyczące poznawania klienta i zapobiegania przekierowaniu produktów](#).

PMI nie toleruje, nie ułatwia i nie wspiera prania brudnych pieniędzy, uchylania się od opodatkowania ani innych niezgodnych z prawem działań z wykorzystaniem produktów lub aktywów naszej Firmy. Ustanowiliśmy praktyki w celu wykrywania niezgodnych z prawem działań i zapobiegania im. Na przykład zniechęcamy do płatności gotówką w celu uniknięcia ryzyka nieumyślnego otrzymania pieniędzy, które mogą być wynikiem nielegalnej działalności oraz wymagamy, by transakcje finansowe były prowadzone z osobami lub podmiotami, z którymi podpisaliśmy daną umowę, zgodnie z ustaleniami dotyczącymi płatności. Więcej informacji znajdziesz w zapisach [Globalnej polityki PMI dotyczących akceptowalnych form płatności](#).

## Pamiętaj



Pranie brudnych pieniędzy to każda transakcja finansowa, w której przestępcy, w tym organizacje terrorystyczne, próbują ukryć dochody, źródła lub charakter nielegalnej działalności. Pranie brudnych pieniędzy ułatwia popełnianie wielu poważnych przestępstw i ostatecznie zagraża integralności systemu finansowego.



Nasza kultura  
i zasady etyczne

Odpowiedzialność  
za nasz Kodeks

Zadawanie pytań  
i zgłaszanie  
wątpliwości

Uczciwe działanie  
w miejscu pracy

**Uczciwe działanie  
na rynku**

Uczciwe działanie  
na rzecz  
akcjonariuszy

Uczciwe działanie  
na rzecz  
społeczności

Zasoby

# Uczciwe prowadzenie działalności

Rozwijamy się jako lider na arenie międzynarodowej, przewodząc w uczciwy sposób i przestrzegając międzynarodowego prawa handlowego.



Jako korporacja międzynarodowa przestrzegamy obowiązujących przepisów międzynarodowego prawa handlowego, w tym sankcji handlowych i ekonomicznych zarządzanych przez Urząd Skarbowy ds. Kontroli Aktywów Zagranicznych oraz Departament Stanu USA.

Programy sankcji ograniczają handel i transakcje z określonymi krajami, terytoriami, podmiotami, statkami i osobami fizycznymi. Mogą one obejmować embarga handlowe, zakazy podróżowania lub zamrożenie aktywów lub transferów. Chronimy naszą Firmę i globalną społeczność, przestrzegając tych praw, a także prowadząc weryfikacje pod kątem sankcji i inne badania due diligence przed zawarciem transakcji z dostawcą lub klientem.

PMI nie uczestniczy w nielegalnych zagranicznych bojkotach. Pracownicy nie mogą podejmować żadnych działań, które wiążą się z uczestnictwem w zagranicznym bojkocie niezatwierdzonym przez rząd USA.

Aby uzyskać więcej informacji, [przeczytaj zapisy](#) Globalnej polityki PMI dotyczące poznawania dostawców, [zapisy Globalnej polityki PMI dotyczące akceptowalnych form płatności](#) oraz [Globalnej polityki PMI w zakresie przeciwdziałania korupcji](#).

## Pamiętaj



PMI jest korporacją międzynarodową, dlatego podmioty i pracownicy PMI mogą mieć obowiązek przestrzegania amerykańskich przepisów i regulacji dotyczących sankcji, a także przepisów w innych właściwych jurysdykcjach.

Międzynarodowe prawo handlowe może mieć zastosowanie do informacji, technologii i własności intelektualnej, a także towarów fizycznych.



Nasza kultura  
i zasady etyczne

Odpowiedzialność  
za nasz Kodeks

Zadawanie pytań  
i zgłaszanie  
wątpliwości

Uczciwe działanie  
w miejscu pracy

**Uczciwe działanie  
na rynku**

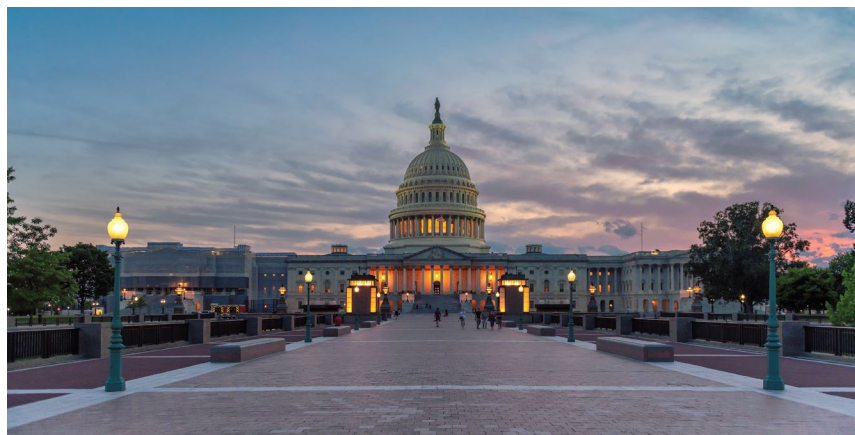
Uczciwe działanie  
na rzecz  
akcjonariuszy

Uczciwe działanie  
na rzecz  
społeczności

Zasoby

# Transakcje biznesowe z rządem

Cenimy możliwość współpracy z rządami oraz związane z tym zobowiązania.



Współpraca biznesowa z lokalnymi i krajowymi rządami w różnych miejscach na świecie wiąże się ze specjalnymi obowiązkami. Utrzymujemy zaufanie i szacunek naszej opinii publicznej poprzez skrupulatne przestrzeganie tych obowiązków i innych obowiązujących zasad.

Angażowanie, korzystanie z usług lub zawieranie umów z Instytucjami rządowymi (w tym m.in. agencjami rządowymi, podmiotami należącymi do rządu lub kontrolowanymi przez rząd, a także publicznymi organizacjami międzynarodowymi) lub urzędnikami państwowymi może przynieść nam wyjątkowe spostrzeżenia i możliwości. Jednak może też wiązać się z podniesionym ryzykiem korupcji. Aby tego uniknąć, angażujemy Instytucje rządowe lub Urzędników państwowych, korzystamy z ich usług lub zawieramy z nimi umowy wyłącznie z uzasadnionej potrzeby biznesowej, w uczciwej cenie rynkowej, w transparentny sposób i w oparciu o udokumentowane kwalifikacje.



Nasza kultura  
i zasady etyczne

Odpowiedzialność  
za nasz Kodeks

Zadawanie pytań  
i zgłaszanie  
wątpliwości

Uczciwe działanie  
w miejscu pracy

**Uczciwe działanie  
na rynku**

Uczciwe działanie  
na rzecz  
akcjonariuszy

Uczciwe działanie  
na rzecz  
społeczności

Zasoby





Nasza kultura i zasady etyczne

Odpowiedzialność za nasz Kodeks

Zadawanie pytań i zgłaszanie wątpliwości

Uczciwe działanie w miejscu pracy

**Uczciwe działanie na rynku**

Uczciwe działanie na rzecz akcjonariuszy

Uczciwe działanie na rzecz społeczności

Zasoby



## Jak zapewniamy uczciwe działanie na rynku:



### Stosujemy obiektywne, uznane międzynarodowo metody naukowe i przestrzegamy obowiązujących przepisów zewnętrznych oraz standardów wewnętrznych

Prowadzimy rygorystyczne kontrole jakości, aby upewnić się, że nasze dane naukowe są dokładne. Jesteśmy uczciwi, transparentni i staramy się stale poszerzać wiedzę oraz poprawiać swój sposób pracy. Opracowujemy produkty zgodnie z zasadami Dobrych praktyk laboratoryjnych oraz Dobrych praktyk klinicznych, a w przypadku braku metod obejmujemy rolę lidera w rozwijaniu nowych rozwiązań.



### Dbamy o odpowiedzialny marketing produktów

Zawsze jesteśmy uczciwi i wykorzystujemy wyłącznie takie informacje i oświadczenia na temat produktów, które są oparte na faktach i i odpowiednio uzasadnione. Dobrowolnie stosujemy odpowiedzialne praktyki marketingowe, często wykraczające poza to, czego wymaga prawo.



### Współpracujemy z dostawcami i klientami, którym zależy na uczciwości

Oczekujemy od dostawców, by przestrzegali naszych [Zasad odpowiedzialnego pozyskiwania zasobów](#) oraz wymagań branżowych, takich jak Dobre zasady rolnicze oraz Pracownicze praktyki rolnicze. Stosujemy zapisy [Polityki PMI dotyczące poznawania dostawcy](#), aby upewnić się, że przestrzegamy obowiązujących programów sankcji. Regularnie prowadzimy badania należytej staranności dostawców, by wykrywać znaki ostrzegawcze.



### Nigdy nie wywieramy negatywnego wpływu na biznes

Nie wręczamy, nie oferujemy, nie prosimy, nie otrzymujemy, nie obiecujemy, nie płacimy i nie zezwalamy na żadne rzeczy wartościowe, które mogą wywrzeć niestosowny wpływ na zawodowy obiektywizm przy podejmowaniu decyzji biznesowych w relacjach z urzędnikami państwowymi, osobami prywatnymi i innymi stronami trzecimi. W kontaktach z urzędnikami państwowymi jesteśmy rzetelni i dokładni.



### Zawsze zgłaszamy potencjalne Konflikty interesów

Zgłaszamy potencjalne Konflikty interesów do [Działu etyki i praworządności](#). Uważamy na sytuacje, które mogą doprowadzić do Konflikty interesów, a także na osobiste relacje lub działania, które mogą wpływać na naszą ocenę sytuacji.



### Zapobiegamy przemytowi

Monitorujemy wolumen sprzedaży do klientów, by wykrywać nielegalne działania. Jeżeli podejrzewamy przekierowanie produktów, podejmujemy działania.




### Zgłaszamy prośby o bojkot

Zgłaszamy wszelkie prośby o udział w bojkocie do [Działu prawnego](#).



### Zgłaszamy nieprawidłowości

Gdy widzimy coś niewłaściwego lub potencjalnie niewłaściwego, [zabieramy głos](#) i działamy.



# Uczciwe działanie na rzecz akcjonariuszy



Nasza kultura  
i zasady etyczne

Odpowiedzialność  
za nasz Kodeks

Zadawanie pytań  
i zgłaszanie  
wątpliwości

Uczciwe działanie  
w miejscu pracy

Uczciwe działanie  
na rynku

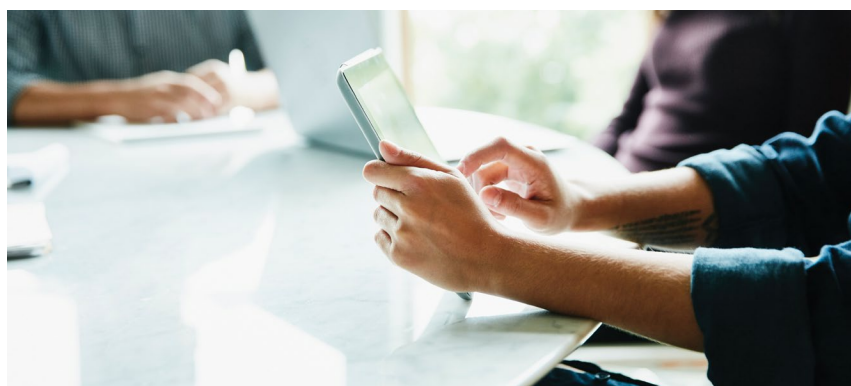
**Uczciwe działanie  
na rzecz  
akcjonariuszy**

Uczciwe działanie  
na rzecz  
społeczności

Zasoby

# Prowadzenie dokładnych rejestrów biznesowych

Chronimy Informacje firmowe i odpowiedzialnie nimi zarządzamy.



Wszyscy pracownicy są odpowiedzialni za ochronę Informacji firmowych na swoich rynkach i w ramach swoich funkcji. Informacje firmowe to składnik aktywów – musimy nimi zarządzać i chronić je, mając na uwadze najlepsze interesy PMI.

Prowadzenie dokładnych i rzetelnych rejestrów jest kluczowe, by utrzymać zaufanie do naszego przedsiębiorstwa. Rejestr firmy to informacje, które muszą być przechowywane przez określony czas, aby spełnić wewnętrzną potrzebę biznesową lub wymagania zewnętrzne. Zapisy mogą przybierać różne formy, w tym wiadomości e-mail, pliki elektroniczne lub dokumenty papierowe.

Nasi akcjonariusze, partnerzy biznesowi, organy regulacyjne, podmioty zapewniające finansowanie oraz opinia publiczna wykorzystują informacje o naszej firmie, w tym sprawozdania finansowe, aby uzyskać uczciwy i dokładny obraz naszej działalności. Ci interesariusze potrzebują dokładnych i jasnych informacji, by zrozumieć nasze wyniki finansowe i kierunek, w jakim zmierza nasza działalność. PMI zobowiązuje się do rejestrowania, przetwarzania i analizowania Informacji firmowych, w tym finansowych, z zachowaniem dokładności i zgodności z obowiązującymi przepisami ustawowymi i wykonawczymi.

W celu odpowiedzialnego zarządzania Informacjami firmowymi korzystamy z klasyfikacji poufności, co pozwala PMI spełniać wymogi biznesowe i prawne, wspiera efektywność operacyjną oraz pomaga zapobiegać nieuprawnionemu ujawnianiu informacji. W związku z tym PMI stosuje obowiązkowe [Harmonogramy przechowywania](#) określonej ewidencji firmowej. Pracownicy muszą przechowywać i usuwać dokumenty stosownie do okoliczności, o ile nie obowiązuje Zawiadomienie o prawnym obowiązku zachowania dokumentów. Więcej informacji [znajdziesz w zapisach Globalnej polityki PMI](#) dotyczących zarządzania informacjami firmowymi.



Nasza kultura i zasady etyczne

Odpowiedzialność za nasz Kodeks

Zadawanie pytań i zgłaszanie wątpliwości

Uczciwe działanie w miejscu pracy

Uczciwe działanie na rynku

**Uczciwe działanie na rzecz akcjonariuszy**

Uczciwe działanie na rzecz społeczności

Zasoby



### Pamiętaj



**Przechowuj rejestry firmowe zgodnie z odpowiednim Harmonogramem przechowywania.** Musimy usuwać tymczasowe rejestry, gdy przestaną być potrzebne w celach biznesowych lub czas ich przechowywania przekroczy wszystkie wymogi prawne i regulacyjne.



**Przechowuj rejestry i informacje firmowe, gdy są one objęte Prawnym obowiązkiem zachowania dokumentów.** Aby dowiedzieć się więcej o tym, czy Prawny obowiązek zachowania dokumentów ma do Ciebie zastosowanie, skontaktuj się z Działem prawa i praworządności.



**Dokonuj przeglądu rejestrów firmowych co najmniej raz w roku,** aby określić, które dokumenty należy usunąć na koniec okresu przechowywania, o ile nie są one objęte Prawnym obowiązkiem zachowania.



Nasza kultura  
i zasady etyczne

Odpowiedzialność  
za nasz Kodeks

Zadawanie pytań  
i zgłaszanie  
wątpliwości

Uczciwe działanie  
w miejscu pracy

Uczciwe działanie  
na rynku

**Uczciwe działanie  
na rzecz  
akcjonariuszy**

Uczciwe działanie  
na rzecz  
społeczności

Zasoby

# Ochrona danych osobowych

Odpowiadamy za ochronę danych osobowych, jakie zbieramy i wykorzystujemy.



PMI przechowuje różnego rodzaju dane osobowe. Dane osobowe to wszelkie dane, które pozwalają na bezpośrednią lub pośrednią identyfikację osoby. Obejmują one informacje na temat naszych konsumentów, pracowników, dostawców i stron trzecich.

Przepisy prawa na całym świecie regulują to, w jaki sposób zbieramy, przetwarzamy i usuwamy dane osobowe, by chronić prawa osób fizycznych. Transparentne zbieranie i przetwarzanie Danych osobowych oraz zapewnienie im zabezpieczeń jest kluczowe dla utrzymania naszych relacji i reputacji. Przetwarzamy dane osobowe w uczciwy sposób.

## Pamiętaj



**Przestrzegaj przepisów ustawowych i zapisów Polityki firmy dotyczących ochrony prywatności.** Zawsze przetwarzaj dane osobowe zgodnie z obowiązującym prawem oraz dobrymi praktykami ochrony prywatności danych i naszą [Globalną polityką w zakresie ochrony prywatności](#).



**Szanuj ludzi, których dotyczą dane.** Okazuj szacunek podczas gromadzenia Danych osobowych: ograniczając ich ilość do wartości koniecznej, zachowując przejrzystość w zakresie celowości ich wykorzystania, poddając je przetwarzaniu w sposób zgodny z prawem i systemem zabezpieczeń oraz usuwając je, gdy nie są już potrzebne.



**Upewnij się, że strony trzecie przetwarzają dane w sposób właściwy.** Czasem strony trzecie muszą uzyskać dostęp do zbieranych przez nas Danych osobowych. Zawsze upewnij się, że takie osoby chronią informacje i korzystają z nich w uczciwy sposób.



**Natychmiast zgłaszaj wszelkie potencjalne naruszenia bezpieczeństwa Danych osobowych** (zarówno w PMI, jak i u osoby trzeciej, z którą współpracuje PMI) do Działu bezpieczeństwa informacji na adres e-mail: [soc@pmi.com](mailto:soc@pmi.com).



Nasza kultura  
i zasady etyczne

Odpowiedzialność  
za nasz Kodeks

Zadawanie pytań  
i zgłaszanie  
wątpliwości

Uczciwe działanie  
w miejscu pracy

Uczciwe działanie  
na rynku

**Uczciwe działanie  
na rzecz  
akcjonariuszy**

Uczciwe działanie  
na rzecz  
społeczności

Zasoby

# Ochrona aktywów finansowych

Chronimy nasze aktywa finansowe, aby realizować wizję przyszłości bez dymu.



Nasze aktywa finansowe mają kluczowe znaczenie dla pracy, jaką wykonujemy w PMI. Pozwalają one finansować badania naukowe i tworzyć nowe produkty. Chronimy nasze aktywa finansowe, aby móc dalej działać i się rozwijać.

PMI stosuje wewnętrzne środki kontroli mające na celu ochronę aktywów finansowych. Nasze środki kontroli pomagają wykrywać przestępstwa oraz im zapobiegać, prowadzić dokładne rejestry księgowe oraz przestrzegać obowiązujących przepisów.

Wykorzystujemy fundusze PMI ostrożnie, zgodnie z postanowieniami Polityk firmy i tylko w uzasadnionych celach biznesowych.

## Pamiętaj



Celowe przeinaczanie faktów, fałszowanie dokumentacji lub sprzeniewierzenie majątku firmy to przykłady oszustwa.



Nasza kultura i zasady etyczne

Odpowiedzialność za nasz Kodeks

Zadawanie pytań i zgłaszanie wątpliwości

Uczciwe działanie w miejscu pracy

Uczciwe działanie na rynku

**Uczciwe działanie na rzecz akcjonariuszy**

Uczciwe działanie na rzecz społeczności

Zasoby

# Ochrona zasobów informacyjnych

Dzięki rozwijaniu, wykorzystywaniu i chronieniu naszych zasobów informacyjnych osiągamy wielkie rzeczy.



Ochrona informacji w PMI ma kluczowe znaczenie. W ramach swoich stanowisk rozwijamy i wykorzystujemy różne zasoby informacyjne. W naszych archiwach, na stacjach roboczych, telefonach komórkowych i serwerach możemy przechowywać na przykład dane dotyczące informacji poufnych, własności intelektualnej (IP) i/lub osób trzecich. Te informacje są wartościowe, a w przypadku niewłaściwego ujawnienia mogłyby zaszkodzić naszej reputacji, spowolnić nasze postępy lub zapewnić innej firmie przewagę konkurencyjną.

Podczas zbierania, przechowywania, przetwarzania lub rozpowszechniania danych w naszych systemach komputerowych i informatycznych zachowujemy ostrożność. Jeśli nie podejmiemy kroków w celu ich ochrony, nasze komputery i systemy, a także przechowywane na nich zasoby informacyjne, mogą być zagrożone. Rozumiemy i spełniamy wymagania w zakresie klasyfikacji danych wrażliwych i przed udostępnieniem naszych informacji poufnych lub własności intelektualnej upewniamy się, że są one chronione. W PMI udostępniamy informacje na zasadzie wiedzy koniecznej.



Nasza kultura i zasady etyczne

Odpowiedzialność za nasz Kodeks

Zadawanie pytań i zgłaszanie wątpliwości

Uczciwe działanie w miejscu pracy

Uczciwe działanie na rynku

**Uczciwe działanie na rzecz akcjonariuszy**

Uczciwe działanie na rzecz społeczności

Zasoby

## Pamiętaj

Szanujemy poufność oraz prawa własności intelektualnej innych osób. Nigdy nie wykradamy tajemnic innych osób ani ich własności intelektualnej lub jakiegokolwiek innej. Dotyczy to zarówno spraw na dużą skalę, np. objętego tajemnicą procesu innej firmy, jak i na małą skalę, np. obrazu chronionego prawem autorskim znalezionego w Internecie.

Musisz wiedzieć, jakie informacje znajdujące się pod Twoją kontrolą są **Informacjami poufnymi**. Przykłady Informacji poufnych to między innymi:

- ✓ Specyfikacje dla nowych lub obecnych produktów i technologii;
- ✓ Budżety i inne niepubliczne informacje finansowe;
- ✓ Strategie marketingowe i inne poufne materiały marki;
- ✓ Dane osobowe i dokumentacja;
- ✓ Dane i związane z nimi ustalenia wygenerowane podczas badania rynku;
- ✓ Dane badawcze i techniczne;
- ✓ Plany inwestycyjne;
- ✓ Tajemnice handlowe; oraz
- ✓ Informacje wrażliwe, które mogłyby zostać wykorzystane przez konkurencję.



### Co mam zrobić?

**P.** Przyszedł do mnie e-mail od osoby podającej się za członka zespołu marketingowego PMI. Ta osoba poprosiła mnie o dostęp do pliku, który zawiera poufne specyfikacje produktów. Zazwyczaj nie pracuję z zespołem marketingowym, a ta prośba wydaje się dziwna. Ale skoro to ktoś z PMI, na pewno wszystko jest w porządku. Prawda?

**O.** Nie. Nie udostępniaj informacji nikomu z Firmy lub spoza niej, kto nie musi ich znać (zgodnie z zasadą wiedzy koniecznej). Najpierw musisz zweryfikować, czy ta osoba jest pracownikiem PMI. Jeśli tak, skonsultuj się z przełożonym, aby upewnić się, czy możesz przekazać jej informacje. Pamiętaj, że przestępcy mogą podszywać się pod pracowników PMI, by wykraść nasze dane.



Nasza kultura  
i zasady etyczne

Odpowiedzialność  
za nasz Kodeks

Zadawanie pytań  
i zgłaszanie  
wątpliwości

Uczciwe działanie  
w miejscu pracy

Uczciwe działanie  
na rynku

**Uczciwe działanie  
na rzecz  
akcjonariuszy**

Uczciwe działanie  
na rzecz  
społeczności

Zasoby



# Zabezpieczanie aktywów materialnych i elektronicznych

Ochrona naszych aktywów materialnych i elektronicznych jest kluczowa dla prowadzenia codziennych operacji.



Każdego dnia korzystamy z komputerów i systemów informatycznych PMI, np. stacji roboczych z komputerem stacjonarnym/laptopem, urządzeń sieciowych, przyrządów, tabletów, telefonów komórkowych i urządzeń połączonych z Internetem, aby tworzyć lub utrzymywać Informacje firmowe. Aktywa elektroniczne są równie ważne dla naszej działalności jak aktywa materialne. Są one fundamentem naszej pracy i mają kluczowe znaczenie dla sukcesu naszej działalności.

Każdy z nas odpowiada za ochronę aktywów materialnych i elektronicznych. Wiąże się to z przestrzeganiem zapisów Polityki i procedur obowiązujących w firmie w zakresie zabezpieczeń. Ważna jest również właściwa ocena sytuacji. Korzystamy ze zdrowego rozsądku, by odpowiedzialnie dbać o nasz sprzęt i systemy, nigdy nie pozwalając osobom nieuprawnionym na korzystanie z nich. PMI nie akceptuje niewłaściwego wykorzystywania aktywów Firmy.

## Pamiętaj



Podejrzewane nadużycie lub niewłaściwe wykorzystanie aktywów materialnych lub elektronicznych należy natychmiast zgłosić do [Działu etyki i praworządności](#).



Nasza kultura i zasady etyczne

Odpowiedzialność za nasz Kodeks

Zadawanie pytań i zgłaszanie wątpliwości

Uczciwe działanie w miejscu pracy

Uczciwe działanie na rynku

**Uczciwe działanie na rzecz akcjonariuszy**

Uczciwe działanie na rzecz społeczności

Zasoby



### Co mam zrobić?

- P.** Wybieram się na długoterminowy urlop, który będzie trwał kilka miesięcy. Czy mogę przekazać współpracownikowi moje dane logowania w PMI na wypadek, gdyby musiał coś sprawdzić na moim laptopie?
- O.** Z przyczyn związanych z systemem zabezpieczeniem ważne jest, aby nikomu nie podawać hasła i danych logowania. Przed urlopem upewnij się, że wszystkie ważne dokumenty, których może potrzebować Twój zespół, zostały przekazane lub zapisane we wspólnym folderze dostępnym tylko dla odpowiednich osób zgodnie z zasadą wiedzy koniecznej.
- .....
- P.** Mój syn potrzebuje laptopa do pracy. Czy mogę pozwolić mu korzystać z laptopa PMI, gdy mój prywatny laptop jest niedostępny?
- O.** Laptopa PMI można używać wyłącznie do prowadzenia działalności w imieniu i na rzecz PMI. W ten sposób możemy chronić i zabezpieczać informacje poufne dostępne w sieciach PMI. Tylko Ty możesz używać swojego laptopa PMI – rodzina i przyjaciele nie mogą z niego korzystać.



Nasza kultura  
i zasady etyczne

Odpowiedzialność  
za nasz Kodeks

Zadawanie pytań  
i zgłaszanie  
wątpliwości

Uczciwe działanie  
w miejscu pracy

Uczciwe działanie  
na rynku

**Uczciwe działanie  
na rzecz  
akcjonariuszy**

Uczciwe działanie  
na rzecz  
społeczności

Zasoby

# Zapobieganie wykorzystywaniu informacji poufnych i/lub stanowiących tajemnicę zawodową w obrocie papierami wartościowymi

Prowadzimy szczerą i uczciwą działalność, zapobiegając wykorzystywaniu informacji poufnych i/lub stanowiących tajemnicę zawodową w obrocie papierami wartościowymi.

W ramach swojej pracy możemy mieć dostęp do istotnych informacji niepublicznych, czyli informacji, które rozsądny inwestor mógłby uznać za istotne przy podejmowaniu decyzji o zakupie, sprzedaży lub zatrzymaniu papierów wartościowych. Za istotne należy uznać wszelkie informacje, które mogą wpłynąć na cenę akcji spółki – zarówno pozytywne, jak i negatywne.

Osoby, które mają dostęp do istotnych informacji niepublicznych, muszą stosować specjalne środki ostrożności w celu ich ochrony wg klauzuli „poufne”, w tym m.in. przechowywać je w zabezpieczonym miejscu. Mogą ujawniać takie informacje wyłącznie innym pracownikom i osobom z zewnątrz, jeśli tacy pracownicy i osoby muszą je znać, aby wykonywać swoją pracę, przy czym oni także mają obowiązek zachowania ich poufności.

Wykorzystywanie informacji poufnych i/lub stanowiących tajemnicę zawodową w obrocie papierami wartościowymi ma miejsce, gdy osoba handluje papierami wartościowymi na podstawie istotnych informacji niepublicznych lub przekazuje informacje innej osobie, która następnie zawiera transakcje w oparciu o te informacje. Wykorzystywanie informacji poufnych i/lub stanowiących tajemnicę zawodową w obrocie papierami wartościowymi jest niezgodne z prawem. Nigdy nie kupujemy i nie sprzedajemy papierów wartościowych, gdy posiadamy istotne informacje niepubliczne na temat PMI lub gdy poznamy istotne informacje niepubliczne na temat firmy, z którą PMI zawiera transakcje biznesowe.

Ponadto osoby wyznaczone, jak zostało zdefiniowane w [Globalnej polityce PMI dotyczącej wykorzystywania informacji poufnych](#) lub stanowiących tajemnicę zawodową w obrocie papierami wartościowymi, przed zawarciem transakcji obejmującej papiery wartościowe PMI w jakimkolwiek momencie, muszą uzyskać pozwolenie od Sekretarza spółki PMI. Dodatkowo takie osoby nie mogą zawierać transakcji obejmujących papiery wartościowe PMI we wszystkich okresach zakazu transakcji.

Istotne informacje niepubliczne PMI mogą być ujawniane publicznie wyłącznie przez upoważnionego rzecznika PMI oraz zgodnie z obowiązującymi wymogami prawnymi.

## Pamiętaj



W kwestiach obrotu papierami wartościowymi PMI należy zachować wyjątkową ostrożność. Jeżeli masz wątpliwości, czy posiadane przez Ciebie informacje są istotne czy dostępne publicznie, skontaktuj się z grupą Sekretarza spółki PMI w Dziale prawa i praworzadności.



Nasza kultura i zasady etyczne

Odpowiedzialność za nasz Kodeks

Zadawanie pytań i zgłaszanie wątpliwości

Uczciwe działanie w miejscu pracy

Uczciwe działanie na rynku

**Uczciwe działanie na rzecz akcjonariuszy**

Uczciwe działanie na rzecz społeczności

Zasoby

# Komunikacja na temat i w imieniu PMI

Komunikujemy się w sposób uczciwy, rzetelny i oparty na szacunku.



Na głos PMI składają się głosy każdego i każdej z nas. Nasze komunikaty muszą być zgodne z prawdą, dokładne i nie mogą wprowadzać w błąd. Dotyczy to komunikatów wewnętrznych i zewnętrznych, formalnych i nieformalnych, a także postów w mediach społecznościowych.

Przekazując wiadomości w imieniu PMI, musimy zawsze zastosować właściwą ocenę sytuacji. Ponadto musimy zastosować dodatkowe środki ostrożności, jeżeli komunikacja dotyczy informacji finansowych. Tylko kilkoro pracowników PMI jest uprawnionych do wydawania oświadczeń do mediów, inwestorów, urzędników państwowych i organów naukowych w imieniu Firmy. Nie wydawaj publicznych oświadczeń i nie odpowiadaj na zapytania w imieniu PMI bez odpowiedniego upoważnienia i zgody.

Jeżeli korzystamy z mediów społecznościowych w celach służbowych, musimy robić to odpowiedzialnie. Ponadto należy wyraźnie oddzielić prywatne i służbowe korzystanie z mediów społecznościowych. Pracownicy PMI nie powinni wykorzystywać służbowego adresu e-mail ani służbowych danych kontaktowych w związku z prywatnym korzystaniem z mediów społecznościowych.

PMI w konstruktywny sposób uczestniczy w dialogach publicznych na temat polityki firmy i szczerze przedstawia swoją rolę i wkład w decyzje dotyczące zapisów zawartych w niej, które interesują Firmę, a także szczerze informuje o wspieraniu organizacji, które robią to samo. Obejmuje to wyniki sfinansowanych przez nas badań, a także sytuacje, w których strony trzecie prezentują dane lub poglądy w naszym imieniu i/lub na nasz koszt, aby dostarczyć informacje na potrzeby decyzji dotyczących zapisów Polityki firmy. Pracownicy PMI, którzy dostarczają materiały, proszą o komunikację i/lub zlecają lub finansują badania, mają obowiązek upewnić się, że informacje o wsparciu finansowym ze strony Firmy są odpowiednio ujawnione.

Więcej informacji znajdziesz [w zapisach globalnej polityki PMI dotyczących komunikacji zewnętrznej i oświadczeń wewnętrznych](#) oraz [zapisach Globalnej polityki PMI dotyczących udostępniania informacji finansowych stronom trzecim](#).



Nasza kultura i zasady etyczne

Odpowiedzialność za nasz Kodeks

Zadawanie pytań i zgłaszanie wątpliwości

Uczciwe działanie w miejscu pracy

Uczciwe działanie na rynku

**Uczciwe działanie na rzecz akcjonariuszy**

Uczciwe działanie na rzecz społeczności

Zasoby

50



### Pamiętaj



**Kieruj zapytania do odpowiedniego zespołu.** Jeżeli otrzymamy prośbę od prasy lub mediów, musimy skierować ją do Zespołu ds. komunikacji globalnej. Jeżeli otrzymamy pytanie od akcjonariusza lub inwestora, musimy skierować je do Zespołu ds. relacji inwestorskich. Nasi eksperci merytoryczni mają największe kompetencje, by mówić o Stanowisku Firmy oraz łagodzić ryzyko przypadkowego ujawnienia informacji poufnych.



**Odnos się z szacunkiem do regulatorów i Urzędników państwowych.** Jeżeli skontaktuje się z nami Urzędnik państwowy lub organ regulacyjny, zawsze działamy z szacunkiem, sprawiedliwie i uczciwie. Natychmiast angażujemy Dział prawa i praworządności.



Nasza kultura  
i zasady etyczne

Odpowiedzialność  
za nasz Kodeks

Zadawanie pytań  
i zgłaszanie  
wątpliwości

Uczciwe działanie  
w miejscu pracy

Uczciwe działanie  
na rynku

**Uczciwe działanie  
na rzecz  
akcjonariuszy**

Uczciwe działanie  
na rzecz  
społeczności

Zasoby



Nasza kultura  
i zasady etyczne

Odpowiedzialność  
za nasz Kodeks

Zadawanie pytań  
i zgłaszanie  
wątpliwości

Uczciwe działanie  
w miejscu pracy

Uczciwe działanie  
na rynku

**Uczciwe działanie  
na rzecz  
akcjonariuszy**

Uczciwe działanie  
na rzecz  
społeczności

Zasoby

## Jak zapewniamy uczciwe działanie na rzecz akcjonariuszy:



### **Prowadzimy dokładne księgi i rejestry**

Rejestrujemy i zgłaszamy wszystkie informacje biznesowe w dokładny i kompletny sposób. Przechowujemy rejestry zgodnie z harmonogramem przechowywania oraz prawnym obowiązkiem zachowania dokumentów.



### **Zgłaszamy niewłaściwe wykorzystywanie aktywów finansowych**

Natychmiast zgłaszamy odpowiednim działom podejrzenia dotyczące niewłaściwego wykorzystania środków.



### **Przestrzegamy przepisów dotyczących ochrony prywatności**

Przetwarzamy Dane osobowe zgodnie z obowiązującym prawem oraz dobrymi praktykami ochrony prywatności danych i zapisami globalnej Polityki firmy.



### **Chronimy poufność i integralność Informacji firmowych**

Przestrzegamy standardowych praktyk ochrony informacji, aby zachować poufność i integralność naszych wrażliwych danych.



### **Nigdy nie wykorzystujemy informacji poufnych lub stanowiących tajemnicę zawodową w obrocie papierami wartościowymi**

Nigdy nie kupujemy i nie sprzedajemy papierów wartościowych, gdy posiadamy istotne informacje niepubliczne na temat PMI lub gdy poznamy istotne informacje niepubliczne na temat firmy, z którą PMI zawiera transakcje biznesowe.



### **Zawsze komunikujemy się w szczerzy sposób**

Wszystkie nasze komunikaty są zgodne z prawdą, dokładne i nie wprowadzają w błąd. Nie możemy wydawać dorożmianych ani wyraźnych oświadczeń zdrowotnych na temat produktów bez dowodów naukowych, nawet w rozmowach z rodziną i przyjaciółmi.



### **Zgłaszamy nieprawidłowości**

Gdy widzimy coś niewłaściwego lub potencjalnie niewłaściwego, zabieramy głos i działamy.



Nasza kultura  
i zasady etyczne

Odpowiedzialność  
za nasz Kodeks

Zadawanie pytań  
i zgłaszanie  
wątpliwości

Uczciwe działanie  
w miejscu pracy

Uczciwe działanie  
na rynku

Uczciwe działanie  
na rzecz  
akcjonariuszy

**Uczciwe działanie  
na rzecz  
społeczności**

Zasoby

53

# Uczciwe działanie na rzecz społeczności



# Nastawienie na zrównoważony rozwój

Pracujemy nad tym, by uwzględnić zrównoważony rozwój we wszystkich naszych działaniach.



Zrównoważony rozwój ma fundamentalne znaczenie, ponieważ postrzegamy go jako integralną część naszego komercyjnego sukcesu wzrostu oraz długoterminowego procesu kreowania wartości ukierunkowanego na cel i zorientowanego na oddziaływanie środowiskowe. Ciężko pracujemy nad tym, by włączyć zrównoważony rozwój do każdego aspektu naszej działalności i wszystkich naszych działań.

Podejście PMI do zrównoważonego rozwoju nawiązuje do naszych priorytetów środowiskowych, społecznych i zarządczych poprzez strategię i cele nastawione na efekty, z których część została wymieniona w [Planie PMI 2025](#). Aby śledzić nasze postępy na rzecz realizacji celów zrównoważonego rozwoju, w 2021 roku opracowaliśmy Indeks zrównoważonego rozwoju PMI. Jest to zbiór jasno zdefiniowanych, wymiernych kluczowych wskaźników efektywności, które zostały opisane bardziej szczegółowo w [Zintegrowanym raporcie PMI](#) oraz w naszym pierwszym Protokole kluczowych wskaźników efektywności w obszarze środowiskowym, społecznym i zarządczym.

Aby dowiedzieć się więcej na temat programu i działań PMI na rzecz zrównoważonego rozwoju, odwiedź stronę: <https://www.pmi.com/sustainability>.



Nasza kultura i zasady etyczne

Odpowiedzialność za nasz Kodeks

Zadawanie pytań i zgłaszanie wątpliwości

Uczciwe działanie w miejscu pracy

Uczciwe działanie na rynku

Uczciwe działanie na rzecz akcjonariuszy

**Uczciwe działanie na rzecz społeczności**

Zasoby

54





# Ochrona środowiska

Wyznaczamy drogę ku lepszej, bardziej zrównoważonej przyszłości poprzez aktywne ograniczanie wpływu naszych produktów, działań i łańcucha wartości na środowisko.



Walczymy ze zmianą klimatu i chronimy naturalne ekosystemy w całym naszym łańcuchu wartości. Ponadto zmniejszamy negatywny wpływ naszych produktów, projektując je w sposób, który zapewnia odpowiedzialne wykorzystanie materiałów i poprawia obieg zamknięty, a także zarządzając okresem eksploatacyjnym naszych produktów.

PMI stale poprawia swoją działalność biznesową, by osiągnąć najwyższe standardy zrównoważonego rozwoju, przede wszystkim w aspekcie ochrony klimatu, zapobiegania zaśmiecaniu, wymagań energetyczno-emisyjnych, wody, odpadów i bioróżnorodności. Więcej informacji na temat naszych konkretnych zobowiązań w tej kwestii znajdziesz w zapisach [Polityki PMI dotyczących ochrony środowiska](#).



Nasza kultura  
i zasady etyczne

Odpowiedzialność  
za nasz Kodeks

Zadawanie pytań  
i zgłaszanie  
wątpliwości

Uczciwe działanie  
w miejscu pracy

Uczciwe działanie  
na rynku

Uczciwe działanie  
na rzecz  
akcjonariuszy

**Uczciwe działanie  
na rzecz  
społeczności**

Zasoby

# Dzielenie się dobrem ze społecznością

Współpracujemy z nimi, by wspólnie reagować na wyzwania społeczne i środowiskowe.

Wywieramy pozytywny wpływ na społeczności, w których działamy, poprzez zajmowanie się skutkami środowiskowymi i społecznymi, jakie wywołuje nasz łańcuch wartości.

Nasze darowizny na cele charytatywne oraz inwestycje na rzecz społeczności koncentrują się na poprawie jakości życia w społecznościach, w których prowadzimy działalność, a także na wspieraniu lokalnych potrzeb. Uczestniczymy także w działaniach na rzecz przygotowań i pomocy w przypadku klęsk żywiołowych.

PMI wspiera pracowników w pracy wolontariackiej na rzecz uznanych organizacji charytatywnych i społecznych, przyznając na ten cel do pięciu dni w każdym roku kalendarzowym.

## Co mam zrobić?

P.

W moim biurze znajduje się stary sprzęt komputerowy, który nie jest już używany. Czy mogę to zrobić?

O.

Aby upewnić się, że wszelkie darowizny na cele społeczne są przekazywane w transparentny i odpowiedzialny sposób, przed zobowiązaniem się do jakiegokolwiek darowizny musisz sprawdzić nasze zapisy [Polityki dotyczące darowizn na cele społeczne](#) i postępować zgodnie z nimi.



Nasza kultura i zasady etyczne

Odpowiedzialność za nasz Kodeks

Zadawanie pytań i zgłaszanie wątpliwości

Uczciwe działanie w miejscu pracy

Uczciwe działanie na rynku

Uczciwe działanie na rzecz akcjonariuszy

Uczciwe działanie na rzecz społeczności

Zasoby

# Odpowiedzialny udział w procesie politycznym

Poprzez odpowiedzialny udział w procesie politycznym pozytywnie zmieniamy własne życie, a także życie naszych społeczności.



Wierzymy, że uczciwy i otwarty proces polityczny ulepsza nasze społeczeństwo. W PMI angażujemy się w proces polityczny jako obywatel korporacyjny, a prowadząc działalność, przestrzegamy wszystkich lokalnych przepisów dotyczących finansowania kampanii, wyborów i lobbingu.

Popieramy prawo każdego człowieka do wyrażania swoich przekonań i uczestnictwa w procesie politycznym, ale pracownicy PMI nie mogą wykorzystywać czasu pracy ani zasobów PMI w celu prowadzenia prywatnych działań politycznych.

## Co mam zrobić?

**P.** Pomagam przyjacielowi ubiegać się o lokalny urząd. Uważam, że mogłoby zagłosować na niego więcej osób, gdybym napisał(a) post z konta PMI w mediach społecznościowych. Czy mogę to uczynić?

**O.** Możesz uczestniczyć w zgodnych z prawem i dozwolonych prywatnych działaniach politycznych. Musisz jednak wyraźnie rozróżnić swoje poglądy oraz poglądy Firmy oraz upewnić się, że Twoje działania nie odbijają się negatywnie na PMI. Korzystanie z konta PMI w mediach społecznościowych w celu promocji przyjaciela byłoby wprowadzające w błąd i mogłoby zaszkodzić naszej reputacji.



Nasza kultura i zasady etyczne

Odpowiedzialność za nasz Kodeks

Zadawanie pytań i zgłaszanie wątpliwości

Uczciwe działanie w miejscu pracy

Uczciwe działanie na rynku

Uczciwe działanie na rzecz akcjonariuszy

Uczciwe działanie na rzecz społeczności

Zasoby



Nasza kultura  
i zasady etyczne

Odpowiedzialność  
za nasz Kodeks

Zadawanie pytań  
i zgłaszanie  
wątpliwości

Uczciwe działanie  
w miejscu pracy

Uczciwe działanie  
na rynku

Uczciwe działanie  
na rzecz  
akcjonariuszy

**Uczciwe działanie  
na rzecz  
społeczności**

Zasoby

58

## Jak zapewniamy uczciwe działanie na rzecz społeczności:



### Dbamy o zrównoważony rozwój

W PMI koncentrujemy się na uwzględnianiu zasad zrównoważonego rozwoju, realizując nasze cele określone w [Planie PMI 2025](#).



### Chronimy środowisko

Działamy na rzecz ochrony środowiska i rozumiemy, że indywidualne działania pomagają realizować nasze cele środowiskowe oraz wyznaczają drogę ku lepszej przyszłości.



### Otwarcie informujemy o przekazanych darowiznach

Zawsze postępujemy zgodnie z zapisami [Polityki PMI dotyczącymi darowizn na cele społeczne](#). Otwarcie informujemy o przekazywanych darowiznach i upewniamy się, że nasze księgi i rejestry dokładnie odzwierciedlają nasze darowizny, a także ujawniamy je publicznie każdego roku.



### Odpowiedzialnie uczestniczymy w procesie politycznym

Prowadzimy działalność polityczną w prywatnym czasie i na własny koszt oraz wyraźnie wskazujemy, że są to nasze prywatne poglądy. Przed ubieganiem się o urząd informujemy przełożonego i [zgłaszamy ten potencjalny konflikt interesów](#) w celu przeprowadzenia oceny pod kątem praworządności. Jeżeli potrzebujemy przekazać darowiznę na cele polityczne lub ponieść wydatki na cele polityczne w imieniu PMI, musimy uzyskać uprzednią zgodę. Postępujemy zgodnie z zasadami dotyczącymi publicznego ujawniania działalności lobbingowej. Kontaktujemy się z Urzędnikami Państwowymi tylko wtedy, gdy jesteśmy do tego upoważnieni.



### Zgłaszamy nieprawidłowości

Gdy widzimy coś niewłaściwego lub potencjalnie niewłaściwego, [zabieramy głos](#) i działamy.

# Zasoby



Nasza kultura  
i zasady etyczne

Odpowiedzialność  
za nasz Kodeks

Zadawanie pytań  
i zgłaszanie  
wątpliwości

Uczciwe działanie  
w miejscu pracy

Uczciwe działanie  
na rynku

Uczciwe działanie  
na rzecz  
akcjonariuszy

Uczciwe działanie  
na rzecz  
społeczności

Zasoby



W PMI wszyscy należymy do jednego zespołu, który wspólnie i *uczciwie buduje* przyszłość bez dymu. Jest wiele osób, z którymi możemy się skontaktować, aby zadać pytania, podzielić się obawami lub zgłosić przypadki zaobserwowanych lub podejrzewanych przypadków niewłaściwego postępowania, w tym niezgodności z Kodeksem postępowania PMI lub zapisami Polityki PMI. Skontaktuj się z dowolną z poniższych osób:

- Przełożony, szef pionu, kierownik oddziału lub działu;
- Twoja [główna osoba kontaktowa z działu etyki i praworządności PMI](#);
- Pisząc na poufny adres e-mail zespołu ds. etyki praworządności w PMI: [PMI.EthicsandCompliance@pmi.com](mailto:PMI.EthicsandCompliance@pmi.com); lub
- Infolinia ds. praworządności firmy PMI, obsługiwana przez podmiot zewnętrzny; dostępna 24 godziny na dobę, siedem dni w tygodniu, w językach wszystkich pracowników PMI. Możesz skontaktować się z Infolinią online pod adresem [www.compliance-speakup.pmi.com](http://www.compliance-speakup.pmi.com) lub telefonicznie pod numerem +1 303-623-0588. Możesz korzystać z infolinii PMI ds. praworządności anonimowo, z zastrzeżeniem lokalnych przepisów i regulacji.

PMI nie toleruje działań odwetowych wobec pracowników, którzy w dobrej wierze zabierają głos w sprawie podejrzanego naruszenia praworządności lub współpracują przy dochodzeniu.

Więcej informacji znajdziesz w zapisach [Globalnej polityki PMI dotyczących zabierania głosu \(PMI-16C\)](#).



Nasza kultura  
i zasady etyczne

Odpowiedzialność  
za nasz Kodeks

Zadawanie pytań  
i zgłaszanie  
wątpliwości

Uczciwe działanie  
w miejscu pracy

Uczciwe działanie  
na rynku

Uczciwe działanie  
na rzecz  
akcjonariuszy

Uczciwe działanie  
na rzecz  
społeczności

Zasoby

# Więcej informacji

[Portal zatwierdzania zgodności](#)

[Kodeks PMI praktyk związanych z zatrudnieniem w rolnictwie \(ALP\)](#)

[Zobowiązanie PMI do przestrzegania praw człowieka](#)

[Standard PMI badania należytej staranności dotyczącego praworządności w zakresie monitoringu](#)

[Standard PMI dotyczący darowizn](#)

[Standard PMI dotyczący pracowników i opłat za usługi](#)

[Zaangażowanie PMI na rzecz ochrony środowiska](#)

[Standardy PSMI dotyczące oferowania prezentów, podróży i gościnności.](#)

[Globalna polityka PMI dotycząca akceptowalnych form płatności \(PMI 11-C\)](#)

[Globalna polityka PMI w zakresie przeciwdziałania korupcji \(PMI 14-C\)](#)

[Globalna strona poświęcona przeciwdziałaniu korupcji PMI w intranecie](#)

[Globalna polityka PMI dotycząca konkurencji \(PMI 5-C\)](#)

[Globalna polityka PMI dotycząca konfliktu interesów \(PMI 13-C\)](#)

[Globalna polityka PMI w zakresie bezpieczeństwa i higieny pracy, ochrony środowiska i ochrony mienia \(PMI 8-C\)](#)

[Globalna polityka PMI dotycząca komunikacji zewnętrznej i oświadczeń zewnętrznych \(PMI 31-C\)](#)

[Globalna polityka PMI dotyczących zarządzania informacjami firmowymi \(PMI 1-CG1\)](#)

[Globalna polityka PMI w zakresie wykorzystywania informacji poufnych lub stanowiących tajemnicę zawodową w obrocie papierami wartościowymi \(PMI 17-C\)](#)

[Globalna polityka PMI dotycząca prawa własności intelektualnej \(PMI 6-C\)](#)

[Globalna polityka PMI dotycząca poznawania klienta i zapobiegania przekierowaniu produktów \(PMI 10-C\)](#)

[Globalna polityka PMI dotycząca poznawania dostawcy \(PMI 9-C\)](#)

[Globalna polityka dotycząca zarządzania informacjami firmowymi \(PMI 1-C\)](#)

[Globalny kodeks marketingowy PMI: Projektowanie, marketing i sprzedaż konwencjonalnych wyrobów tytoniowych \(PMI 04-C\)](#)

[Globalny kodeks marketingowy PMI: Projektowanie, marketing i sprzedaż bezdymnych alternatyw \(PMI 04A-C\)](#)

[Globalna polityka PMI dotycząca przeciwdziałania dyskryminacji i nękania \(PMI 43-C\)](#)

[Globalna polityka PMI w zakresie ochrony danych osobowych \(PMI 3-C\)](#)

[Globalna polityka PMI w zakresie regulacji, rozwoju i wytwarzania produktów PMI \(PMI 7-C\)](#)

[Globalna polityka PMI w zakresie jakości \(PMI 30-C\)](#)

[Globalna polityka PMI w zakresie darowizn na cele społeczne \(PMI 12-C\)](#)

[Globalne wytyczne PMI dotyczące mediów społecznościowych \(PMI 18-CG2\)](#)

[Globalna polityka podatkowa PMI \(PMI 15-C\)](#)

[Globalne zasady korzystania z technologii komputerowych PMI \(PMI 18-C\)](#)

[Globalna polityka uczciwości w miejscu pracy PMI \(PMI 2-C\)](#)

[Dobre praktyki rolnicze PMI \(GAP\)](#)

[Dobra praktyka konwersji PMI dla IQOS](#)

[Plan PMI dotyczący przejścia na niskoemisyjność węglową](#)

[Standard należytej staranności w zakresie fuzji i przejęć PMI](#)

[Zasady odpowiedzialnego pozyskiwania zasobów PMI \(RSP\)](#)

[Centrum ochrony i bezpieczeństwa rynku PMI](#)

[PMIScience.com](#)



Nasza kultura  
i zasady etyczne

Odpowiedzialność  
za nasz Kodeks

Zadawanie pytań  
i zgłaszanie  
wątpliwości

Uczciwe działanie  
w miejscu pracy

Uczciwe działanie  
na rynku

Uczciwe działanie  
na rzecz  
akcjonariuszy

Uczciwe działanie  
na rzecz  
społeczności

Zasoby



PHILIP MORRIS  
INTERNATIONAL



Wersja: 2024