

KIRI MEIE TEGEVDIREKTORILT

Lugupeetud kolleegid!

PMI-s on meie ühiseks eesmärgiks ettevõtte tootmistegevuse ümberkujundamine. See on PMI jaoks huvitav aeg ja olen uhke, et aitan meie ettevõtet eesmärgile lähemale jõuda, milleks on suitsuvaba keskkonna loomine.

Nagu teate, käivad selliste ambitsioonikate ettevõtmistega kaasas väljakutsed. Ümberkujundamine seostub riskide võtmise, ebakindlusega silmitsi seismise ja ebaõnnestumiste aktsepteerimisega. Ent me täidame PMI-s ühiselt võetud kohustust järgida eetilisi ja terviklikke nõudeid. Need nõuded on ametlikult kirja pandud PMI edukuse tagamise teejuhises.

PMI ümberkujundamise ajal on vajalik, et seisame väljakutsetega vastamisi, tugineme jätkuvalt oma põhiväärtustele, milleks on ausus, lugupidamine ja õiglus. Me ei kompromiteeri põhiväärtusi, milleks on teenitud usaldus üksteise, tarbijate, aktsionäride ja meie kogukonna vastu. Seetõttu soovime näha häid tulemusi, mis saavutatakse ainult juhul, kui järgitakse kohaldatavaid seadusi, eeskirju, ettevõttesiseseid juhiseid ja meie väärtusi.

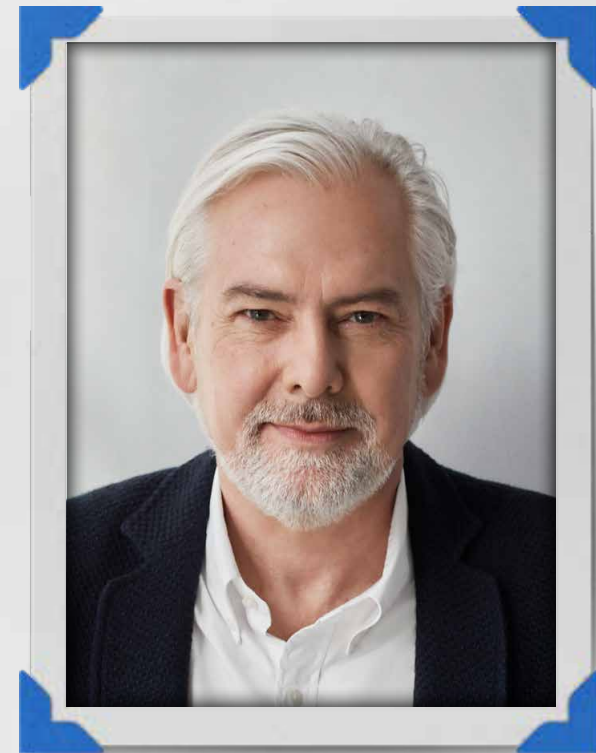
PMI tegevusjuhises on sätestatud meie väärtused, visandatud eeskirjad ja suunised. Kui Teil on küsimusi või vajate tegevusjuhise seoses lisateavet, võtke ühendust juhataja, P&C äripartneri või eetilise ja vastavusnõuetega tegeleva partneriga.

Täname Teid jätkuva pühendumuse eest tagada PMI-s vastavus-, eetilistest ja terviklikkuse nõuetest kinnipidamine.

Lugupidamisega



Jacek Olczak



SISUKORD

Kiri meie tegevdirektorilt

02 Tuumikideed

Meie tavad

- 06 Teatamine
- 08 Terviklik lähenemine töökohas
- 10 Turundus ja müük
- 12 Konkurents
- 14 Korruptsiooni- ja altkäemaksuvastatus
- 16 Andmekaitse
- 20 Ettevõtte aruanded ja arvestusdokumendid
- 22 Terviklik lähenemine teaduslikele tulemustele
- 24 Finantsid ja kaubandus
- 26 Huvide konfliktid, kingitused ja meelelahutus
- 28 Tarneahela vastutus

30 Otsese ülemuse kohustused

32 Kohaldatavus ja loobumised



TUUMIKIDEED



Mida me teeme

Mõtleme enne tegutsemist. Meie otsused peavad ajaproovile vastu pidama. Enne tegutsemist küsime endalt, kas meie kavatsused sobivad PMI põhimõtetega äritegevuses – kas see on kooskõlas:

hea eetilise hindamisvõimega,

selle Teejuhiga ja

seadusega.

Nende põhialuste suhtes me mööndusi ei tee. Seadused ei pruugi tunduda mõistlikud ja me võime teha soovitusi nende muutmiseks, kuid me alati järgime neid. Konkurendid võivad järgida vähem rangeid standardeid, kuid meie austame enda omi. Täpselt sama oluline on mõista, et reeglitest üksi ei piisa; need ei asenda vajadust hea eetilise hindamisvõime järele.

Kuidas me seda teeme

Hea eetiline hindamisvõime nõuab ausust, austust ja õiglust. Need ühised eetilised väärtused on osa PMI põhimõtetest äritegevusest. Need ühendavad ja juhivad meid PMI töötajana ning on selle Teejuhi sisu.

Ausus. Kõige aluseks on usaldusväärsus: kas inimesed ettevõttes ja väljaspool seda usuvad meisse; kas me tegutseme oma sõnade järgi? On ilmselge, et keegi ei taha töötada koos kellegagi, kes moonutab fakte või üritab muul viisil inimesi petta, ega saada selliselt isikult nõuandeid ega osta tooteid. Mõistame, et usalduse aluseks on see, kui midagi pole tarvis varjata.

Austus. Kõik inimesed on ära teeninud austuse, samuti ka kõik ideed. Austus seisneb väarikuses, vastuvõtlikkuses, empaatias ja kaastundes. Põhjendatud vastuargumendid, väljakutse esitamine ja isegi konflikt on edasiviiv jõud, kui sellega kaasneb austus - kuid on hävitav ilma selleta.

Õiglus. See, mis tundub ühele isikule õiglane, ei pruugi tunduda õiglane teistele. Et olla õiglane, peab mõtlema kõikidele, kes on otsusega seotud või keda see mõjutab. Et olla õiglane, peab arvestama kõikide asjaoludega, millega inimesed kokku puutuvad. Mõnes olukorras nõuab õiglane olemine palju mõtlemist ja palju pingutust. Ning kindlasti tekitab ebakindlust. Reeglite ebavõrdne rakendamine on ebaõiglane, samuti inimeste või nende ideede väljajätmine nende soo, etnilise kuuluvuse, religiooni, seksuaalse sättumuse või muude sarnaste asjaolude tõttu.

Hea eetiline hindamisvõime vajab ka teie vaatenurga muutmist. Loeb see, mida teised inimesed mõtlevad. Meie kliendid, kolleegid ja laiem ühiskond tunnevad huvi selle vastu, mida me teeme. Kõik nad peavad saama usaldada seda, mida me ütleme ja teeme. Enne tegutsemist küsime endilt, kas meie tegevus on vastuolus nende väärtustega. Lepime sellega, et kõik ei nõustu kõigega, mida teeme, kuid peaksime olema alati enesekindlad selles, et meie tegevus on aus, austav ja õiglane.

Mida me peame meeles pidama

Tegelikkuses võime mitte märgata ilmselget. Surve, väsimus ja rutiin varjutavad meie otsustusvõimet. Me kõik oleme vahel hajameelsed ja meil kõigil on hetki, kus näeme asju läbi roosade prillide. Enne tegutsemist mõelge, kas teete asju PMI põhimõtete järgi - järgige seda Teejuhti, seadust ning näidake head eetilist hindamisvõimet. Enne tegutsemist on alati aega mõelda.

Reeglid ei asenda head hindamisvõimet. Reeglid võivad nende kavatsatud eesmärgile vastu töötada. Hea hindamisvõime kaitseb selliste ebaõnnestumiste eest. Kui seadus või ettevõtte reegel ei tundu mõttekas, andke sellest teada, et saaksime lahenduse leida. Mõistame, et kuni muudatuse kehtimahakkamiseni peame seadust või reeglit täitma, isegi kui me sellega ei nõustu, sest meie austus õigusriigi vastu on siiras.

Kellelgi ei ole kõiki vastuseid. Sellest pole midagi - kuni pingutame parimate vastuste leidmiseks. Oleme selles koos. Rääkige rasketest valikutest teistega. Hea hindamisvõime on oskus, mis paraneb, kui kaasame teisi ja võtame arvesse teiste seisukohti. Pidage meeles, et asi ei ole vaid meis kui indiviidides; teiste poole pöördudes on teil võimalus aidata meil kõigil õppida.

Me räägime vigadest, õpime neist ja aktsepteerime neid. Me kõik teeme vigu. Need on isegi kasulikud, kui õiged inimesed teavad, mis juhtus, ning kogemuse põhjal tehakse muudatusi. Peate aga mõistma, et on erinevus vea ja meie äritegevuse viisi eiramise vahel s.o. ignoreerides seadust, seda Teejuhti või meie ühiseid eetilisi väärtusi. Nende eiramine seab meid kõiki ohtu ja sellel pole meie juures kohta.

TEATAMINE



Mida me teeme

Kui midagi saab parandada või kui midagi on valesti, siis me tegutseme.

Kui näete, et midagi on valesti, peate sellest teatama. Kui avaldate oma arvamust, siis ettevõtte kuulab ja tegutseb. Sama oluline on avaldada oma arvamust, et asju paremaks teha. Kui avaldate oma arvamust heas usus, siis toetab PMI Teid täielikult.

Kuidas me seda teeme

Jagage oma ideid ja kogemusi selle kohta, kuidas asju paremaks teha. Kui nõue või protsess muudab efektiivse töötamise Teie jaoks raskemaks või osutub otstarbekuse seisukohalt liiga keeruliseks, siis rääkige sellest. Reeglid ja protsessid peaksid olema arusaadavad ja aitama Teil oma tööd teha. Te peaksite ka midagi ütleva, kui tunnete, et pole astunud samme ettevõtte kaitsmiseks võimalike äritegevusest tulenevate, õiguslike või regulatiivsete riskide eest.

Esitage küsimusi, kui miski on ebaselge. PMI tagab meile kõigile organisatsiooni igal tasemel juurdepääsu kolleegidele, kes võivad vastata küsimustele, lahendada probleeme ja anda nõu. Kui Te ei tea, mida teha, siis küsige – ja saate abi.

Peatage tegevus, mis on läinud valesti. Vigu juhtub. Sellisel juhul kuulub Teie töökohustuste hulka anda oma panus nende parandamiseks. Kui tundub, et midagi on valesti või kui selgub, et on rikutud selles käsiraamatus sätestatud põhimõtteid ja tavasid või on mindud vastuollu seadusega, on Teil kohustus sellest teada anda. Võimaliku eetika- ja vastavusprobleemi eiramine võib kaasa tuua suhteliselt väikese probleemi kasvamise suureks, mis põhjustab tegelikku kahju Teie kaastöötajatele ja ettevõttele.

Mida me peame meeles pidama

Me uurime teavet kahtlustatava väärkäitumise kohta. Eetika- ja vastavusosakond on koolitanud mitmetes ülesannetes töötajaid Teie muresid uurima. PMI uurimise standardid reguleerivad kõiki eetika ja vastavusega seotud juurdlusi ning me oleme loonud juurdlusjärgse kvaliteedi tagamise programmi, et tagada protsessi jäämise õiglaseks, erapooletuks ja austavaks.

Kui Te pole kindel, siis küsige. Kui olete mures selle pärast, mis juhtub oma arvamuse avaldamisel, siis rääkige oma kohaliku juhtkonna või eetika- ja vastavusosakonnaga. Nemad saavad Teie mured lahendada ja vastata mis tahes küsimustele, mis Teil võib protsessi kohta olla.

Kuidas teatada

Teatamiseks on palju võimalusi. Pöörduge:

- oma juhi või osakonna juhataja poole;
- personaliosakonna poole;
- õigusosakonna poole;
- eetika ja vastavusosakonna poole:
 - + PMI.EthicsandCompliance@pmi.com
 - + eetika- ja vastavusvaldkonna regionaalne juht
 - + eetika- ja vastavusklastri juht

Saadaval on ka kolmanda osapoolle hallatav õiguskuulekuse abiliin, mis töötab ööpäevaringselt seitse päeva nädalas kõigis PMI töökeeltes.

Pöörduge abiliini poole veebis või telefoni teel. Kohalikud telefoninumbrid leiate sisevõrgust. Lubatud on kõned vastaja arvel.

Võite kasutada abiliini anonüümselt, kui Te ei helista riigist, kus selline praktika on seadusega keelatud. Kui Te ei ole kursis anonüümsuse piirangutega oma asukohas, siis küsige nõu abiliinilt või konsulteerige õigusosakonnaga.

TERVIKLIKKUS TÖÖKOHAL



TERVIKLIKKUS TÖÖKOHAL

Mida me teeme

Meie töökeskkond on värikas, kaasav ja turvaline.

Kõigil meil peab olema võrdne võimalus panustada ja saavutada edu, lähtudes oma töö tulemustest. Sellisel juhul saavad kõik kasu. Diskrimineerimine, ahistamine ja mitteturvalised töötingimused on ebaõiglasid; need on vastuolus meie äritegemise viisiga.

LISATEAVE

PMI 2-C: Terviklikkus töökohas

PMI 8-C: Keskkond, tervis, ohutus ja turvalisus

Kuidas me seda teeme

Me teeme kõik tööhõivet puudutavad otsused tulemustest lähtudes. Ärge piirake inimeste töösse panustamise või arengu võimalusi nende vanuse, lapsehooldusega seotud kohustuste, puude, etnilise päritolu, soo, sooidentiteedi, seksuaalse sättumuse, usundi, raseduse või teiste kaitstud isikuomaduste tõttu.

Ahistamisel pole siin kohta. Kohelge teisi lugupidavalt. Ärge sallige solvavat, alandavat ega ahistavat käitumist. Verbaalsed rünnakud, türanniseerimine, soovimatud seksuaalsed lähenemiskatsed, hirmutamine ja solvav käitumine on näited lubamatust käitumisest. Vägivald ja vägivaldaga ähvardamine on loomulikult vastuvõetamatu.

Tehke ohutusest prioriteet. Kaitske ennast ja teisi enda ümber vigastuste eest, järgides ettevõttesiseseid ja riiklikke tervisekaitse-, turvalisuse- ja ohutusnõudeid. Teavitage oma juhte kõikidest vigastustest ja tekkinud kriitilistest olukordadest. On ohtlik ja lubamatu töötada nõrgestatuna või joobnuna, olles kas seadusega lubatud või keelatud uimastavate ainete (kaasa arvatud alkohol või retseptiravimid ja uimastid) mõju all. Ärge tooge töökohta relvi ega kandke neid endaga kaasas oma töö tegemisel, kui Te ei ole saanud selleks tööandjalt töökohustustest tulenevat eriluba.

Mida me peame meeles pidama

Peatuge ja kuulake. Käitumine võib olla lugupidamatu ja tõrjuv, isegi kui me ei tee seda meelega. Inimesed solvavad mõnikord teisi tahtmatult ja panevad ettevõtte raskesse olukorda, kuna nad lihtsalt ei leia aega, et kuulata teisi või mõista seda, kuidas teised võivad tunda või reageerida. Näiteks kui leiate end mõtlemas ja tegutsemas nagu oleksite kõige targem inimene ruumis, kellel ainsana on häid ideid, on võimalik, et ilmutate lugupidamatust ja mõistmatust Teid ümbritsevate inimeste suhtes. Te võite neid solvata ja jätta täielikult kahe silma vahele arukad ideed.

Mõnikord ei ütle inimesed midagi, kuna kardavad või on järeleandlikud, kuid nad on siiski solvunud. Õppige tegema vahet inimesel, kes talub, kuid kannatab, ja inimesel, kellele on vastav suhtumine või areng meeltemööda. Olge teiste suhtes õiglane, pöörates tähelepanu sellele, mida Teie reaktsioonid nende suhtumisele võivad neile öelda. Kui Teie miski ei meeldi või kui arvate, et keegi sai Teist valesti aru, öelge seda – ärge oodake, et teised mõistatavad, mida Te tunnete või mida mõtlesite.

Inimesed peaksid tundma, et võivad end tööl olles vabalt väljendada. Meie äri saab kasu paljudest erinevatest lähenemistest ja arvamustest. Soodustame mitmekülgset ja kaasavat keskkonda, kus kõik töötajad tunnevad ennast mugavalt. Meil kõigil on erinevad vajadused ja väljenduslaad ning me peaksime aitama kaasa, et nende erinevustega kohaneda.

Meie standardid kehtivad ka väljaspool kontorit. Kaugtöökohad, kokkusaamised väljaspool tööruume, ärireisid ja meeskonna osalusel toimuvad sotsiaalsed üritused toimuvad kõik tööga seotud keskkonnas. Näiteks ahistamisvastased reeglid puudutavad käitumist väljaspool töökohta toimival lahkumispeol. Peaksite kõikides olukordades kaaluma, kuidas Teie käitumine võib mõjutada Teie kolleege ja ettevõtte mainet.

Töötajate esindatus. Me austame töötajate õigust liituda või mitte liituda ametiühingute või esindusorganisatsioonidega olenevalt nende endi valikust.

TURUNDUS JA MÜÜK



TURUNDUS JA MÜÜK

Mida me teeme

Me turundame ja müüme oma tooteid vastutustundlikult ja ainult täiskasvanud suitsetajatele.

Meie kaubamärgid kuuluvad maailma väärtuslikemate hulka. Me paneme oma kaubamärgi väärtuse arendamisse ja püsimisse oma loovuse ja innovatsiooni. Samal ajal teame, et tubakatooted tekitavad tarbijatele terviseriske.

Seepärast on meie turundus- ja müügitegevus alati vastutustundlik.

LISATEAVE

PMI 4-C: Suitsetatavate tubakatoote turundus ja müük

PMI 7-C: PMI toodete regulatsioon, arendus ja tootmine

Ülemineku Hea Tava IQOS-i jaoks

Kuidas me seda teeme

Turundame ja müüme täiskasvanutele, kes suitsetavad või kasutavad suitsuvabasid tooteid. Täiskasvanud suudavad teha informeeritud otsuse suitsetamise või suitsuvabade toodete kasutamise kohta. Meie tooted ning turundus- ja müügitegevus on mõeldud täiskasvanutele, kes suitsetavad või on läinud üle suitsuvabadele toodetele. Juhtiva tubakaettevõttena on meil vastutus anda oma panus alaealiste juurdepääsu takistamiseks meie toodetele.

Hoiatame tarbijaid meie toodetega seotud terviseriskide eest. Kõik tarbijatele suunatud reklaamid ja kaupade pakendid peavad olema varustatud tervisehoiatustega isegi siis, kui need hoiatused pole seadusega ette nähtud.

Turundamine peab olema aus ja täpne.

Teave või väited meie toodete kohta turundus- ja müügmaterjalides peavad põhinema faktidel. Tervisega seotud väited toodete kohta peavad olema põhjendatud teaduslike tõenditega, mille teeme avalikult kättesaadavaks.

Me austame seadust. Turundamist ja müüki puudutavad seadused on sageli keerulised ning nende tõlgendamiseks on vaja abi. Peaksite teatama tegevusest, mis Teie arvates on vastuolus seaduste või ettevõtte eeskirjadega.

Mida me peame meeles pidama

Kogu turundustegevus peab läbima konsultatsiooniprotsessi. Kuna me peame vastama väga kõrgetele standarditele, seob meie konsultatsiooniprotsess usalduse, üksikisiku otsustusõiguse ja loovuse austamise asjakohase hindamisega. Kaasame turundusmaterjalide läbivaatamisse erineva tausta ja kogemustega inimesi.

Traditsioonilised ja suitsuvabad tooted on täiesti erinevad tooted.

Meie peamised põhimõtted, mis on ära toodud jaotises „Kuidas me seda teeme”, kohalduvad kõikidele toodetele, kuid neid põhimõtteid viiakse ellu traditsiooniliste ja suitsuvabade toodete jaoks spetsiifilisi reegleid ja protsesse kasutades. Näiteks kehtib PMI 4-C traditsioonilistele toodetele, kui meie Ülemineku Hea Tava on mõeldud meie elektroonilistele heat-not-burn (kuumutatud) toodetele.

Meid arvustatakse ka kolmandate osapoolte tegevuste põhjal.

Turundus- ja müügitegevusse on sageli kaasatud kolmandad osapooled nagu agentuurid, tootetutvustajad ja koolitajad. Nende tegevused peegeldavad meie ettevõtet sama palju kui meie enda tegevus. Kui Te töotate kolmandate osapooltega mis tahes turundus- või müügitegevuses, siis teavitage neid meie põhimõtetest ja paluge neil olla valvas kõige suhtes, mis võib kahjustada meie väärtusi või minna vastuollu meie reeglitega.

KONKURENTS



Mida me teeme

Me oleme edukad õiglasel ja konkurentsivõimelisel turul.

Me konkureerime innukalt, lähtudes toote kvaliteedist, tarbijate tagasisidest, innovatsioonist, hinnast ja muudest vahenditest, mida toetavad konkurentsiseadused. Me teame, et konkurentsivõimeline turg on kasulik äritegevusele ja meie tarbijatele.

Kuidas me seda teeme

Me tegutseme oma konkurentidest sõltumatult.

Ärge isegi mõelge hinna üle arutamise või hindade kokkuleppimise võimalusele või ükskõik millise konkurentsivõime seisukohast tundliku teema käsitlemisele konkurentidega. Kui Teie ametikoht nõuab suhtlemist konkurendiga, siis küsige tegutsemiseks nõu õigusosakonnast. Vältige vestlusi, mis puudutavad hinnakujundust, toodete turule toomist, müügiprogramme või teisi konkurentsivõime seisukohast tundlikke teemasid.

Me ei tee äripartneritega koostööd rivaalide välistamiseks või konkurentsi kahjustamiseks.

Kokkulepped klientide ja tarnijatega võivad olla probleemiks, kui need välistavad konkurente või muudavad konkurentide jaoks konkureerimise kallimaks või kui need kahjustavad konkurentsi edasimüüjate, jaemüüjate või tarnijate seas. Seal, kus meil on suur turuosa, peame müügi- ja tarneketiga suhtlemisel olema eriti delikaatsed.

Mida me peame meeles pidama

Õige tegutsemine tähendab abi küsimist.

Konkurentsireeglid on keerulised ja võivad tunduda ebaloogilised. Õigusosakond ja filiaali juhtkond mõistavad, mis on sobilik Teie turule, ja saavad anda nõu. Enne tegutsemist küsige endalt, kas Teie otsus võib näida konkurentidega koostööna või konkurentide välistamise või nende jaoks konkureerimise kallimaks muutmisena. Kui see on nii, siis peate konsulteerima oma juhtide ja kolleegidega õigusosakonnast.

Mis tahes suhtlemine konkurentidega võib põhjustada juriidilisi probleeme.

Sageli on kõige parem tegutsemisviis vältida ebavajalikku kontakti konkurentidega, eriti siis, kui Teie ametikohast või asjaoludest lähtudes võib jääda mulje, et arutletakse hinnakujunduse, müügitingimuste ja -programmide või muudel konkurentsi puudutavatel teemadel. Kui keegi alustab nendel teemadel diskussiooni, siis lõpetage vestlus. Tehke Teid ümbritsevatele inimestele selgeks, et Te ei soovi osaleda mitte üheski konkurentsivastases kokkuleppes. Seejärel võtke kohe ühendust õigusosakonnaga.

Meie konkureerimise viis on sama oluline kui tulemused.

Mõned müügi- ja kasumi suurendamise võtted ei sobi kokku meie äritegevuse viisiga. Samuti, informatsiooni kogumine meie konkurentide tegevuste kohta ei ole tingimata õige asi, mida teha. Kogutavate andmete tüübile ja nende kogumise viisile kohalduvad sageli õiguslikud piirangud. Töötage koos kohalike juristidega, et kohalikud seadused endale selgeks teha ja neid järgida.

KORRUPTSIIONI JA ALTKÄEMAKSU VASTASUS



KORRUPTSIOONI JA ALTKÄEMAKSU VASTASUS

Mida me teeme

Me ei anna altkäemaksu mitte kellelegi mitte kuskil mitte ühelgi põhjusel.

Altkäemaksu andmine õõnestab õigusriiki ning nõrgestab ühiskonna heaolu. Tunnistame, et meie keeldumine korruptsiooniga seotud tegevuses osalemisest võib muuta mõnel turul äritegevuse keerulisemaks, kuid altkäemaksu andmine ei ole PMI-s lihtsalt vastuvõetav.

Oleme selles suhtes järjekindlad ja veendunud; oleme korduvalt tõestanud, et suudame lõpuks saavutada oma ärieesmärgid ilma lubamatuid tegutsemisviise kasutamata.

Kuidas me seda teeme

Ärge kunagi pakkuge ega andke altkäemaksu ega lubage teistel meie nimel altkäemaksu anda.

Peame olema väga ettevaatlikud, kui pakume midagi väärtuslikku, kaasa arvatud raha, kingitusi, teeneid või meelelahutust, kuna see võib paista katsena mõjutada kellegi professionaalset tegevust või tööotsuseid. Kasutage kahtluste korral alati oma kriitilist otsustusvõimet ja tehke koostööd õigusosakonnaga, et saada aru, mida Te võite teha ja mida mitte.

Vältige raha maksmist protsesside kiirendamiseks isegi siis, kui see on kohaliku seaduse kohaselt lubatud või kui sellist teguviisi peetakse ühiskonnas normaalseks.

Raha maksmine protsesside kiirendamiseks tähendab kindlas summas makseid või väikesi kingitusi valitsusametnikele, et kiirendada rutiinset protsessi või teenust. Kui tunnete vajadust või survet sellise makse tegemiseks, siis ärge tehke seda. Selle asemel pidage nõu õigusosakonnaga, et leida parim lahendus olukorraga toimetulekuks.

Dokumenteerige mis tahes väärtuste

kinkimine valitsusametnikele. Peaksite alati registreerima kõik kingitused ja meelelahutuslikud teened valitsusametnikele. See on kooskõlas raamatupidamisele ja aridokumentatsioonile kohalduvate õigusnõuetega ning aitab vältida väära mulje tekkimist.

Mida me peame meeles pidama

Enne mis tahes väärtusega kingi pakkumist või üleandmist valitsusametnikule peate mõistma nii PMI kui ka kohalikke nõudeid.

Käitumine, mis võib olla vastuvõetav ühel turul, võib olla ebaseaduslik või mõnel muul viisil vastuvõetamatu teisel turul. Näiteks eine pakkumist ametnikule peetakse mõnes riigis ebaseaduslikuks, kuid teistes riikides seaduslikuks ja tavapäraseks.

Mis siis, kui altkäemaksu andmine või raha maksmine protsesside kiirendamiseks tundub ainsa valikuna?

Kui arvate, et altkäemaksu andmine on vajalik või keegi avaldab Teile survet altkäemaksu andmiseks, siis peate sellest teatama. Ettevõtte kaasab õiged inimesed, et leida kõige otstarbekam viis edasi liikumiseks. Me saame sageli probleeme lahendada, võttes ühendust kõrgemate valitsustasemetega või ettevõtteid esindavate assotsiatsioonidega. Me loobume ärivõimalustest või vaatame üle oma eesmärgid olukordades, kus me ei saa otsest probleemi lahendada.

Valitsusametniku definitsioon võib olla teie jaoks üllatav.

Peate olema eriti ettevaatlik, kui puutute kokku valitsusametnikega. Selle põhjuseks on asjaolu, et valitsusametnikega suhtlemine on väga rangelt reglementeeritud. Valitsusametnike hulka kuuluvad riigi- ja omavalitsuste töötajad ja poliitikud. Nendeks võivad olla ka riigile kuuluvate ettevõtete töötajad, nagu riiklike ajalehtede ajakirjanikud või isegi riigile kuuluva tankla juht.

Kolmandad osapooled peavad järgima meie reegleid. Mis tahes kolmandate osapoolte suhtlemisel valitsusametnikega meie nimel tuleb järgida samu reegleid, millest lähtume meie, ning hoiduda altkäemaksu andmisest (otse või vahendajate kaudu).

ANDMEKAITSE



Mida me teeme

Kaitseme andmeid konkurentsi puudutavatel, eetilistel ja juriidilistel põhjustel.

Enamasti on teabe jagamine hea, kuid mõnikord on see lihtsalt vale. Mõelge andmetele, mida kasutate, ja uurige spetsiaalseid kohustusi, mis meil on nende kogumisel, töötlemisel, hoidmisel ja jaotamisel.

Kuidas me seda teeme

Kaitske konkurentsieelist, mille olete oma raske tööga loonud. Kui teave loob konkurentsieelise või kui konkurent seda tahaks, on tõenäoline, et tegemist on kaubanduslikult tundliku teabega, mis vajab kaitset. Äriliselt tundlik informatsioon hõlmab uute toodete ja uue tehnoloogia spetsifikatsioone, turundus- ja korporatiivsuuhete strateegiaid, uuringute andmeid, eelarveid ja muid finantsandmeid.

Kaitske meie intellektuaalomandi õigusi. On palju viise, kuidas hea idee võib kaotada oma väärtuse, kui seda ei kaitsta. Enne kui jagame kellegagi - sealhulgas partneritega, väljaspool PMI-d - oma intellektuaalomandit, veenduge, et see on sobivalt kaitstud. Tehke koostööd õigusosakonnaga, et mõista, kuidas autoriõigused, patendid, kaubamärgid ja muud intellektuaalomandi õiguste vormid kaitsevad meie ideid ja töötulemusi.

Austage inimesi nende andmete taga, mida te kogute ja kasutate. PMI ettevõtetel on õigus inimeste kohta teavet koguda ja kasutada seda tavapäraseks äritoiminguteks (nt personalijuhtimine, turundus jne), kuid ainult juhul, kui järgime privaatsuse kaitsmise põhireegleid.

Peamised reeglid on:

- 1) **määrake** selge, seaduslik, tavapärane äriine eesmärk andmete kasutamiseks, mis ei riku liiga palju andmete taga olevate inimeste privaatsust;
- 2) **teavitage** neid inimesi sellest eesmärgist;
- 3) **kasutage andmeid õiglaselt**, ärge kasutage rohkem teavet, kui on vajalik eesmärgi saavutamiseks, ja kustutage andmed (või muutke anonüümseks) niipea, kui eesmärk on saavutatud;
- 4) **määrake** sobivad kaitsemeetmed, et hoida ära volitamata juurdepääs;
- 5) **jälgige, et see oleks täpne**, ja lubage andmeid esitanud inimestel andmetele soovi korral juurdepääsu saada; ning
- 6) **kindlustage**, et kõikidel kolmandatel osapooltel on kohustus kaitsta andmeid samamoodi, nagu meie seda teeme.

ANDMEKAITSE

Kuidas me seda teeme (järg)

Ärge osalege siseringitehingutes ega hõlbustage neid. Teil võib olla teavet, mis ei ole avalik, aga mida investor võib pidada asjakohaseks, et otsustada, kas aktsiat osta või müüa. Kriitiline otsustusvõime ja seadused takistavad selle teabe kasutamist aktsiatehinguteks või teistele (Teie abikaasa, kolleeg, sõber, maakler jne) ostu-müügi vihjete andmiseks. Õigusosakonna osana tegutsev Corporate Secretary allüksus on valmis Teid aitama, et mõistaksite siseringitehinguid ja sellega seotud teemasid, samuti vastatakse kõikidele Teie küsimustele.

Austage konfidentsiaalsust ja teiste intellektuaalomandi õigusi. Ärge varastage teiste inimeste saladusi ega nende intellektuaalset või muud omandit. See puudutab suuri asju nagu teise ettevõtte salajane protsess ja väikseid asju nagu autoriõigusega kaitstud pilt Internetis.

Olge ettevaatlik soovimatu idee esitamise korral. Kui keegi väljastpoolt Teie ettevõtet tuleb Teie juurde soovimatu pakkumisega, võtke kohe ühendust õigusosakonnaga, enne kui seda ideed kasutate või jagate. Seda tehes vähendate riski, et kolmas osapool nõuab endale tasu idee eest, mis meil juba on, või väidab, et me oleme varastanud tema idee.



ANDMEKAITSE

Mida me peame meeles pidama

Konfidentsiaalne või mitte, see, mille kallal me töötame, peab läbima kriitilise otsustusvõime, seaduste ja selle Teejuhi testi.

Pidage meeles, et kuigi konfidentsiaalse teabe kaotamine on piinlik, ei tohiks teave ise piinlikkust tekitada. Kaitseme teavet kaubanduslikel, õiguslikel ja eetilistel põhjustel – me ei peida asju, ükskõik kui ebameeldivaid, mida inimestel on õigus teada.

Mõtlematus on teabe kaotamise peamine põhjus. Mõnikord on see vaid midagi nii lihtsat nagu varastatud krüptimata sülearvuti või mälupekk või rongis peetud vestlus konfidentsiaalsel teemal. Teinekord on see üliagar soov teha koostööd väliste partneritega, enne kui sobivad andmekaitsemeetmed on korraldatud.

Andmete varastamiseks kasutatavad meetodid muutuvad pidevalt.

Meie tehnoloogia võib aidata andmeid kaitsta, kuid Teie olete meie tõeline kaitse. Olge skeptiline. Teadke, millega Te kokku puutute, ja pidage meeles, et PMI töötajate jäljendamine on kurjategijate lemmiktrikk, kes üritavad meie omandit varastada.

LISATEAVE

PMI 1-C: Ettevõtte andmete haldamine

PMI 3-C: Isikuandmete kaitse

PMI 6-C: Intellektuaalomandi kaitse

PMI 17-C: Siseringitehingud

PMI 18-C: Arvutitehnoloogia kasutamine

PMI 18-CG2: Sotsiaalmeedia suunised

ETTEVÕTTE ARUANDED JA ARVESTUSDOKUMENDID



ETTEVÖTTE ARUANDED JA ARVESTUSDOKUMENDID

Mida me teeme

Suhtleme ausalt, õiglaselt ja austusega.

Avalikkuse usk PMI-sse on oluline meie äritegevuse pikaajalise jätkusuutlikkuse tagamisel. Selle usalduse hoidmiseks peab kogu meie välissuhtlus, ükskõik kas ametlik või mitteametlik, peab olema aus, sobiv ja mitteametlik. Me hoiame au sees samasid tavasid oma sisesuhtluses ja -dokumentides.

Kuidas me seda teeme

Meie finantsaruanded on täpsed ja arusaadavad. Investorid teevad otsuseid meie öeldu põhjal. Meie finantsaruanded ja muu finantsteave, mida me jagame riigiasutuste ja avalikkusega, peavad andma meie äritegevusest arusaadava ja täieliku pildi. Pidage nõu meie investorsuhete osakonnaga, enne kui edastate avalikustamata finants- või äriteavet investeerimiskogukonna liikmele.

Me avaldame oma toetusprogrammi. Oleme läbipaistvad rolli suhtes, mida kanname, töötades välja materjale, mille eesmärk on mõjutada ettevõtte huve puudutavaid poliitikaotsuseid. See hõlmab ka neid tulemusi, mis põhinevad meie toodete tervisemõjude hindamisel, samuti kui kolmandad osapooled esitavad meie nimel andmeid või vaateid, milleni on jõutud meie finantseerimise toel, et toetada poliitikaotsuste tegemist. Kui teadmine meie finantstoe või projekti kaasatuse või kellegagi suhete omamise kohta oleks materiaalne asjaolu kellelegi, kes otsustab ettevõtte jaoks asjakohaste teemade üle, siis peaksime me selle tõenäoliselt avaldama.

Meie raamatupidamine ja äridokumentatsioon on täpsed.

Raamatupidamise ja äridokumentatsiooni täpsus ei piirdu ainult finantsaruannetega. Mis tahes äriandmete aruandlus töötajate ja ettevõtte poolt peab olema täpne, täielik ja ajakohane.

Hoidke alles dokumendid, mida näeb ette seadus ja nõuab ettevõtte.

Kõigil filiaalidel on oma graafik, milles on sätestatud, milliseid dokumente ja kui kaua tuleb säilitada. Need graafikud tagavad, et ettevõttel oleks tegutsemiseks ja seadusest tulenevate nõuete täitmiseks vajalik informatsioon. Kui Teile saadetakse juriidiline nõue dokumentide säilitamiseks, peate järgima suuniseid ja hoidma alles kõik nõutavad dokumendid.

Mida me peame meeles pidama

Meie kõik määratleme PMI. Ainult mõned meist on koolitatud ja volitatud selleks, et teha avaldusi meedias, investoritele, valitsusele või teadusasutustele; kuid kõik me suhtleme avalikkusega. Pidage meeles, me suhtleme ausalt ja ei tee avaldusi tootega seotud tervisemõjude kohta ilma teaduslike tõenditeta, isegi mitte perekonnale ja sõpradele.

Sama põhimõte kehtib ka meie sisekommunikatsiooni suhtes.

Olge oma igapäevases suhtluses aus, täpne ja põhjalik. Varuge aega, et teha ennast arusaadavaks. Ärge segage fakte arvamusega. Kui te peate mingil teemal hüpoteesi esitama, siis tehke selgeks, et tegemist on just sellega. Kui see ei ole Teie töö, siis ärge andke õiguslikke hinnanguid ega esitage juriidilist arvamust oma kirjalikes seisukohtades.

Teie isiklik sotsiaalmeedia kasutamine ei olegi alati nii privaatne.

Ärge kasutage oma isiklikku sotsiaalmeediat meie traditsiooniliste või suitsuvabade kaubamärkide reklaamimiseks või promomiseks. Järgige ettevõtte suuniseid sotsiaalmeedia kasutamiseks. Mõistke, et see, mida Te sotsiaalmeedia kaudu ütlete, on avalik kommunikatsioon ja seda võidakse mõista ettevõtte seisukohana, mitte Teie isiklike vaadetena; või siis avaldate Te tahtmatult ettevõtte konfidentsiaalset teavet. Me ei tohi avalikkust eksitada ega minna vastuollu investeringuid ja konfidentsiaalsust reguleerivate seadustega.

TERVIKLIK LÄHENEMINE TEADUSELE



TERVIKLIK LÄHENEMINE TEADUSELE

Mida me teeme

Teeme teadust, mida inimesed saavad väärtustada ja usaldada.

Meie uurimistöö eesmärk on meie toodete parem mõistmine. See on tõsi kogu meie teadustöö spektri ulatuses, kas siis tehtud meie poolt või meie jaoks. Selle peatüki keskmes on suitsuvabad tooted, kuid kogu meie teadustöö peab olema täpne, läbipaistev ja objektiivne.

Meie teaduse usaldusväärsus on meie toodete heakskiitmise põhialus. Me teame, et kui me ei pea kinni parimatest tavadest või ei austa terviklikku lähenemist teadusele, ei ole me edukad.

Kuidas me seda teeme

Arendame suitsuvabaid tooteid, kasutades objektiivseid ja multidistsiplinaarseid teaduslikke meetodeid. Järgime uuringu ülesehituses, andmete tõlgendamisel ja regulatiivsetel hindamistel kohaldatavaid standardeid ning heade laboratooriumitavade ja heade kliiniliste tavade põhimõtteid. Kui meetodid puuduvad, võtame enda peale uute meetodite väljatöötamise. Kasutame oma teadlaste kompetentsust paljudes valdkondades, et vastata reguleerivate asutuste nõuetele või neid ületada.

Meie kvaliteedikontroll ja muud protsessid tagavad, et meie andmed on täpsed ja usaldusväärsed. Meil on tugev raamistik suitsuvaba uurimistöö tegemiseks arenduse, hindamise ja turuleviimise järelevalve faaside ajal. Me ei kasuta lühemaid teid - nn lõikamist - oma teadustöös. Kindlustame, et meie uurimuse tulemused on jälgitavad ja kättesaadavad.

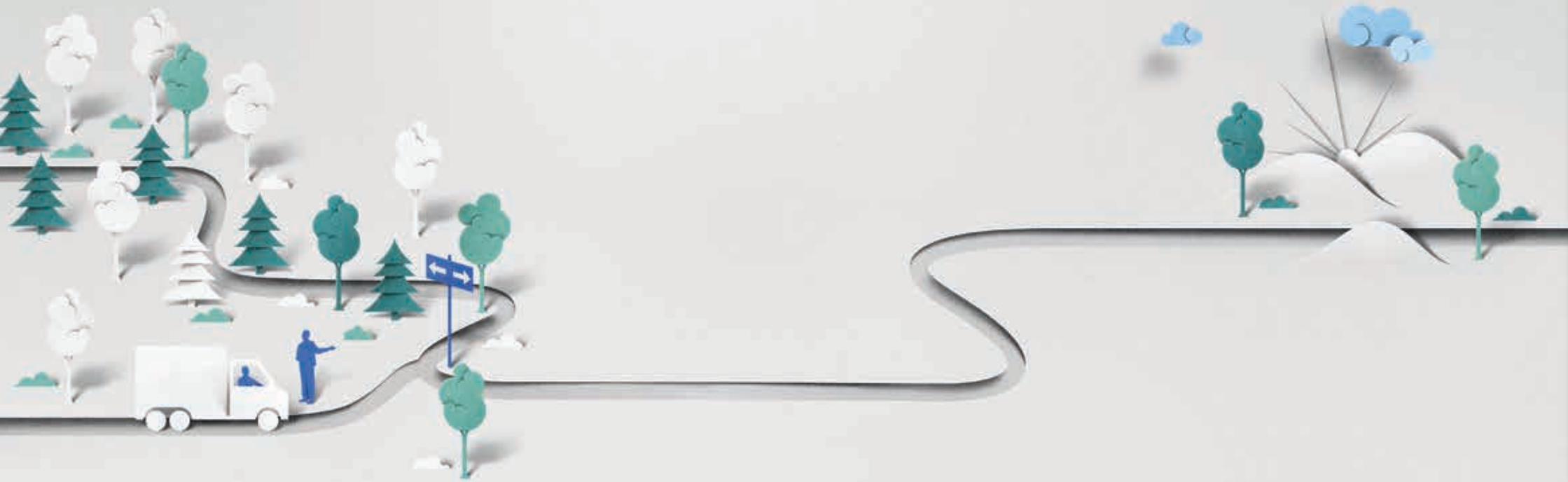
Julgustame meie uurimustööde tulemuste kinnitamist väliste ekspertide poolt. Meie suitsuvabade toodete alane uurimustöö on avaldatud eelretsenseeritud ajakirjades ning me toetame oma teaduslikke järeldusi, jagades oma teaduslikke andmeid avalikult. Teeme aktiivselt koostööd väliste uurijatega ja võtame arvesse nende leide.

Mida me peame meeles pidama

Meie uurimused tehakse ilma kindlate tulemuste saavutamise surveta. Meie töötamise viis julgustab kõiki meie teadlasi toimima iseseisvalt ja avaldama teadusküsimustes oma arvamust. Igal teadusprojektiga töötaval isikul on kohustus võimalikust teaduslikust üleastumisest teatada.

Inimesed teevad meie antud teadusliku teabe põhjal olulisi otsuseid. Enne teaduslike tulemuste, ettevõtte teadaannete või tarbijale suunatud väidete avaldamist järgige meie loodud sisemise kontrolli protsessi. Tehke endale selgeks aluseks olev teadus, enne kui teadusküsimustes avalikult sõna võtate.

FINANTSID JA KAUBANDUS



FINANTSID JA KAUBANDUS

Mida me teeme

Me aitame vältida meie toodete ebaseaduslikku müüki ja meie ettevõtte ressursside väärkasutamist.

Suur arv suitsetajaid eelistab meie kaubamärke teistele. Ilmselgelt on see positiivne, kuid suurendab ka kurjategijate huvi meie toodetega salakauplemise vastu, mis on vastuolus tolli- ja maksuseadustega, või toob kaasa katseid kasutada meie ettevõtet rahapesuks. PMI standardid on selged. Me ei andesta, jäta märkamata, hõlbusta ega toeta salakaubandust ega rahapesu. Me töötame koos valitsustega, et peatada meie toodete seadusvastane müük. Meie usaldusvärsus selles valdkonnas oleneb meie valvusest mis tahes tegevuse ja praktika suhtes, mis võivad kahjustada meie standardeid.

Kuidas me seda teeme

Meie äritavad näevad ette kriminaalse eksploateerimise takistamist. Rahapesu on protsess, mille käigus üksikisikud või üksused püüavad varjata ebaseaduslike vahendite allikaid või muuta muul viisil kriminaalse tegevusega saadud tulu näiliselt seaduslikust allikast pärinevaks. PMI järgib rahapesuvastaseid seadusi, kasutades kindlaid protseduure kuritegelikul viisil teenitud raha või selle ekvivalentide vastuvõtmise vältimiseks. Salakaubanduse vältimiseks jälgivad meie filiaalid klientide müügimahte ja võtavad vajalikke meetmeid, kui nad kahtlustavad meie toodete ebaseaduslikku vahendamist.

Me uurime potentsiaalseid kliente, tarnijaid ja kolmandast osapooltest tootjaid. Me teeme ärialast koostööd ainult nendega, kes jagavad meie vastavus- ja ausameelsuse standardeid. Sisekontrolli osakond kasutab kindlaid protseduure, et teha kindlaks võimalikud probleemid äripartneritega. Me kontrollime kaks korda, veendumaks, et me ei tee ärialast koostööd riikide, režiimide, organisatsioonide või üksikisikutega, kelle suhtes kohaldatakse kaubandussanktsioone, mida me oleme kohustatud järgima. See uurimine peab toimuma enne uude ärisuhtesse astumist.

Me järgime boikotivastaseid piiranguid. Ameerika Ühendriikide seaduse kohaselt peab PMI andma aru Ameerika Ühendriikide valitsusele ning keelduma koostööst nendega, kes teevad ettepanekuid ühinemiseks rahvusvaheliste boikottidega, mis lähevad vastuollu Ameerika Ühendriikide valitsuse poliitikaga. Töötajad ei tohi teha ühtegi toimingut, hankida teavet ega teha ühtegi avaldust, mida võib käsitleda kui osalemist ebaseaduslikus rahvusvahelises boikotis. Ajakohane teave keelatud rahvusvaheliste boikottide kohta on saadaval õigusosakonnas.

Mida me peame meeles pidama

„Tunne oma klienti” ning teised finantsilised ja kaubanduslikud standardid aitavad Teil oma tööd kiiremini teha ja meid kõiki probleemidest eemal hoida. Ettevõtte tavad klientide ja muude kolmandate osapoolte kontrollimisel võivad tunduda kohmakatena ja võtta aega, kuid need aitavad meil tõhusalt ja seaduslikult äri ajada. Ameerika Ühendriigid ja teised riigid kehtestavad piiranguid äritehingutele paljude riikide ja tuhandete üksikisikutega ning see nimekiri muutub iga päev. Meie süsteemid aitavad meil vältida rikkumisi ja koguvad teavet, mida me vajame valitsuse päringutele vastamiseks.

LISATEAVE

PMI 9-C: Tunne oma hankijat

PMI 10-C: „Tunne oma klienti” ja toodete illegaalse ümbersuunamise vastasus

PMI 11-C: Sobivad makseviisid

PMI 15-C: Maksustamine

HUVIDE KONFLIKTID NING KINGITUSED JA MEELELAHUTUS



HUVIDE KONFLIKTID NING KINGITUSED JA MEELELAHUTUS

Mida me teeme

Me teeme õiglasi ja objektiivseid otsuseid.

Huvide konfliktid tekivad siis, kui isiklik, sotsiaalne, finantsiline või poliitiline tegevus kattub töötaja töökohustustega. Enamik huvide konflikte hõlmab isiklike suhteid, nt võib teil olla lähedane sugulane, kes töötab ettevõtte heaks, mis otsib võimalusi äritegevuseks PMI-ga. Meie tööotsused peaksid alati põhinema sellel, mis on parim PMI-le, mitte meile isiklikult. Konflikti olemasolu ei ole tingimata probleem. Meie huvide konflikti puudutavad nõuded toetavad õiglase otsuse langetamist, nähes ette meie professionaalset objektiivsust võimalike mõjutavate konfliktide avaldamise, läbivaatamise ja võimaliku leevendamise. Samuti keelavad meie kinkide ja meelelahutuse reeglid vastu võtmast või pakkumast ükskõik mida, mis võib mõjutada professionaalset otsustusvõimet. See tähendab, et me võime üksteisele loota, et teha häid otsuseid ja kujundada oma mainet ettevõtetena, kes ajab äri ausalt.

LISATEAVE

PMI 13-C: Huvide konfliktid

PMI 14-C: Suhtlemine valitsusametnike ja äripartneritega. Poliitiline aktiivsus

Kuidas me seda teeme

Võimaliku huvide konflikti avaldamine. Teie eraelu on privaatne. Ettevõtte austab seda, kuid peab teadma, kas esineb olukordi, kus Teie erahuvid ja töökohustused võivad kattuda. Te peate avaldama oma võimalikud huvide konfliktid eetika- ja vastavusosakonnale, tehes seda isegi siis, kui olete seisukohal, et suudate selle probleemi ise lahendada iseseisvalt. Enamik inimesi ülehindab oma võimet teha objektiivseid otsuseid, kui nad seisavad silmitsi konkureerivate isiklike huvidega. Parim viis kontrollida oma objektiivsust on kaasata teisi, kes tavaliselt suudavad leida võimalusi konflikti leevendamiseks.

Ärge pakkugekingitusi ega meelelahutust teiste professionaalse otsustusvõime kahjustamiseks. Kingituste ja meelelahutuse pakkumine on seadustatud viis ärisuhete loomiseks ja lugupidamise osutamiseks. Kuid kinke ja meelelahutust ei tohiks kasutada, et mõjutada nende inimeste objektiivsust, kellega me koos äri ajame. Üksikasjad on sätestatud meie kinkimist puudutavates reeglites. Kasutage alati oma parimat otsustusvõimet ja vältige kõike, mis on pillav või ebatraditsiooniline, või mis valmistab piinlikkust Teie kolleegidele või ettevõttele. Ärge osalege ühelgi meelelahutusüritusel, mis on maitsetu või seksuaalse suunitlusega. Üldiselt vajate heakskiitu, et teha kingitusi, mille väärtus ületab 250 USA dollarit kalendriaasta jooksul; filiaal võib kehtestada väiksema piirsumma.

Ärge võtke vastu kingitusi ega meelelahutust, mis võib mõjutada Teie professionaalset objektiivsust. Ärge võtke vastu midagi, mis läheb vastuollu ettevõtte kinkimist puudutavate reeglitega või mis valmistaks piinlikkust Teie kolleegidele või ettevõttele. Võite vajada kingituste või meelelahutuse vastuvõtmiseks heakskiitu juhul, kui need ületavad kalendriaastas kindla väärtuse, nii et kontrollige asjakohaseid PMI tavaid või kohalikke piirmäärasid.

Mida me peame meeles pidama

Huvide konflikti avaldamise protsess on lihtne, konfidentsiaalne ja õiglane. Ettevõtte tagab töötajatele lihtsad vahendid huvide konflikti avaldamiseks. Tegelikult antakse aktsept enamikule võimalikele konfliktidele, kui asjakohased tingimused on täidetud. Teie huvide konflikti puudutav teave avaldatakse ainult asjasse puutuvatele isikutele.

Kes on lähedane sugulane? „Lähedaste sugulaste“ hulka loetakse elukaaslane, vanemad ja kasuvanemad; lapsed ja kasulapsed; vennad ja õed; kasuvennad ja -õed; õe- ja vennapojad ning -tütred; tädid ja onud; vanavanemad; lapselapsed; langud. Lähedaste sugulaste reegel kehtib ka isiku puhul, kellega te olete lähedases isiklikus suhtes. Võtke juhiste saamiseks ühendust eetika- ja vastavusosakonnaga, kui Te ei ole kindel, kas isik on lähedane sugulane.

Ärge kohaldage kingitusi puudutavaid reegleid olukorras, kus te ei anna kingitust. Veenduge, et mõistate, mis on kingitus. Oma tööalases suhtluses poliitikategijate ja teistega, kus tutvustame suitsuvabasid tooteid, jätame me vahel maha seadmeid või piiratud koguses tarbitavaid tooteid, mis ei ole mõeldud isiklikuks kasutamiseks, vaid teadlikkuse tõstmiseks või katsetamiseks. Veenduge, et mõistate neid esemeid puudutavaid reegleid.

Huvide konfliktist teada andmine

Kasutage meie [veebivormi](#) või võtke otse ühendust meie eetika- ja vastavusosakonnaga. Teavitage oma otsest ülemust, v.a juhul, kui teie arvates on tegemist isikliku informatsiooniga.

TARNEAHELA VASTUTUS



TARNEAHELA VASTUTUS

Mida me teeme

Me oleme pühendunud pikaajalisele kasvule.

Pikaajalise kasvu saavutamine oleneb meie sisese ja välise tarneahela jätkusuutlikkusest. Me vähendame oma tegevuste keskkonnamõjusid ja toetame nende looduslike ressursside säästmist, millest me sõltume.

Me oleme tundlikud laps- ja sunnitööjõu kasutamise suhtes ning pöörame neile probleemidele tähelepanu. Need toimingud parandavad meie äritegevuse tulemusi ja inimeste elusid kogukondades, kus me tegutseme.

Kuidas me seda teeme

Me jätkame oma süsiniku jalajälje vähendamist.

Meil on aastased, viie ja kahekümne aasta sihid meie tarneahela süsiniku jalajälje vähendamiseks. Meie algatused hõlmavad jätkusuutlikkust põllumajanduslikus tootmises, kaasa arvatud metsa liigraie, energia ja vee tarbimine, taasinglus ja CO₂-heitkogus. Me avaldame igal aastal teavet oma edusammude kohta.

Me töötame, et kõrvaldada laps- ja sunnitööjõu kasutamise ning teised tööjõu kuritarvitamise juhtumid meie tarneahelas.

Me ei luba laps- ja sunnitööjõu kasutamist ega kasuta laste tööjõudu oma ettevõttes. Me teeme koostööd põllumeestega, rakendades häid põllumajanduslikke tavasid, et tõsta saakide jätkusuutlikkust. Me eeldame, et põllumehed peavad kinni meie põllumajanduslikule tööjõule kehtivast heast tavast. Meie heategevuslik programm aitab luua võimalusi maapiirkonnas asuvatele kogukondadele.

Eeldame, et meie tarnijad juurutavad meie vastutustundliku hankimise põhimõtteid järjekindlalt ja läbipaistvalt.

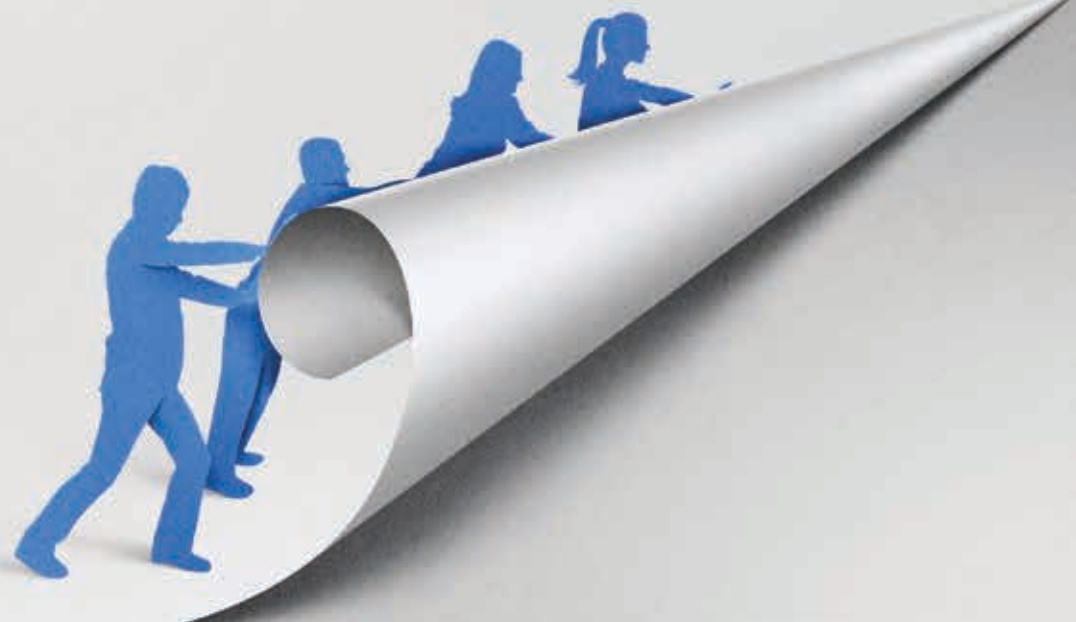
Oleme PMI-s pühendunud äritegevusele vastavuses rahvusvaheliselt tunnustatud inimõiguste, keskkonnajuhtimise, ärimoraali ja korrupsioonivastasuse põhimõtetele. Usume, et meie ja meie tarnijate ühised pingutused jätkusuutlikuma tarneahela loomiseks pakuvad rikkalikult võimalusi tugevdada meie ärisuhteid ja luua väärtust vastavatele ettevõtetele.

Mida me peame meeles pidama

Teeme koostööd tarnijatega, kes jagavad meie pühendumust vastavusnõuete tagamisele ja terviklikkusele.

Meie mainet ja äritegevust mõjutab, kellega me oleme otsustanud meie tarneahelas koostööd teha ning kuidas tegutsevad meie partnerid ja tarnijad. Kui valite uut tarnijat või hindate ümber olemasoleva tarnija tegutsemist, siis veenduge, et nad mõistaksid meie põhimõtteid ja olge valvas kõige suhtes, mis võib kahjustada meie standardeid.

OTSESE ÜLEMUSE KOHUSTUSED



OTSESE ÜLEMUSE KOHUSTUSED

Meie organisatsioonikultuur mõjutab meie tegevust.

Ettevõtte kultuuri loovad paljud tegurid. Näiteks viis, kuidas me meeskondadena koos töötame, meie organisatsiooni ausus ja õiglus, austus, mida me üksteisele ja tarbijatele pakume, ettevõtte eeskirjade tajumine, konkurentsi surve ja isegi kuulujutud annavad kõik oma panuse, nii heas kui ka halvas, meie korporatiivkultuurile. Neil, kellele ettevõtte usaldab järelevaatamise teiste üle, on eriline vastutus meie korporatiivkultuuri ja töökeskkonna kujundamisel.

Kõik järelevaatajad peaksid veenduma, et nende meeskonnad:

Tea ja mõista seda Teejuhti ja PMI põhimõtteid ja tavasid, mis on seotud sinu tööga.

Mõista, et seda Teejuhti ja PMI põhimõtteid rakendatakse õiglaselt ja järjekindlalt.

Ära kõhkle teatamast eetika- ja vastavusküsimuste tekkimisel ning arvesta, et ettevõtte kuulab töötajate muresid.

Kontrolli, et ajame äri usaldusväärselt, näidates ausust, õiglust ja austust.

Õige kultuuri hoidmine on palju raskem kui töötajatelt reeglite järgimise nõudmine. Eelkõige eeldab see ehtsat juhtimisoskust. Näidake, mida tähendab usaldusväärne käitumine. Teenige ära oma meeskonna usaldus, rääkides selle Teejuhi teemadest. Küsige, kuulake ja tegutsege selle järgi, mida nad ütlevad.

Teiste juhendamine vajab julgust. Järjepidevus ja usaldusväärsus käivad käsikäes. Pidage meeles, et juhiks olemine ei tähenda vaid enamiku õnnelikuna hoidmist või eriti keerulise meeskonnaliikme lepitamist; see tähendab teiste inspireerimist ennast järgima, luues kogukonnatunde ja esitades konstruktiivseid lahendusi.

Kui keegi räägib kahtlustatavast väärkäitumisest, siis pidage meeles, et rääkija täidab oma kohust töötajana ning väärib austust. Palun ärge korraldage uurimist ise. Pöörduge sellistes küsimustes viivitamatult eetika- ja vastavusosakonna poole, et ettevõtte saaks objektiivselt probleemiga tegelda.

Usaldus peab olema mõlemapoolne. Kui arvate, et Teie otsene ülemus peaks tegema rohkem meie eetika ja vastavuse kultuuri loomisel, siis öelge seda ülemusele endale või teistele ettevõttes.

KOHALDATAVUS JA LOOBUMISED

See käsiraamat sisaldab kohustuslikke sätteid, mis kehtivad kõigile PMI töötajatele, ametnikele, direktoritele ja igäuhele, kes ajab äri meie nimel. Selle käsiraamatu reeglite või vastavuspõhimõtete ja tavade rikkumine võib kaasa tuua distsiplinaarmedetmete rakendamise, kaasa arvatud töösuhte lõpetamine.

Selle juhendi ühestki sättest ei tohi loobuda ilma juhatuse heakskiiduta.

See käsiraamat on mõeldud Philip Morris International Inc-ile ning tema otsestele ja kaudsetele tütarettevõtetele, kellele üheskoos viidatakse kui Philip Morris Internationalile (PMI) või ettevõttele.

© Philip Morris International Management SA

