



PHILIP MORRIS  
INTERNATIONAL



## Náš Kodex chování:

Poctivé zajištění budoucnosti bez kouře

# Hodnoty DNA společnosti PMI a kritické chování



## Náš cíl Zajistit budoucnost bez kouře

### Staráme se

**Sebevědomí:** Známe sami sebe, uvědomujeme si, jaký vliv máme na ostatní, řídíme své emoce a chování tak, aby se všem dařilo.

**Inkluzivita** Záměrně vyhledávejte, naslouchejte a učte se z různých pohledů, abyste dosáhli nejlepšího výsledku.

**Empatie:** Jednání s péčí, porozumění druhým a citlivost k jejich potřebám.

### Společně jsme lepší

**Důvěra:** Získejte a udržujte si důvěru prostřednictvím našich činů, transparentnosti, upřímnosti a otevřené komunikace.

**Spolupráce:** Udržujte disciplínu, abyste odložili ego, rozbili siločáry, dali přednost dlouhodobému před krátkodobým záměrem a spojili se za společným cílem.

**Oslava:** Včas oceňujte úspěchy (velké i malé), uznávejte a oceňujte příspěvky všech.

### Měníme pravidla hry

**Uchopení výzev:** Jednejte s odvahou a odhodláním inovovat a narušovat.

**Agilita:** Přijímejte iniciativu a promyšlená rizika, experimentujte, přizpůsobujte se a učte se z chyb.

**Energie:** Jednejte energicky, abyste dosáhli výsledků, dotáhli věci do konce a dosáhli účinku navzdory výzvám a nepřízní osudu.



# Obsah

<b>Naše kultura a etická pravidla</b> .....	2
Naše kultura a etická pravidla.....	3
Sdělení od našeho výkonného ředitele.....	4
Sdělení od našeho Chief Compliance Officer.....	5
<b>Zodpovědnost v rámci našeho Kodexu</b> .....	6
Proč máme Kodex chování?.....	7
Na koho se náš Kodex vztahuje?.....	7
Jaké jsou naše odpovědnosti?.....	8
Dodržování zákonů a předpisů.....	10
Rozhodování v souladu s PMI Way.....	11
<b>Pokládání otázek a hlášení obav</b> .....	12
Možnost ozvat se ve společnosti PMI.....	13
Nulová tolerance odvetných opatření.....	14
Vyšetřování přestupků.....	14
Disciplinární opatření.....	15
Výjimky.....	15
<b>Poctivé jednání na našich pracovištích</b> .....	16
Přijetí rozmanitosti, rovnosti a začlenění.....	17
Respektování lidských práv.....	18
Předcházení diskriminací, obtěžování a zastrašování.....	19
Udržování bezpečného, zdravého a chráněného pracoviště.....	21
<b>Poctivé jednání na našem trhu</b> .....	24
Poskytování vysoce kvalitních výrobků.....	25
Odpovědné uvádění našich tabákových výrobků a výrobků obsahujících nikotin na trh.....	26
Důvěryhodná věda, které mohou lidé věřit.....	27
Spolupráce s dodavateli.....	28
Prevence uplácení a korupce.....	29
Čestné a spravedlivé soutěžení.....	32
Vyhýbání se střetu zájmů.....	33
Boj proti praní špinavých peněz a nezákonnému obchodu.....	36
Bezúhonné podnikání.....	37
Obchodování s vládami.....	38
<b>Poctivé jednání s našimi akcionáři</b> .....	40
Vedení přesných obchodních záznamů.....	41
Ochrana osobních údajů.....	43
Ochrana našich finančních aktiv.....	44
Ochrana našich informačních aktiv.....	45
Zabezpečení našich fyzických a elektronických aktiv.....	47
Prevence zneužití důvěrných interních informací.....	49
Komunikace o společnosti PMI a jejím jménem.....	50
<b>Poctivé jednání s našimi komunitami</b> .....	53
Zaměření na udržitelnost.....	54
Ochrana našeho životního prostředí.....	55
Přispívání v našich komunitách.....	56
Odpovědná účast na politickém procesu.....	57
<b>Zdroje</b> .....	59



## Naše kultura a etická pravidla

Zodpovědnost  
v rámci našeho  
Kodexu

Pokládání otázek  
a hlášení obav

Poctivé jednání na  
našich pracovištích

Poctivé jednání  
na našem trhu

Poctivé jednání  
s našimi akcionáři

Poctivé jednání  
s našimi komunitami

Zdroje

# Naše kultura a etická pravidla



# Naše kultura a etická pravidla

Základem podnikání „způsobem PMI Way“ je Kodex chování společnosti PMI (dále jako „Kodex“). Kodex vyžaduje, aby ředitelé, vedoucí pracovníci a zaměstnanci PMI při podnikání používali správný etický úsudek a uplatňovali naše etické zásady **poctivosti**, **respektu** a **spravedlnosti**. Tato tři pravidla jsou také obsažena v DNA společnosti PMI.



## Poctivost

Jde o důvěryhodnost: Mohou a měli by nám lidé uvnitř i vně společnosti věřit? Nikdo nechce spolupracovat s někým, kdo zkresluje fakta, nechce si od něj nechat radit či si od něj kupovat výrobky.



## Respekt

Všichni lidé, a stejně tak i nápady či myšlenky, si zaslouží respekt. Respekt znamená důstojnost, přijetí, empatii a soucit. Neshody, výzvy, a dokonce i konflikty vedou k pozitivnímu pokroku, pokud jsou spojeny s respektem, ale jsou destruktivní, pokud tomu tak není.



## Spravedlnost

To, co se jednomu člověku zdá spravedlivé, nemusí být spravedlivé pro ostatní. Spravedlnost vyžaduje, abyste mysleli na všechny, kterých se rozhodnutí týká nebo na které má vliv. Spravedlnost vyžaduje zohlednění všech okolností, s nimiž se lidé potýkají. Nerovné uplatňování pravidel je nespravedlivé, stejně jako vylučování lidí nebo jejich myšlenek kvůli jejich individuálním vlastnostem.

Náš Kodex nemůže pokrýt všechny možné problémy, se kterými se při své práci setkáváme, ale měli bychom používat kodex a naše etická pravidla jako nástroje, které nám pomohou správně se rozhodovat, když stojíme před těžkým rozhodnutím. Než podnikneme nějaké kroky, měli bychom si být vždy jisti, že jsou v souladu s naším Kodexem a že jsou v souladu s našimi etickými pravidly. Tímto způsobem zajistíme, že budeme schopni *poctivě zajistit budoucnost bez kouře*.

Zodpovědnost  
v rámci našeho  
Kodexu

Pokládání otázek  
a hlášení obav

Poctivé jednání na  
našich pracovištích

Poctivé jednání  
na našem trhu

Poctivé jednání  
s našimi akcionáři

Poctivé jednání  
s našimi komunitami

Zdroje



# Sdělení od našeho výkonného ředitele

Vážení kolegové,

ve společnosti PMI nás spojuje společný cíl, kterým je dosažení transformace podnikání, která změní odvětví. Pro společnost PMI nastává vzrušující období a já jsem hrdý na to, že mám tu čest vést naši společnost blíže k naplnění naší vize budoucnosti bez kouře.

Jak víte, takové ambiciózní projekty nejsou bez problémů. Transformace vyžaduje podstupovat rizika, čelit nejistotě a někdy se smířit s neúspěchem. Důležitější je však to, že nás ve společnosti PMI naštěstí spojuje také náš závazek k dodržování předpisů, etickému a poctivému jednání, který je formálně zdokumentován v našem Kodexu chování.

Během transformačního úsilí společnosti PMI i po jeho skončení je velmi důležité, abychom se při řešení problémů spoléhali na naše etické zásady poctivosti, respektu a spravedlnosti. Cena za ústupky od etických zásad je vysoká. Riskujeme, že ztratíme důvěru, kterou jsme si získali mezi sebou navzájem, u našich spotřebitelů, akcionářů a našich komunit. Proto očekáváme výjimečné výsledky dosažené pouze při plném dodržování litery a ducha platných zákonů a předpisů, našich interních zásad a našich etických pravidel.

Kodex představuje naše pravidla a stanovuje pravidla a pokyny, které musí dodržovat všichni pracovníci společnosti PMI. Pokud máte jakékoli dotazy nebo obavy týkající se našeho Kodexu, obraťte se na svého nadřízeného, P&C business partnera nebo na vašeho Ethics & Compliance partnera.

Děkujeme vám za váš trvalý závazek k dodržování předpisů, etickému a poctivému jednání ve společnosti PMI.

S pozdravem  
**Jacek Olczak**





# Sdělení od našeho Chief Compliance Officer

Vážení kolegové,

naš Kodex popisuje, jak bychom měli jednat. Každý z nás je zodpovědný za znalost a dodržování zásad uvedených v tomto Kodexu.

Jak se dozvíte na následujících stránkách, náš Kodex je uspořádán podle našeho závazku zajistit budoucnost bez kouře s *poctivostí* v každém z následujících aspektů našeho podnikání: na našich pracovištích, na našem trhu, pro naše akcionáře a pro naše komunity, ve kterých podnikáme. Ve společnosti PMI jsme všichni součástí ethics a compliance týmu – je na nás, abychom jako jednotlivci jednali eticky a dodržovali všechny platné zákony, předpisy a zásady.

Když vidíte něco, o čem si myslíte, že je skutečným porušením – nebo i potenciálním porušením – zákona, předpisu nebo interních směrnic, ozvěte se. Děláme správné věci tím, že se zastáváme jeden druhého, jednáme čestně a dodržujeme náš Kodex.

Pamatujte, že nejste sami. Ve společnosti PMI je mnoho zdrojů, které vám pomohou, včetně vašeho nadřízeného a vašeho [lokálního Ethics & Compliance partnera](#).

Předem vám děkujeme, že dodržujete náš Kodex a pomáháte společnosti PMI *poctivě* zajistit budoucnost bez kouře.

S pozdravem  
Michael Gyr

# Zodpovědnost v rámci našeho Kodexu



Naše kultura  
a etická pravidla

**Zodpovědnost  
v rámci našeho  
Kodexu**

Pokládání otázek  
a hlášení obav

Poctivé jednání na  
našich pracovištích

Poctivé jednání  
na našem trhu

Poctivé jednání  
s našimi akcionáři

Poctivé jednání  
s našimi komunitami

Zdroje





# Proč máme Kodex chování?

Náš Kodex definuje, kdo jsme a jak podnikáme.

Poskytuje ředitelům, vedoucím pracovníkům a zaměstnancům společnosti PMI návod, jak eticky jednat jménem společností, dceřiných a přidružených společností PMI po celém světě. Tento dokument by měl sloužit jako klíčový zdroj, který nám pomůže řídit naše jednání při každodenních obchodních činnostech ve společnosti PMI.

Při uplatňování tohoto Kodexu se řiďte zdravým rozumem a dobrým úsudkem. Náš Kodex nepokrývá všechny situace, které mohou nastat. V celém Kodexu jsou uvedeny další zdroje a informace, včetně odkazů na příslušné interní zásady. Od nikoho z nás se neočekává, že bude znát všechny odpovědi, a to je v pořádku – za předpokladu, že se v případě potřeby obrátíme o pomoc na příslušný kontakt.



## Na koho se náš Kodex vztahuje?

Náš Kodex platí stejně pro všechny ředitele, vedoucí pracovníky a zaměstnance společnosti PMI. V tomto dokumentu se výrazy „PMI“ a „společnost“ vztahují na společnost Philip Morris International, Inc. a její přímé a nepřímé dceřiné a přidružené společnosti. Stejně vysoké etické standardy platí pro všechny zaměstnance společnosti PMI bez ohledu na jejich pracovní pozici nebo úroveň zařazení ve společnosti.

Od obchodních partnerů společnosti PMI, jako jsou kontraktori, konzultanti, prodejci, dodavatelé a jakékoli jiné třetí strany, které jednají jménem společnosti PMI, se očekává, že budou dodržovat ducha našeho Kodexu, jakož i naše [Zásady odpovědného získávání zdrojů](#) a případně smluvní ustanovení.

**Zodpovědnost  
v rámci našeho  
Kodexu**

Pokládání otázek  
a hlášení obav

Poctivé jednání na  
našich pracovištích

Poctivé jednání  
na našem trhu

Poctivé jednání  
s našimi akcionáři

Poctivé jednání  
s našimi komunitami

Zdroje

# Jaké jsou naše povinnosti?



## Individuální povinnosti

Každý z nás ve společnosti PMI je zodpovědný za to, že si přečte, pochopí a bude dodržovat literu i ducha našeho Kodexu. Konkrétně se od zaměstnanců společnosti PMI očekává, že:

- budou dodržovat platné zákony a předpisy, náš Kodex a zásady společnosti PMI;
- požádají o radu svého nadřízeného nebo jinou vhodnou kontaktní osobu, například [místního pracovníka Ethics & Compliance](#), pokud mají nějaké otázky;
- nahlásí skutečné nebo potenciální porušení platných zákonů a předpisů, našeho Kodexu nebo zásad společnosti PMI;
- budou spolupracovat při interních vyšetřováních, auditech, účetních kontrolách a jiných podobných šetřeních;
- budou absolvovat všechny přidělené kurzy v oblasti etiky a compliance.

Ve společnosti PMI neexistují žádné přijatelné důvody pro porušování platných zákonů a předpisů, našeho Kodexu nebo našich zásad, a to ani v případě, že se tak děje za účelem splnění obchodních cílů, úkolů a jiných výkonnostních opatření.



Naše kultura  
a etická pravidla

Zodpovědnost  
v rámci našeho  
Kodexu

Pokládání otázek  
a hlášení obav

Poctivé jednání na  
našich pracovištích

Poctivé jednání  
na našem trhu

Poctivé jednání  
s našimi akcionáři

Poctivé jednání  
s našimi komunitami

Zdroje



## Další odpovědnosti manažerů

Jako manažer jste etickým vzorem a máte odpovědnost za budování kultury důvěry a etiky ve svých týmech. Způsob, jakým projevujete svůj závazek k pravidlům společnosti PMI, určuje standardy etického chování a důvěry, kterými se váš tým bude řídit.

Od manažerů se ve společnosti PMI konkrétně očekává, že budou plnit následující další povinnosti:

- Sdělte, že osobně podporujete naše etická pravidla a cíle, a dejte jasně najevo, že očekáváte jednání, které je s nimi v souladu.
- Pomozte svému týmu porozumět očekáváním společnosti PMI ohledně etického chování a tomu, jak při své každodenní práci uplatňovat platné zákony a předpisy, náš Kodex a zásady společnosti PMI.
- Budte svému týmu příkladem toho, co znamená jednat čestně, v souladu s našimi etickými zásadami a v souladu s platnými zákony a předpisy, naším Kodexem a zásadami PMI.
- Budte otevření, dosažitelní a reagujte na vznesené obavy. Identifikujte a případně eskalujte problémy.
- Zajistěte, aby členové vašeho týmu absolvovali všechna zadaná školení v oblasti etiky a compliance.

Jako na manažera se na vás mohou obracet členové vašeho týmu nebo jiní zaměstnanci s obavami týkajícími se compliance. V takovém případě byste je měli podpořit a pomoci jim najít odpověď, ale pokud je nutné něco dále vyšetřit, nepouštějte se do toho sami a raději se obraťte na oddělení Ethics & Compliance, aby příslušní pracovníci tohoto oddělení mohli problém objektivně prošetřit a řešit.



Naše kultura  
a etická pravidla

**Zodpovědnost  
v rámci našeho  
Kodexu**

Pokládání otázek  
a hlášení obav

Poctivé jednání na  
našich pracovištích

Poctivé jednání  
na našem trhu

Poctivé jednání  
s našimi akcionáři

Poctivé jednání  
s našimi komunitami

Zdroje

# Dodržování zákonů a předpisů



Na naše podnikání se jako nadnárodní společnost působící na přibližně 175 trzích po celém světě a kótovanou na Newyorské burze cenných papírů vztahuje mnoho zákonů a předpisů, včetně některých amerických zákonů všude, kde působíme. Ve společnosti PMI se zavazujeme dodržovat všechny platné zákony a předpisy.

Máte-li jakékoli dotazy týkající se zákonů a předpisů, které se vztahují na vás nebo na vaši firmu, nebo máte-li jakékoli obavy ohledně možných střetů zákonů, obraťte se na [právní oddělení a oddělení Ethics & Compliance](#).



Naše kultura  
a etická pravidla

Zodpovědnost  
v rámci našeho  
Kodexu

Pokládání otázek  
a hlášení obav

Poctivé jednání na  
našich pracovištích

Poctivé jednání  
na našem trhu

Poctivé jednání  
s našimi akcionáři

Poctivé jednání  
s našimi komunitami

Zdroje

# Rozhodování v souladu s PMI Way

Před každým krokem se zamyslíme. Naše rozhodnutí musí obstát ve zkoušce časem. Než podniknete konečné kroky, zeptejte se sami sebe:

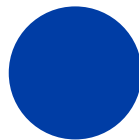
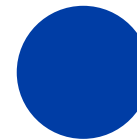


Vyberte odpověď na každou z níže uvedených otázek.



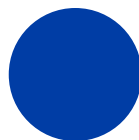
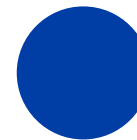
## Je to legální?

Dodržuje to rozhodnutí všechny platné zákony a předpisy?

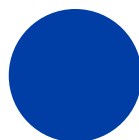


## Je to morální, etické a v souladu s naším Kodexem, zásadami a etickými pravidly společnosti PMI?

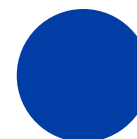
Odpovídá to způsobu podnikání PMI Way a našemu Kodexu?



## Cítili byste se dobře, kdybyste své jednání vysvětlovali členům rodiny nebo přátelům, nebo kdyby se podrobnosti dostaly na veřejnost?



## Pomůže to společnosti PMI dosáhnout našich cílů a zároveň posílit naši kulturu a pověst?



Naše kultura  
a etická pravidla

Zodpovědnost  
v rámci našeho  
Kodexu

Pokládání otázek  
a hlášení obav

Poctivé jednání na  
našich pracovištích

Poctivé jednání  
na našem trhu

Poctivé jednání  
s našimi akcionáři

Poctivé jednání  
s našimi komunitami

Zdroje

# Pokládání otázek a hlášení obav



Naše kultura  
a etická pravidla

Zodpovědnost  
v rámci našeho  
Kodexu

**Pokládání otázek  
a hlášení obav**

Poctivé jednání na  
našich pracovištích

Poctivé jednání  
na našem trhu

Poctivé jednání  
s našimi akcionáři

Poctivé jednání  
s našimi komunitami

Zdroje

# Možnost ozvat se ve společnosti PMI

Ozvat se je klíčovou součástí naší práce.

Jako zaměstnanec společnosti PMI jste povinni se ozvat, pokud se dozvíte o jakémkoli podezření na potenciální nebo skutečné porušení zákona, našeho Kodexu chování nebo některé z našich zásad. Spoléháme na to, že nám tyto věci nahlásíte, abychom je mohli vyřešit. Ve společnosti PMI bereme vážně všechna oznámení o zjištěném nebo domnělém pochybení v dobré víře, ať už se týkají kohokoli, a všechna obvinění z porušení předpisů vyšetřujeme podle stanovených standardů a pokynů.

Zaměstnanci společnosti PMI mohou klást dotazy, vznášet obavy nebo, tam kde to je povoleno zákonem, hlásit případy zjištěného nebo domnělého nesprávného chování, včetně nedodržování našeho Kodexu chování, a to prostřednictvím následujících kontaktů:

- váš nadřízený, vedoucí oddělení nebo vedení pobočky či provozu;
- vaše [hlavní kontaktní osoba Ethics & Compliance](#);
- důvěrná Ethics & Compliance e-mailové adresa společnosti PMI [PMI.EthicsandCompliance@pmi.com](mailto:PMI.EthicsandCompliance@pmi.com); nebo



- linka pomoci Ethics & Compliance společnosti PMI, což je kanál pro hlášení provozovaný třetí stranou, který je k dispozici 24 hodin denně, sedm dní v týdnu, a to ve všech jazycích, kterými se ve společnosti PMI mluví. Linku pomoci můžete kontaktovat online na webu [www.compliance-speakup.pmi.com](http://www.compliance-speakup.pmi.com) nebo telefonicky na čísle +1 303-623-0588. Linku pomoci Ethics & Compliance společnosti PMI můžete využívat anonymně v souladu s místními zákony a předpisy. Pokud se rozhodnete podat zprávu anonymně, třetí strana nesdílí vaši identifikaci se společností PMI.



Naše kultura  
a etická pravidla

Zodpovědnost  
v rámci našeho  
Kodexu

**Pokládání otázek  
a hlášení obav**

Poctivé jednání na  
našich pracovištích

Poctivé jednání  
na našem trhu

Poctivé jednání  
s našimi akcionáři

Poctivé jednání  
s našimi komunitami

Zdroje

13



## Nulová tolerance odvetných opatření

Ve společnosti PMI chráníme osoby, které v dobré víře informují o podezření na porušení předpisů nebo spolupracují při vyšetřování. Odvetná opatření netolerujeme.

### Jak mám postupovat?

**OT.**

Musím si být jistý, že došlo ke skutečnému porušení našeho Kodexu, našich zásad nebo zákonů, než nahlásím své obavy společnosti PMI?

**OD.**

Ne. Vyzýváme lidi, aby podali oznámení, pokud mají podezření na protiprávní jednání. Před nahlášením si nemusíte být jisti a prosíme vás, abyste věc sami nevyšetřovali. Ve skutečnosti vyzýváme lidi, aby se co nejdříve ozvali, když se domnívají, že zjistili problém, abychom mohli případné pochybení rychle prošetřit a vyřešit.

## Vyšetřování pochybení

Ve společnosti PMI podporujeme otevřenou kulturu, v níž se o otázkách etiky a compliance diskutuje otevřeně a bez obav z odvetných opatření. Díky tomu můžeme včas odhalit potenciální problémy a rychle je řešit.

Máme přísné vyšetřovací standardy. Náš [Ethics & Compliance tým](#) se těmito standardy řídí, aby spravedlivě, nezájatě a s respektem prošetřil oznámení podaná v dobré víře. Chráníme důvěrnost oznamovatelů a respektujeme práva obviněných tím, že sdílíme obvinění a vyšetřování pouze v případě potřeby.



Naše kultura  
a etická pravidla

Zodpovědnost  
v rámci našeho  
Kodexu

**Pokládání otázek  
a hlášení obav**

Poctivé jednání na  
našich pracovištích

Poctivé jednání  
na našem trhu

Poctivé jednání  
s našimi akcionáři

Poctivé jednání  
s našimi komunitami

Zdroje





Naše kultura  
a etická pravidla

Zodpovědnost  
v rámci našeho  
Kodexu

**Pokládání otázek  
a hlášení obav**

Poctivé jednání na  
našich pracovištích

Poctivé jednání  
na našem trhu

Poctivé jednání  
s našimi akcionáři

Poctivé jednání  
s našimi komunitami

Zdroje

15



# OT. OD.

## Jak mám postupovat?

Co se stane, když podám hlášení na linku pomoci Ethics & Compliance společnosti PMI?

Náš nezávislý dodavatel, který je třetí stranou, přijme vaši zprávu a odešle podrobnosti Ethics & Compliance týmu. Ethics & Compliance tým zprávu přezkoumá a v případě možného porušení předpisů zahájí vyšetřování podle vyšetřovacích standardů společnosti PMI.

Ethics & Compliance tým konkrétně:

- **posoudí zprávu** a určí nejlepší postup,
- **jmenuje vyšetřovatele**, který je kvalifikovaný a nestranný, aby prošetřil obvinění z porušení předpisů a shromáždil důkazy,
- **shromažďuje a analyzuje informace** o obvinění, aby určil jeho relevantnost,
- **dospěje k závěru**, zda je obvinění opodstatněné a jaká je jeho hlavní příčina,
- **u opodstatněných obvinění doporučí nápravná opatření**, aby se záležitost vyřešila a zabránilo se opakování podobných problémů v budoucnu,
- **uzavře vyšetřování a informuje subjekt a případně další osoby o výsledku případu.**

## Disciplinární opatření

Porušení platných zákonů nebo předpisů, našeho Kodexu nebo jiných zásad společnosti PMI může vést k disciplinárním opatřením vůči zúčastněným osobám, a to až k ukončení pracovního poměru.

## Výjimky

Výjimky z jakéhokoli ustanovení Kodexu jsou vzácné a může je udělit pouze Chief Compliance Officer po konzultaci s hlavním právním zástupcem. Výjimky pro výkonné pracovníky nebo ředitele může udělit pouze správní rada.



Naše kultura  
a etická pravidla

Zodpovědnost  
v rámci našeho  
Kodexu

Pokládání otázek  
a hlášení obav

**Poctivé jednání na  
našich pracovištích**

Poctivé jednání  
na našem trhu

Poctivé jednání  
s našimi akcionáři

Poctivé jednání  
s našimi komunitami

Zdroje

# Poctivé jednání na našich pracovištích



# Přijetí rozmanitosti, rovnosti a začlenění

Jsme zavázáni budovat inkluzivní a spravedlivou kulturu, která odráží rozmanitost našich akcionářů, zákazníků a zaměstnanců.

Rozmanitost podporuje různé myšlenky, nápady a zkušenosti. Díky naší rozmanité komunitě ve společnosti PMI můžeme kreativně a efektivně růst, řešit problémy a inovovat.

Nejlepší práci můžeme odvádět pouze tehdy, když se cítíme pohodlně, bezpečně, zapojeni a můžeme být sami sebou. Ve společnosti PMI podporujeme inkluzivní kulturu, v níž vzbuzujeme pocit sounáležitosti, chápeme osobní situace, vážíme si odlišností a s každým jednáme spravedlivě, důstojně a s respektem.



Naše kultura  
a etická pravidla

Zodpovědnost  
v rámci našeho  
Kodexu

Pokládání otázek  
a hlášení obav

**Poctivé jednání na  
našich pracovištích**

Poctivé jednání  
na našem trhu

Poctivé jednání  
s našimi akcionáři

Poctivé jednání  
s našimi komunitami

Zdroje

# Respektování lidských práv

Zasazujeme se o lidská práva a chráníme je.



Jako nadnárodní společnost respektujeme lidská práva v celém našem hodnotovém řetězci a řídíme se Hlavními zásadami OSN pro podnikání a lidská práva. Ve společnosti PMI zakazujeme používání dětské práce, nucené práce nebo nelegální práci a jakoukoli formu otroctví.

Tento závazek jsme formalizovali v [Závazku společnosti PMI k dodržování lidských práv](#).

Kromě toho naše [Zásady odpovědného získávání zdrojů](#) a náš [Kodex pracovních postupů v zemědělství](#) stanovují naše očekávání vůči dodavatelům, pokud jde o dodržování lidských práv, včetně pracovních práv, pracovníků v našem rozsáhlém a rozmanitém dodavatelském řetězci.



Naše kultura  
a etická pravidla

Zodpovědnost  
v rámci našeho  
Kodexu

Pokládání otázek  
a hlášení obav

**Poctivé jednání na  
našich pracovištích**

Poctivé jednání  
na našem trhu

Poctivé jednání  
s našimi akcionáři

Poctivé jednání  
s našimi komunitami

Zdroje

# Předcházení diskriminace, obtěžování a zastrašování

Vytváříme férové a respektující pracovní prostředí bez diskriminace, obtěžování a zastrašování.



Zacházení s lidmi s respektem je etickým pravidlem, které nás vede a spojuje. Společnost PMI se zavázala poskytovat pracovní prostředí bez diskriminace, obtěžování a zastrašování.

**Zabraňujeme, aby se s kýmkoli zacházelo nespravedlivě nebo nerovně** z důvodu charakteristik, jako je rasa, etnický původ, věk, sexuální orientace, náboženské přesvědčení, národnost, původ, barva pleti, dovolená z rodinných či zdravotních důvodů, pohlavní identita nebo vyjádření pohlaví, genetické informace, rodinný nebo manželský stav, zdravotní stav, fyzické nebo duševní postižení, politická příslušnost, chráněný status veterána, pohlaví (včetně těhotenství) nebo jakékoli jiné charakteristiky chráněné platnými zákony a předpisy.

Obtěžování, včetně sexuálního nebo fyzického obtěžování, nemá ve společnosti PMI místo.

Tyto normy a související zákazy platí ve všech pracovních prostředích, včetně našich kanceláří, vzdálených pracovišť, schůzek mimo pracoviště, služebních cest a týmových společenských akcí. Další informace naleznete v [Globálních směrnících společnosti PMI proti diskriminaci a obtěžování](#).



Naše kultura  
a etická pravidla

Zodpovědnost  
v rámci našeho  
Kodexu

Pokládání otázek  
a hlášení obav

**Poctivé jednání na  
našich pracovištích**

Poctivé jednání  
na našem trhu

Poctivé jednání  
s našimi akcionáři

Poctivé jednání  
s našimi komunitami

Zdroje

19



## Mějte na paměti, že

obtěžování má mnoho podob. Společnost PMI zabraňuje všem formám obtěžování, mimo jiné následujícím:

**verbální jednání**, jako jsou přezdívký, urážlivé vtipy nebo komentáře, urážky, nežádoucí poznámky o těle, barvě pleti, fyzických vlastnostech nebo vzhledu osoby nebo nežádoucí sexuální návrhy, nabídky nebo komentáře;

**vizuální nebo písemné jednání**, jako jsou urážlivé a/nebo sexuálně orientované textové zprávy, okamžité zprávy, e-maily, tweety a internetové příspěvky, plakáty, fotografie, karikatury, kresby nebo gesta, nebo výhružné, zastrašující nebo nepřátelské činy, které se týkají chráněné charakteristiky, nebo

**fyzické jednání**, sako je napadení, lascivní pohledy, nežádoucí fyzické jednání nebo bránění či blokování běžného pohybu.

## Jak mám postupovat?

**OT.**

Můj tým spolu vychází velmi dobře a rád si vypráví vtipy. V poslední době se to vymklo kontrole a začalo to být urážlivé, když lidé vyprávějí sexistické vtipy. Jak mám postupovat? Nechci způsobit žádné problémy.

**OD.**

Vtipy sexuálního nebo sexistického charakteru jsou nepřijatelné. Tuto záležitost byste měli sdělit svému nadřízenému, P&C business partnerovi nebo Ethics & Compliance týmu.



Naše kultura  
a etická pravidla

Zodpovědnost  
v rámci našeho  
Kodexu

Pokládání otázek  
a hlášení obav

**Poctivé jednání na  
našich pracovištích**

Poctivé jednání  
na našem trhu

Poctivé jednání  
s našimi akcionáři

Poctivé jednání  
s našimi komunitami

Zdroje

# Udržování bezpečného, zdravého a chráněného pracoviště

Bezpečnost, zdraví a ochrana jsou pro nás vždy a všude prioritou.



Společnost PMI se zavazuje zajistit bezpečné, zdravé a chráněné pracoviště pro své zaměstnance, kontraktory, návštěvníky a další osoby, se kterými přicházíme do styku v rámci své činnosti. Zdraví, bezpečnost a ochranu upřednostňujeme před obchodními cíli a podnikáme kroky k odstranění nebo zamezení nebezpečných podmínek a k ochraně našich provozů, majetku, aktiv a pověsti.

Na pracovišti podporujeme kulturu, která podporuje fyzickou, duševní a sociální pohodu našich zaměstnanců.



Naše kultura  
a etická pravidla

Zodpovědnost  
v rámci našeho  
Kodexu

Pokládání otázek  
a hlášení obav

**Poctivé jednání na  
našich pracovištích**

Poctivé jednání  
na našem trhu

Poctivé jednání  
s našimi akcionáři

Poctivé jednání  
s našimi komunitami

Zdroje

## Mějte na paměti

- ✓ **Bezpečnost mějte na prvním místě.** Chraňte se navzájem před zraněním dodržováním všech bezpečnostních zásad společnosti, zákonů a předpisů.
- ✓ **Mějte povědomí o nouzových postupech a dodržujte je.** Je důležité vědět, co dělat v případě mimořádné události, jako je požár, přírodní katastrofa nebo bezpečnostní incident, a postupovat klidně a spořádaně.
- ✓ **Oznamujte rizika, nebezpečí, úrazy a nebezpečné chování.** Úrazy, skoronehody, potenciální nebezpečné podmínky a zdravotní nebo bezpečnostní rizika, včetně ohrožení životního prostředí a hrozeb nebo násilných činů, vždy oznamte svému nadřízenému nebo [Security & Market týmu](#).
- ✓ **Nikdy nezneužívejte alkohol, drogy nebo jiné látky na pracovišti.** Tento typ chování je ve společnosti PMI nepřijatelný. Ve společnosti PMI je také zakázáno užívat, prodávat nebo přechovávat nelegální drogy.
- ✓ **V žádném případě nenoste do práce zbraně** Pokud to není výslovně povoleno společností (např. Pracovníci security), je nošení zbraní do práce nebo jejich nošení při výkonu práce ve společnosti PMI zakázáno.



### Jak mám postupovat?

OT.

Pracuji v týmu a jeden z mých kolegů nedávno přišel do práce pod vlivem alkoholu. Bojím se, že se mu stane nehoda a zraní se – nebo možná dokonce ublíží někomu jinému. Jak mám postupovat?

OD.

Bezpečnost je součástí všeho, co děláme. Měli byste na to okamžitě upozornit svého nadřízeného, který se ujistí, že váš kolega neohrožuje sebe ani ostatní.



Naše kultura  
a etická pravidla

Zodpovědnost  
v rámci našeho  
Kodexu

Pokládání otázek  
a hlášení obav

**Poctivé jednání na  
našich pracovištích**

Poctivé jednání  
na našem trhu

Poctivé jednání  
s našimi akcionáři

Poctivé jednání  
s našimi komunitami

Zdroje





Naše kultura  
a etická pravidla

Zodpovědnost  
v rámci našeho  
Kodexu

Pokládání otázek  
a hlášení obav

Poctivé jednání na  
našich pracovištích

Poctivé jednání  
na našem trhu

Poctivé jednání  
s našimi akcionáři

Poctivé jednání  
s našimi komunitami

Zdroje

23

## Jak poctivě jednáme na našich pracovištích:



**Přizpůsobujeme se individuálním potřebám**  
Snažíme se, aby se všichni zaměstnanci cítili začlenění. Provádíme spravedlivé a přiměřené úpravy, abychom se přizpůsobili individuálním potřebám a stylům.



**Respektujeme zastoupení zaměstnanců**  
Respektujeme právo zaměstnanců vstupovat nebo nevstupovat do odborových organizací a organizací zastupujících zaměstnance podle jejich vlastního výběru a uznáváme právo na kolektivní vyjednávání. Podporujeme účinné zapojení, dialog a spolupráci v záležitostech společného zájmu s našimi zaměstnanci a případně s jejich řádně jmenovanými zástupci.



**Dodržujeme náš závazek v oblasti lidských práv**  
Respektujeme práva osob, jejichž lidská práva můžeme ovlivnit, včetně práv pracovníků v našem dodavatelském řetězci. Zakazujeme používání dětské práce, nucené práce nebo nelegální práci a jakoukoli formu otroctví.



**Nikdy se nepodílíme na diskriminaci, obtěžování nebo zastrašování, ani je netolerujeme**

Svámi slovy i činy jsme k ostatním zdvořilí a ohleduplní. Ke všem přistupujeme stejně, rozhodujeme o zaměstnání na základě zásluh a neupřednostňujeme je na základě chráněných vlastností jednotlivců. Nepodílíme se na urážlivém, ponižujícím nebo vulgárním chování, ani je netolerujeme.



**Zajišťujeme bezpečné, zdravé a chráněné pracovní podmínky**

Zajišťujeme, aby zaměstnanci, kontraktoři, návštěvníci a další osoby, s nimiž přicházíme do styku v rámci naší činnosti, pracovali v bezpečném, zdravém a chráněném prostředí. Na pracovišti podporujeme kulturu, která podporuje fyzickou, duševní a sociální pohodu.



**Nebojíme se ozvat**

Když vidíme, že se děje něco špatného, nebo i potenciálně špatného, ozveme se a jednáme.

# Poctivé jednání na našem trhu



Naše kultura  
a etická pravidla

Zodpovědnost  
v rámci našeho  
Kodexu

Pokládání otázek  
a hlášení obav

Poctivé jednání na  
našich pracovištích

**Poctivé jednání  
na našem trhu**

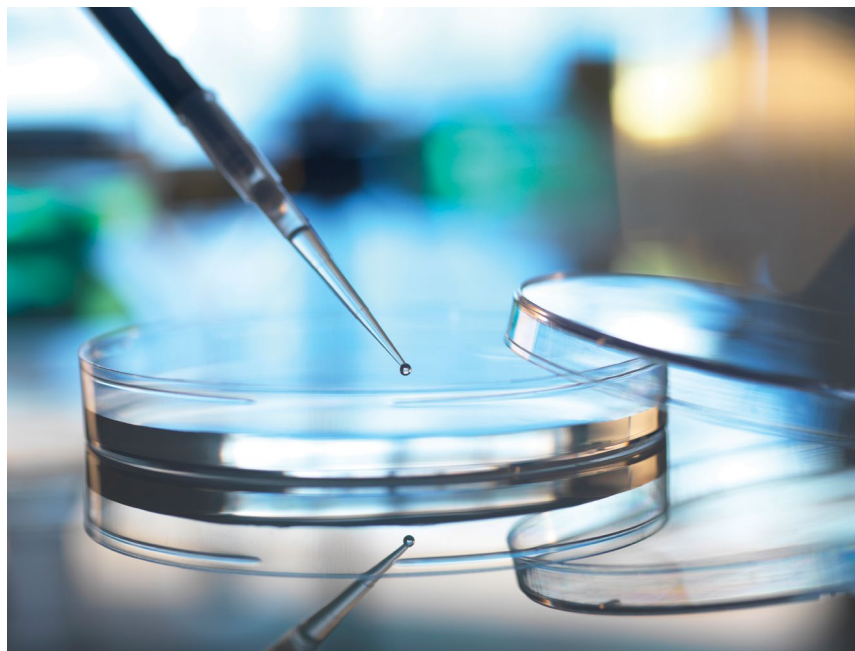
Poctivé jednání  
s našimi akcionáři

Poctivé jednání  
s našimi komunitami

Zdroje

# Poskytování vysoce kvalitních produktů

Zavazujeme se poskytovat  
vysoce kvalitní výrobky.



Usilujeme o vynikající kvalitu. Všechny produkty společnosti PMI jsou navrhovány, vyráběny, udržovány a uváděny na trh v souladu s externími předpisy, interními normami a s trvalým zaměřením na splnění očekávání spotřebitelů.

Společnost PMI investuje do vědy, technických schopností a důkladných kontrolních mechanismů, aby mohla provádět výzkum, testování, výrobu, kontroly kvality a dohled a aby mohla zajistit, že každá část výrobního procesu dosáhne svého cíle a uspokojí naše spotřebitele.



Naše kultura  
a etická pravidla

Zodpovědnost  
v rámci našeho  
Kodexu

Pokládání otázek  
a hlášení obav

Poctivé jednání  
na našich pracovištích

**Poctivé jednání  
na našem trhu**

Poctivé jednání  
s našimi akcionáři

Poctivé jednání  
s našimi komunitami

Zdroje

# Odpovědné uvádění našich tabákových výrobků a výrobků obsahujících nikotin na trh

Naše hořlavé výrobky a výrobky neprodukcující kouř prodáváme zodpovědně a pouze dospělým spotřebitelům.



Základem našeho podnikání je poctivost. Při našich marketingových aktivitách postupujeme pravdivě a zodpovědně a transparentně informujeme o rizikovém profilu našich výrobků. Informujeme spotřebitele o zdravotních účincích našich tabákových výrobků a výrobků obsahujících nikotin, včetně možných výhod přechodu na naše nekuřácké výrobky, pokud to zákon umožňuje. Všechny reklamy a obaly spotřebního zboží musí obsahovat zdravotní varování pro spotřebitele, i když to zákon nevyžaduje.

Marketing našich tabákových výrobků a výrobků obsahujících nikotin je zaměřen na dospělé spotřebitele. Nekuřáky nenabádáme, aby začali kouřit nebo používat naše výrobky. Jasně říkáme, že úplné ukončení užívání tabáku a nikotinu je tou nejlepší volbou. Nevyvíjíme produkty ani je neprodáváme způsobem, který by byl zvláště atraktivní pro nezletilé.

Další informace najdete v Globálních zásadách společnosti PMI o [Designu, marketingu a prodeji výrobků se spalováním tabáku](#) a [Designu, marketingu a prodeji výrobků bez spalování tabáku](#).

## Mějte na paměti

Marketingové postupy společnosti PMI se po celém světě řídí čtyřmi základními pravidly:

- 1** Naše výrobky prodáváme dospělým spotřebitelům.
- 2** Varujeme spotřebitele před vlivem našich produktů na zdraví.
- 3** Naš marketing je poctivý a pečlivý.
- 4** Respektujeme zákony.



Naše kultura  
a etická pravidla

Zodpovědnost  
v rámci našeho  
Kodexu

Pokládání otázek  
a hlášení obav

Poctivé jednání na  
našich pracovištích

**Poctivé jednání  
na našem trhu**

Poctivé jednání  
s našimi akcionáři

Poctivé jednání  
s našimi komunitami

Zdroje

# Důvěryhodná věda, které mohou lidé věřit

Naši vědeckou práci provádíme objektivně, důkladně a transparentně.



Důvěryhodnost naší vědy je základem našeho úspěchu. Rozhodujeme se na základě vědeckého výzkumu, který je prováděn poctivě, transparentně a přesně. Při vědeckých metodách, kontrolách kvality a interních kontrolách dodržujeme platné osvědčené postupy, abychom zajistili, že naše data jsou přesná, komplexní a spolehlivá. Naše zjištění zveřejňujeme a podporujeme nezávislý výzkum a ověřování našich metod a výsledků.

## Mějte na paměti



Ve společnosti PMI podporujeme naše vědce v tom, aby jednali nezávisle a vyjadřovali své názory. V naší vědecké práci se neuchylujeme ke zkratkám.



Před zveřejněním vědeckých výsledků v recenzovaných časopisech dodržujeme důkladné recenzní řízení.



Naše kultura  
a etická pravidla

Zodpovědnost  
v rámci našeho  
Kodexu

Pokládání otázek  
a hlášení obav

Poctivé jednání na  
našich pracovištích

**Poctivé jednání  
na našem trhu**

Poctivé jednání  
s našimi akcionáři

Poctivé jednání  
s našimi komunitami

Zdroje

# Spolupráce s dodavateli

Spolupracujeme s dodavateli, kteří sdílejí naše závazky týkající se dodržování předpisů a poctivosti.



Očekáváme, že všichni naši dodavatelé budou dodržovat ducha našeho Kodexu a budou se řídit našimi [Zásadami odpovědného získávání zdrojů](#) a smluvními ustanoveními, jakož i dalšími požadavky specifickými pro dané odvětví a pokyny, které vydáváme, jako jsou například naše [Správné zemědělské postupy \(GAP\)](#) a náš [Kodex pracovních postupů v zemědělství \(ALP\)](#).

## Mějte na paměti

[Zásady odpovědného získávání zdrojů](#) jsou základem naší spolupráce s našimi dodavateli a partnery v hodnotovém řetězci. Stanovují požadavky na zajištění dlouhodobě udržitelných dodávek, ochranu životního prostředí a zlepšení životních podmínek v rámci našeho hodnotového řetězce.

Zásady odpovědného získávání zdrojů jsou v souladu s naším Kodexem a stanoví minimální kritéria, která musí dodavatelé dodržovat, aby mohli spolupracovat se společnostmi PMI.

Všichni jsme povinni znát a dodržovat zásady odpovědného získávání zdrojů, abychom zajistili, že společnost PMI bude schopna identifikovat a předvídat rizika související s dodavateli.



Naše kultura  
a etická pravidla

Zodpovědnost  
v rámci našeho  
Kodexu

Pokládání otázek  
a hlášení obav

Poctivé jednání na  
našich pracovištích

Poctivé jednání  
na našem trhu

Poctivé jednání  
s našimi akcionáři

Poctivé jednání  
s našimi komunitami

Zdroje

28

# Prevence úplatkářství a korupce

Nikoho, nikde a z žádného  
důvodu neuplácíme.



Společnost PMI zakazuje uplácení a korupci. Nikdy se nesmíme pokoušet nevhodně ovlivňovat nebo ovlivňovat profesionální objektivitu státních úředníků, soukromých osob nebo jiných třetích stran, se kterými obchodujeme. Při dávání nebo přijímání čehokoli hodnotného se vždy řídíme dobrým úsudkem a zdrženlivostí.

Všichni zaměstnanci, ředitelé, vedoucí pracovníci, dodavatelé, zástupci nebo jiné třetí strany jednající naším jménem, bez ohledu na to, kde se nacházejí, musí dodržovat platné protikorupční zákony, včetně amerického zákona o zahraničních korupčních praktikách.

Vedeme přesné účetní knihy a záznamy o našich obchodních transakcích, včetně všech hodnotných darů poskytnutých vládním úředníkům.

Další informace naleznete v [Globálních protikorupčních směrnících společnosti PMI](#).



Naše kultura  
a etická pravidla

Zodpovědnost  
v rámci našeho  
Kodexu

Pokládání otázek  
a hlášení obav

Poctivé jednání na  
našich pracovištích

**Poctivé jednání  
na našem trhu**

Poctivé jednání  
s našimi akcionáři

Poctivé jednání  
s našimi komunitami

Zdroje



Naše kultura  
a etická pravidla

Zodpovědnost  
v rámci našeho  
Kodexu

Pokládání otázek  
a hlášení obav

Poctivé jednání na  
našich pracovištích

**Poctivé jednání  
na našem trhu**

Poctivé jednání  
s našimi akcionáři

Poctivé jednání  
s našimi komunitami

Zdroje

30

## Protikorupční zásady a doporučení

### CO DĚLAT:

- ✓ Zpřístupňujte a získávejte všechna požadovaná předběžná schválení pro dary, cesty a pohoštění.
- ✓ Provádějte důkladnou hloubkovou kontrolu třetích stran, které budou jménem společnosti PMI jednat s vládními úředníky.
- ✓ Přesně zaznamenávejte všechny platby a výdaje do našich účetních knih a záznamů.

### CO NEDĚLAT:

- ⊘ Nedávejte nic hodnotného, co nevhodně ovlivňuje nebo působí na profesionální objektivitu obchodních rozhodnutí se zástupci třetích stran, zejména s vládními úředníky.
- ⊘ Nikdy neposkytujte hotovost nebo její ekvivalenty.
- ⊘ Neprovádějte platby za zprostředkování, i když to bude mít negativní obchodní důsledky.
- ⊘ Nikdy nevyužívejte zástupce třetích stran k provádění nesprávných plateb nebo nezákonných kroků.





### Mějte na paměti



Ve společnosti PMI získáváme zakázky na základě kvality našich výrobků a talentu našich zaměstnanců. Prostě se nezapojujeme do žádné formy úplatkářství a korupce, i kdyby to znamenalo, že se vzdáme obchodní příležitosti nebo promeškáme termín.

### Jak mám postupovat?

**OT.**

Předkládám návrh vládní agentuře. Můj přítel mi navrhl, že když pozvu vládního úředníka, který bude o věci rozhodovat, na večeři do okázalé restaurace ve městě, bude to mít velký vliv na pozitivní výsledek. Je to tak v pořádku?

**OD.**

Jedná se o úplatek. I když je vhodné setkat se s vládními úředníky a probrat s nimi náš názor, není v pořádku poskytovat jim cokoli okázalého, abychom je ovlivnili. Vliv máme na základě síly našich argumentů, nikoli na základě hojnosti naší pohostinnosti. Jakékoli plánované pohoštění s vládními úředníky musí splňovat požadavky Globálních protikorupčních směrnic společnosti PMI a související normy a procesy.



Naše kultura  
a etická pravidla

Zodpovědnost  
v rámci našeho  
Kodexu

Pokládání otázek  
a hlášení obav

Poctivé jednání na  
našich pracovištích

**Poctivé jednání  
na našem trhu**

Poctivé jednání  
s našimi akcionáři

Poctivé jednání  
s našimi komunitami

Zdroje

# Čestné a spravedlivé soutěžení

Rozvíjíme se na férovém konkurenčním trhu.



Společnost PMI s nasazením konkuruje na základě kvality výrobků, znalostí spotřebitelů, inovací a ceny. Nikdy nespolupracujeme s konkurenty s cílem stanovit ceny, rozdělit si trhy, bojkotovat dodavatele nebo nekalým způsobem měnit trh.

S konkurencí nediskutujeme o cenách, zavádění značek, obchodních programech ani jiných konkurenčně citlivých tématech. Pokud se konkurent pokusí diskutovat o konkurenčních tématech, ukončíme rozhovor a dáme okolí jasně najevo, že nejsme ochotni účastnit se žádných protikonkurenčních dohod.

Informace o našich konkurencích shromažďujeme a používáme pouze zákonným a etickým způsobem.

Další informace naleznete v [Globálních směrnících společnosti PMI v oblasti hospodářské soutěže](#).

## Mějte na paměti

Interakce s konkurencí může představovat právní riziko. Pokud se účastníte rozhovoru nebo schůzky, kde je přítomen zástupce konkurenční strany, a někdo začne mluvit o cenách nebo jiných konkurenčně citlivých informacích, musíte:

- ✓ ukončit diskusi o těchto tématech, můžete například říci: „Přestaňte. O těchto tématech není vhodné diskutovat“;
- ✓ pokud diskuse na tato témata pokračuje, opusťte rozhovor nebo schůzku, požádejte, aby byl váš odchod zaznamenán v zápisu ze schůzky, nebo upozorněte na svůj odchod. (To může být nepříjemné, ale i tichá přítomnost na diskusích o konkurenčních aktivitách může vést k odpovědnosti podle zákonů o hospodářské soutěži pro jednotlivce i společnosti.)
- ✓ neprodleně ohlaste incident právnímu oddělení.

Dělat věci správně znamená hledat pomoc. Pravidla hospodářské soutěže a antimonopolní pravidla jsou složitá a mohou být neintuitivní. Právní oddělení ví, co je vhodné, a může vám poskytnout vodítko.



Naše kultura  
a etická pravidla

Zodpovědnost  
v rámci našeho  
Kodexu

Pokládání otázek  
a hlášení obav

Poctivé jednání na  
našich pracovištích

**Poctivé jednání  
na našem trhu**

Poctivé jednání  
s našimi akcionáři

Poctivé jednání  
s našimi komunitami

Zdroje

# Vyhýbání se střetu zájmů

Přijímáme spravedlivá a objektivní rozhodnutí a vyhýbáme se střetu zájmů.



Naše rozhodnutí týkající se práce a způsobu, jakým vykonáváme svou práci, by měla vždy vycházet z toho, co je nejlepší pro společnost PMI, nikoli pro nás osobně.

Střet zájmů je situace, kdy je (nebo by mohla být) vaše objektivita při výkonu práce narušena něčím, co vám přináší osobní prospěch, ať už finanční, emocionální nebo jakýkoli jiný. Pokud by racionálně uvažující člověk považoval danou situaci za ohrožující vaši objektivitu, jedná se o střet zájmů.

Ve společnosti PMI se vyhýbáme všem střetům zájmů, a pokud se jim nelze vyhnout, řídíme je. Zaměstnanci, kteří jsou ve skutečném nebo potenciálním střetu zájmů, jsou povinni [ho nahlásit](#) a nesmějí pokračovat v daném jednání nebo transakci, dokud neobdrží příslušný souhlas z oddělení Ethics & Compliance.

Mezi možné typy střetů zájmů, které vyžadují zveřejnění a předběžné schválení, patří mimo jiné:

- osobní vztah s jiným zaměstnancem společnosti PMI,
- osobní vztah s dodavatelem,
- příbuzný jako zákazník,
- finanční investice u dodavatele,
- placená nebo neplacená práce mimo společnost PMI,
- členství v představenstvu mimo společnost PMI a
- osobní jednání s dodavatelem společnosti PMI.



Naše kultura  
a etická pravidla

Zodpovědnost  
v rámci našeho  
Kodexu

Pokládání otázek  
a hlášení obav

Poctivé jednání na  
našich pracovištích

**Poctivé jednání  
na našem trhu**

Poctivé jednání  
s našimi akcionáři

Poctivé jednání  
s našimi komunitami

Zdroje



Po obdržení vašeho oznámení bude oddělení Ethics & Compliance věc konzultovat s vámi a případně s vaším nadřízeným a může navrhnout opatření ke zmírnění střetu zájmů. Poté jste zodpovědní za realizaci opatření a za okamžitou aktualizaci zveřejněných informací, pokud dojde k významným změnám okolností, na jejichž základě byl souhlas udělen.

Pokud oddělení Ethics & Compliance zjistí, že střet zájmů nelze zmírnit, nesmíte se na takovém jednání nebo transakci podílet nebo v něm pokračovat.

Snaha vyřešit střet zájmů samostatně, místo abyste ho zveřejnili, může vést k situacím, které ohrozí vaši objektivitu. Oznámení střetu zájmů a dodržování pokynů oddělení Ethics & Compliance ochrání vás i společnost. Další informace o střetu zájmů najdete v tématu [Globální směrnice společnosti PMI o střetu zájmů](#).



Naše kultura  
a etická pravidla

Zodpovědnost  
v rámci našeho  
Kodexu

Pokládání otázek  
a hlášení obav

Poctivé jednání na  
našich pracovištích

**Poctivé jednání  
na našem trhu**

Poctivé jednání  
s našimi akcionáři

Poctivé jednání  
s našimi komunitami

Zdroje



### Jak oznámit skutečný nebo potenciální střet zájmů

Proces oznamování střetu zájmů je jednoduchý, důvěrný a spravedlivý. Můžete použít [systém zveřejňování informací](#) nebo se obraťte přímo na oddělení Ethics & Compliance a oznamte střet zájmů. Je však důležité mít na paměti, že v daném jednání nebo transakci nesmíte pokračovat, dokud nezískáte příslušný souhlas od Ethics & Compliance oddělení.

### Jak mám postupovat?

**OT.**

Můj syn vlastní malou tiskárnu a rád by se stal dodavatelem společnosti PMI. Pracuji na projektu, který vyžaduje tisk informací pro komunikační kampaň. Mohu mu dát práci?

**OD.**

Pokud máte vztah se skutečným nebo potenciálním dodavatelem společnosti PMI, nemůžete se žádným způsobem podílet na schvalování, řízení nebo ovlivňování vztahu společnosti PMI s touto firmou. Tento potenciální střet zájmů byste měli oznámit také v případě, že by firma vašeho syna byla v budoucnu vybrána jako dodavatel pro společnost PMI.



Naše kultura  
a etická pravidla

Zodpovědnost  
v rámci našeho  
Kodexu

Pokládání otázek  
a hlášení obav

Poctivé jednání na  
našich pracovištích

**Poctivé jednání  
na našem trhu**

Poctivé jednání  
s našimi akcionáři

Poctivé jednání  
s našimi komunitami

Zdroje

# Boj proti praní špinavých peněz a nezákonnému obchodu

Pomáháme zabránit nelegálnímu prodeji našich výrobků a zneužívání našich zdrojů.

Společnost PMI neomlouvá, neopomíjí, nenapomáhá ani nepodporuje nezákonný dovoz a vývoz, praní špinavých peněz nebo daňové úniky.

Zavazujeme se, že budeme obchodovat pouze s odpovědnými a legitimními osobami a subjekty, které dodržují daňové, celní a obchodní zákony, prodávají naše výrobky pouze na zamýšleném trhu určení a sdílejí náš závazek zabránit zneužívání výrobků společnosti PMI.

Spolupracujeme s vládami na zastavení nelegálního prodeje našich výrobků a na neustálém zlepšování kontroly našeho dodavatelského řetězce, jako jsou opatření pro sledování a dohledávání výrobků. Při zavádění těchto kontrol spolupracujeme s výrobcí třetích stran, poskytovateli logistických služeb, distributory, maloobchodníky a spotřebiteli. Další informace naleznete v [Globálních směrnicích společnosti PMI týkajících se znalosti našich zákazníků a směrnicích proti zneužívání](#).

Společnost PMI netoleruje, neumožňuje ani nepodporuje praní špinavých peněz, daňové úniky ani jiné nezákonné činnosti, které se týkají používání výrobků nebo majetku naší společnosti. Zavedli jsme postupy k odhalování a prevenci nezákonných činností, jako je odrazování od používání hotovostních plateb a vyžadování, aby finanční transakce byly prováděny se smluvními osobami nebo subjekty v souladu s dohodnutými platebními ujednáními. Další informace naleznete v [Globálních směrnicích společnosti PMI o přijatelných formách plateb](#).

## Mějte na paměti



Praní špinavých peněz je jakákoli finanční transakce, při níž se zločinci, včetně teroristických organizací, snaží zakrýt výnosy, zdroje nebo povahu nezákonných činností. Praní špinavých peněz usnadňuje celou řadu závažných trestných činů a v konečném důsledku ohrožuje integritu finančního systému.



Naše kultura  
a etická pravidla

Zodpovědnost  
v rámci našeho  
Kodexu

Pokládání otázek  
a hlášení obav

Poctivé jednání na  
našich pracovištích

**Poctivé jednání  
na našem trhu**

Poctivé jednání  
s našimi akcionáři

Poctivé jednání  
s našimi komunitami

Zdroje

36

# Bezúhonné podnikání

Daří se nám celosvětově, protože podnikáme bezúhonné a dodržujeme mezinárodní obchodní zákony.



Jako nadnárodní společnost se řídíme platnými zákony a předpisy o mezinárodním obchodu, včetně obchodních a ekonomických sankcí, které spravuje Úřad pro kontrolu zahraničních aktiv Ministerstva financí USA a Ministerstvo zahraničí USA.

Sankční programy omezují obchod a transakce s určitými zeměmi, územími, subjekty, plavidly a jednotlivci. Může jít o obchodní embarga nebo bojkoty, zákazy cestování nebo zmrazení majetku či převodů. Chráníme naši společnost a globální komunitu tím, že pravidla dodržujeme a že před zahájením obchodu s dodavatelem nebo zákazníkem provádíme kontrolu sankcí a další hloubkové kontroly.

Společnost PMI se neúčastní nezákonných zahraničních bojkotů. Zaměstnanci nesmí podnikat žádné kroky, které by zahrnovaly účast na zahraničním bojkotu, který není schválen vládou USA.

Další informace najdete v [Globálních směrnících společnosti PMI týkajících se znalosti našich dodavatelů](#), v [Globálních směrnících společnosti PMI pro přijatelné formy plateb](#), a v [Globálních protikorupčních směrnících společnosti PMI](#).

## Mějte na paměti



Vzhledem k tomu, že společnost PMI je nadnárodní korporací, mohou být její subjekty a zaměstnanci povinni dodržovat americké zákony a předpisy o sankcích, jakož i zákony a předpisy v jakékoli jiné příslušné jurisdikci.

Zákony o mezinárodním obchodu se mohou vztahovat jak na informace, technologie a duševní vlastnictví, tak na fyzické zboží.



Naše kultura  
a etická pravidla

Zodpovědnost  
v rámci našeho  
Kodexu

Pokládání otázek  
a hlášení obav

Poctivé jednání na  
našich pracovištích

**Poctivé jednání  
na našem trhu**

Poctivé jednání  
s našimi akcionáři

Poctivé jednání  
s našimi komunitami

Zdroje

37

# Obchodování s vládami

Vážíme si příležitosti spolupracovat s vládami a odpovědnosti, která s tím souvisí.



Obchodování s místními a národními vládami kdekoli na světě je spojeno se zvláštními povinnostmi. Důvěru a respekt veřejnosti si udržujeme důsledným dodržováním těchto povinností a dalších platných pravidel.

Zaměstnávání, udržování nebo uzavírání smluv s vládními subjekty (mimo jiné včetně vládních agentur, státem vlastněných nebo kontrolovaných subjektů a veřejných mezinárodních organizací) nebo vládními úředníky nám může poskytnout jedinečné poznatky a příležitosti. To však může vést ke zvýšení korupčních rizik. Abychom tomu předešli, najímáme tyto zástupce třetích stran nebo s nimi udržujeme vztahy pouze v případě oprávněné obchodní potřeby, za spravedlivou tržní cenu, transparentně a na základě doložené kvalifikace dané osoby.



Naše kultura  
a etická pravidla

Zodpovědnost  
v rámci našeho  
Kodexu

Pokládání otázek  
a hlášení obav

Poctivé jednání na  
našich pracovištích

**Poctivé jednání  
na našem trhu**

Poctivé jednání  
s našimi akcionáři

Poctivé jednání  
s našimi komunitami

Zdroje





Naše kultura  
a etická pravidla

Zodpovědnost  
v rámci našeho  
Kodexu

Pokládání otázek  
a hlášení obav

Poctivě jednání na  
našich pracovištích

**Poctivě jednání  
na našem trhu**

Poctivě jednání  
s našimi akcionáři

Poctivě jednání  
s našimi komunitami

Zdroje

39

## Jak poctivě jednáme na našem trhu:



### Používáme objektivní, mezinárodně uznávané vědecké metody a dodržujeme platné externí předpisy a interní normy

Provádíme přísné kontroly kvality, abychom zajistili přesnost našich vědeckých údajů. Jsme čestní a transparentní a snažíme se neustále učit a zlepšovat naši práci. Vytváříme výrobky s využitím zásad správné laboratorní praxe a správné klinické praxe a ujímáme se vedení při vývoji nových metod, pokud žádné neexistují.



### Naše výrobky prodáváme odpovědně

Jsme vždy upřímní a vždy používáme pouze informace o produktech a tvrzení, která jsou založena na faktech a dostatečně podložena. Dobrovolně dodržujeme odpovědné marketingové postupy, často nad rámec požadavků zákona.



### Spolupracujeme s dodavateli a zákazníky, kteří se zavázali k poctivému jednání

Očekáváme, že naši dodavatelé budou dodržovat naše [Zásady odpovědného získávání zdrojů](#) a požadavky specifické pro dané odvětví, jako jsou Správné zemědělské postupy a Pracovní postupy v zemědělství. Dodržujeme naše [Směrnice Poznejte své dodavatele](#), abychom zajistili dodržování platných sankčních programů. Pravidelně provádíme hloubkovou kontrolu dodavatelů, abychom zajistili, že jsme si vědomi „varovných signálů“.



### Nikdy nepatřičným způsobem neovlivňujeme podnikání

Nedáváme, nenabízíme, nepožadujeme, nepřijímáme, neslibujeme, neplatíme ani nepovolujeme nic hodnotného, co by mohlo nevhodně ovlivnit nebo působit na profesionální objektivitu obchodních rozhodnutí s vládními úředníky, soukromými osobami a všemi ostatními zástupci třetích stran. Při jednání s vládními úředníky jsme pečliví a důkladní.



### Vždy oznamujeme potenciální střety zájmů

Případné střety zájmů oznamujeme [Ethics & Compliance oddělení](#). Dáváme si pozor na situace, které by mohly vést ke střetu zájmů a v nichž by naše osobní vztahy nebo aktivity mohly ovlivnit náš úsudek.



### Zabraňujeme pašování

Sledujeme objemy prodeje zákazníků, abychom odhalili nezákonnou činnost. V případě podezření na zneužití našich výrobků podnikáme potřebné kroky.



### Oznamujeme žádosti o bojkot

Veškeré žádosti o účast na bojkotu hlásíme [právnímu oddělení](#).



### Nebojíme se ozvat

Když vidíme, že se děje něco špatného, nebo i potenciálně špatného, [ozveme se](#) a jednáme.



# Poctivé jednání s našimi akcionáři



Naše kultura  
a etická pravidla

Zodpovědnost  
v rámci našeho  
Kodexu

Pokládání otázek  
a hlášení obav

Poctivé jednání na  
našich pracovištích

Poctivé jednání  
na našem trhu

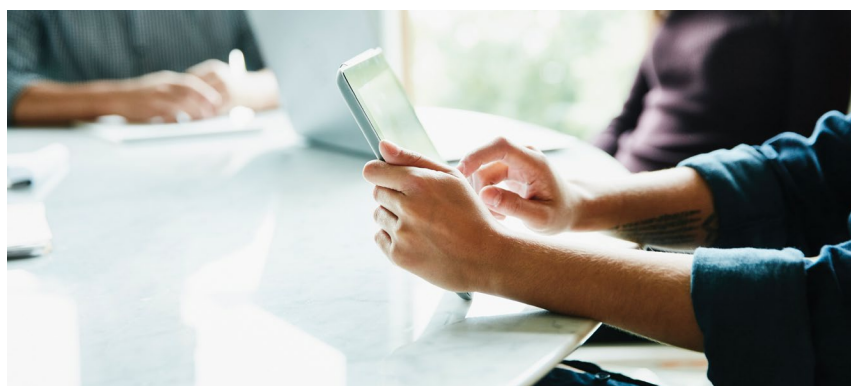
**Poctivé jednání  
s našimi akcionáři**

Poctivé jednání  
s našimi komunitami

Zdroje

# Vedení přesných obchodních záznamů

Informace o společnosti chráníme a zodpovědně spravujeme.



Všichni zaměstnanci jsou odpovědní za ochranu informací společnosti na svých trzích a ve svých funkcích. Informace společnosti jsou naším majetkem. Musíme je spravovat a chránit v nejlepším zájmu společnosti PMI.

Vedení přesných a spolehlivých záznamů je zásadní pro udržení důvěry v naše podnikání. Firemní záznam je informace, která musí být uchovávána po určitou dobu, aby byla splněna interní obchodní potřeba nebo externí požadavek. Záznamy mohou mít mnoho podob, včetně e-mailu, elektronických souborů nebo papírových dokumentů.

Naši akcionáři, obchodní partneři, regulační orgány, poskytovatelé financování a veřejnost používají informace o naší společnosti, včetně finančních zpráv, aby získali spravedlivý a přesný obraz o našem podnikání. Tyto zainteresované strany se spoléhají na přesné a snadno srozumitelné informace, aby pochopily naše finanční výsledky a naše obchodní směřování. Společnost PMI se zavazuje zaznamenávat, zpracovávat a analyzovat informace o společnosti, včetně finančních informací, přesně a v souladu s platnými zákony a předpisy.

Odpovědná správa firemních informací umožňuje společnosti PMI plnit obchodní a právní požadavky, podporuje provozní efektivitu a pomáhá předcházet neoprávněnému zveřejnění informací. Společnost PMI má proto povinné [plány uchovávání](#) pro určité firemní záznamy.

Od zaměstnanců se očekává, že si dokumenty ponechají a zlikvidují je podle potřeby, pokud nejsou v platnosti žádná platná oznámení o zákonném zadržení. Další informace naleznete v [Globálních směrnících společnosti PMI o správě firemních informací](#).



Naše kultura  
a etická pravidla

Zodpovědnost  
v rámci našeho  
Kodexu

Pokládání otázek  
a hlášení obav

Poctivé jednání na  
našich pracovištích

Poctivé jednání  
na našem trhu

**Poctivé jednání  
s našimi akcionáři**

Poctivé jednání  
s našimi komunitami

Zdroje



Naše kultura  
a etická pravidla

Zodpovědnost  
v rámci našeho  
Kodexu

Pokládání otázek  
a hlášení obav

Poctivé jednání na  
našich pracovištích

Poctivé jednání  
na našem trhu

**Poctivé jednání  
s našimi akcionáři**

Poctivé jednání  
s našimi komunitami

Zdroje

### Mějte na paměti



**Uchovávejte záznamy společnosti v souladu s příslušným plánem uchovávání.** Dočasné záznamy musíme zlikvidovat, když již nejsou potřebné pro obchodní účely nebo když překročily všechny zákonné a regulační požadavky.



**Uchovávejte firemní záznamy a informace o společnosti, pokud podléhají zákonnému zadržení.** Další informace o tom, zda se na vás vztahuje zákonné zadržení, získáte od právního oddělení a Ethics & Compliance oddělení.



**Přínejmenším jednou ročně prověřte záznamy společnosti,** abyste zjistili, které by měly být zlikvidovány na konci doby jejich uchovávání za předpokladu, že není v platnosti žádné zákonné zadržení.

# Ochrana osobních údajů

Jsme zodpovědní za ochranu osobních údajů, které shromažďujeme a používáme.



Ve společnosti PMI uchováváme různé typy osobních údajů. Osobní údaje jsou jakékoli údaje, které mohou přímo nebo nepřímo identifikovat osobu. Jedná se o informace o našich spotřebitelích, zaměstnancích, dodavatelích a třetích stranách.

Zákony na celém světě upravují způsob, jakým shromažďujeme, zpracováváme, ukládáme a odstraňujeme osobní údaje, abychom chránili práva jednotlivců. Transparentní shromažďování a zpracování údajů a zajištění bezpečnosti osobních údajů je pro společnost PMI zásadní pro udržení našich vztahů a dobré pověsti. Při zpracování osobních údajů jednáme poctivě.

## Mějte na paměti



**Dodržujte zákony o ochraně soukromí a naše zásady.** Osobní údaje vždy zpracováváme v souladu s platnými zákony a v souladu s osvědčenými postupy ochrany osobních údajů a našimi [Globálními směrnici ochrany soukromí](#).



**Respektujte lidi, kteří za údaji stojí.** Při shromažďování osobních údajů se chovejte ohleduplně, shromažďujte pouze nezbytné osobních údaje, buďte transparentní ohledně jejich použití, zpracovávejte osobní údaje zákonně a bezpečně a zlikvidujte je, jakmile již nejsou potřebné.



**Zajistěte, aby s nimi třetí strany nakládaly vhodně.** Někdy potřebují třetí strany získat přístup k osobním údajům, které shromažďujeme. Vždy se ujistěte, že informace chrání a používají je čestně.



**Jakékoli potenciální narušení bezpečnosti osobních údajů,** ať už se týká společnosti PMI nebo třetí strany, se kterou společnost PMI spolupracuje, neprodleně nahlaste oddělení pro zabezpečení informací na adrese [soc@pmi.com](mailto:soc@pmi.com).



Naše kultura  
a etická pravidla

Zodpovědnost  
v rámci našeho  
Kodexu

Pokládání otázek  
a hlášení obav

Poctivé jednání na  
našich pracovištích

Poctivé jednání  
na našem trhu

Poctivé jednání  
s našimi akcionáři

Poctivé jednání  
s našimi komunitami

Zdroje

# Ochrana našich finančních aktiv

Chráníme naše finanční aktiva, abychom mohli naplnit naši vizi budoucnosti bez kouře.



Naše finanční aktiva jsou zásadní pro práci, kterou ve společnosti PMI vykonáváme. Financují naše úsilí o provádění vědeckého výzkumu a vytváření nových výrobků. Chráníme naše finanční aktiva, abychom mohli pokračovat v činnosti a dalším růstu.

Společnost PMI má zavedeny vnitřní kontrolní mechanismy na ochranu svých finančních aktiv. Naše kontrolní mechanismy nám pomáhají předcházet podvodům a odhalovat je, vést přesné účetní záznamy a dodržovat platné zákony.

S finančními prostředky společnosti PMI nakládáme opatrně, používáme je v souladu s našimi zásadami a pouze z legitimních obchodních důvodů.

## Mějte na paměti



Úmyslné zkreslování skutečností, falšování záznamů nebo zpronevěra majetku společnosti jsou příklady podvodu.



Naše kultura  
a etická pravidla

Zodpovědnost  
v rámci našeho  
Kodexu

Pokládání otázek  
a hlášení obav

Poctivé jednání na  
našich pracovištích

Poctivé jednání  
na našem trhu

**Poctivé jednání  
s našimi akcionáři**

Poctivé jednání  
s našimi komunitami

Zdroje

# Ochrana našich informačních aktiv

Vývojem, používáním a ochranou našich informačních aktiv dosahujeme velkých úspěchů.



Ochrana našich informací ve společnosti PMI je velmi důležitá. V rámci svých funkcí vytváříme a používáme různá informační aktiva. V našich souborech, pracovních stanicích, mobilních telefonech a serverech můžeme například uchovávat informace, které obsahují důvěrné informace, duševní vlastnictví a/nebo údaje třetích stran. Tyto informace jsou cenné a jejich nevhodné zveřejnění by mohlo poškodit naši pověst, zpomalit náš pokrok nebo poskytnout jiné společnosti konkurenční výhodu.

Při shromažďování, ukládání, zpracování nebo distribuci dat pomocí našich počítačů a informačních systémů dbáme na opatrnost. Naše počítače a systémy a v nich obsažená informační aktiva mohou být ohroženy, pokud nepodnikneme kroky k jejich ochraně. Chápeme a uplatňujeme požadavky na klasifikaci citlivých dat a před jejich sdílením se ujistujeme, že naše důvěrné informace nebo duševní vlastnictví jsou chráněny. Ve společnosti PMI sdílíme informace pouze na základě potřeby.



Naše kultura  
a etická pravidla

Zodpovědnost  
v rámci našeho  
Kodexu

Pokládání otázek  
a hlášení obav

Poctivé jednání na  
našich pracovištích

Poctivé jednání  
na našem trhu

**Poctivé jednání  
s našimi akcionáři**

Poctivé jednání  
s našimi komunitami

Zdroje

## Mějte na paměti

Respektujeme důvěrnost a práva duševního vlastnictví ostatních. Nikdy nevykrádáme cizí tajemství ani majetek ostatních – duševní ani jiný. To platí jak pro velké záležitosti, jako je tajný postup jiné společnosti, tak pro malé záležitosti, jako je obrázek chráněný autorským právem nalezený na internetu.

Je vaší odpovědností vědět, které informace, jež máte pod kontrolou, jsou **důvěrné informace**. Mezi příklady důvěrných informací patří mimo jiné:

- ✓ specifikace nových produktů či technologií;
- ✓ rozpočty a další neveřejné finanční informace;
- ✓ marketingové strategie a další důvěrné materiály značky;
- ✓ personální údaje a záznam;
- ✓ údaje a související zjištění získané během průzkumu trhu;
- ✓ výzkumné a technické údaje;
- ✓ investiční plány;
- ✓ obchodní tajemství a
- ✓ konkurenčně citlivé informace.



## Jak mám postupovat?

### OT.

Obdržel jsem e-mail od někoho, kdo tvrdí, že pracuje v marketingovém týmu společnosti PMI. Požádal mě o přístup k souboru obsahujícímu důvěrné specifikace výrobku. S marketingovým týmem obvykle nespolečupracuji a tento požadavek mi připadá zvláštní. Ale pokud je to někdo ze společnosti PMI, určitě je to v pořádku. Mám pravdu?

### OD.

Špatně. Nesdílejte informace uvnitř ani vně společnosti s nikým, kdo je „nepotřebuje znát“. Nejprve musíte ověřit, zda je tato osoba zaměstnancem společnosti PMI, a pokud ano, zjistěte u svého nadřízeného, zda je možné jí tyto informace sdělit. Nezapomeňte, že vydávání se za zaměstnance společnosti PMI je trik, který mohou zločinci použít ke krádeži našich informací.



Naše kultura  
a etická pravidla

Zodpovědnost  
v rámci našeho  
Kodexu

Pokládání otázek  
a hlášení obav

Poctivé jednání na  
našich pracovištích

Poctivé jednání  
na našem trhu

Poctivé jednání  
s našimi akcionáři

Poctivé jednání  
s našimi komunitami

Zdroje



# Zabezpečení našich fyzických a elektronických aktiv

Ochrana našich fyzických a elektronických aktiv je nezbytná pro zachování našeho každodenního provozu.



Počítače a informační systémy společnosti PMI, jako jsou naše stolní/laptopové pracovní stanice, síťová zařízení, přístroje, tablety, mobilní telefony a zařízení připojená k internetu, používáme každý den k vytváření nebo udržování informací o společnosti. Naše elektronická aktiva jsou pro naši činnost stejně důležitá jako naše fyzická aktiva. Ta jsou jádrem naší práce a mají zásadní význam pro náš obchodní úspěch.

Každý z nás je zodpovědný za ochranu svých fyzických a elektronických aktiv. To zahrnuje dodržování zásad a postupů, které jsme zavedli pro jejich zabezpečení. Záleží však také na dobrém úsudku. O naše zařízení a systémy se staráme zodpovědně a se zdravým rozumem a nikdy je nenecháváme používat neoprávněnými osobami. Zneužití majetku společnosti je ve společnosti PMI nepřijatelné.

## Mějte na paměti



Podezření na zneužití nebo nesprávné použití fyzických nebo elektronických aktiv by mělo být neprodleně nahlášeno [Ethics & Compliance oddělení](#).



Naše kultura  
a etická pravidla

Zodpovědnost  
v rámci našeho  
Kodexu

Pokládání otázek  
a hlášení obav

Poctivé jednání na  
našich pracovištích

Poctivé jednání  
na našem trhu

**Poctivé jednání  
s našimi akcionáři**

Poctivé jednání  
s našimi komunitami

Zdroje



### Jak mám postupovat?

**OT.**

Odcházím na několik měsíců na dlouhodobou dovolenou. Mohu dát své přihlašovací údaje PMI svému kolegovi pro případ, že by potřeboval něco zkontrolovat na mém notebooku?

**OD.**

Ne. Z bezpečnostních důvodů je důležité, abyste své heslo a přihlašovací údaje nikomu nesdělili. Před odjezdem na dovolenou se ujistěte, že všechny důležité dokumenty, které by váš tým mohl potřebovat, jsou poskytnuty nebo uloženy ve sdílené složce, ke které mají přístup pouze ti, kteří je potřebují znát.

**OT.**

Můj syn potřebuje notebook k plnění pracovních úkolů. Mohu mu umožnit používat můj notebook PMI, když není k dispozici můj osobní?

**OD.**

Ne. Váš notebook PMI lze používat pouze k obchodním aktivitám pro společnost PMI a jejím jménem. To má zajistit, aby důvěrné informace, které jsou přístupné v sítích společnosti PMI, byly chráněny a zabezpečeny. Notebook PMI smíte používat pouze vy. Vaše rodina a přátelé jej používat nesmějí.



Naše kultura  
a etická pravidla

Zodpovědnost  
v rámci našeho  
Kodexu

Pokládání otázek  
a hlášení obav

Poctivé jednání na  
našich pracovištích

Poctivé jednání  
na našem trhu

**Poctivé jednání  
s našimi akcionáři**

Poctivé jednání  
s našimi komunitami

Zdroje

# Prevence zneužívání informací v obchodním styku

Provádíme poctivé a čestné obchody tím, že zabraňujeme zneužívání informací v obchodním styku.

Při výkonu naší práce můžeme mít přístup k podstatným neveřejným informacím, které může rozumný investor považovat za důležité při rozhodování o koupi, prodeji nebo držení cenných papírů. Za podstatnou je třeba považovat jakoukoli informaci, u níž lze očekávat, že ovlivní cenu akcií společnosti, ať už je pozitivní nebo negativní.

Zaměstnanci společnosti PMI, kteří mají přístup k podstatným neveřejným informacím, musí přijmout zvláštní opatření k zachování jejich důvěrnosti, včetně jejich uložení na bezpečném místě. Tyto informace mohou sdělovat pouze ostatním zaměstnancům a externím stranám, které je potřebují znát pro výkon své práce, a které jsou rovněž povinny zachovávat důvěrnost těchto informací.

Ke zneužití informací v obchodním styku dochází tehdy, když osoba obchoduje s cennými papíry na základě podstatných neveřejných informací nebo předá informace jiné osobě, která na základě těchto informací obchoduje (známé také jako „nezákonné sdělování důvěrných obchodních informací jiným osobám“). Zneužití informací v obchodním styku je nezákonné. Nikdy nekupujeme ani neprodáváme cenné papíry, pokud se dozvíme o podstatných neveřejných informacích o společnosti PMI nebo pokud se dozvíme o podstatných neveřejných informacích o společnosti, se kterou společnost PMI obchoduje.

Rovněž určené osoby, jak jsou dále definovány v dokumentu [Globální směrnice společnosti PMI o zneužití informací v obchodním styku](#), musí kdykoli před uzavřením transakcí s cennými papíry společnosti PMI získat povolení od firemního tajemníka společnosti PMI. Kromě toho mají tyto osoby zakázáno provádět transakce s cennými papíry společnosti PMI během všech období informačního embarga.

Jakékoli zveřejňování podstatných neveřejných informací společnosti PMI mohou provádět pouze oprávnění mluvčí společnosti PMI a v souladu s platnými právními předpisy.

## Mějte na paměti



Pokud jde o obchodování s cennými papíry společnosti PMI, je důležité vždy postupovat opatrně. Pokud máte jakékoli dotazy ohledně toho, zda informace, které máte k dispozici, jsou podstatné nebo veřejně dostupné, obraťte se na skupinu firemního tajemníka společnosti PMI právního oddělení a Ethics & Compliance oddělení.



Naše kultura  
a etická pravidla

Zodpovědnost  
v rámci našeho  
Kodexu

Pokládání otázek  
a hlášení obav

Poctivé jednání  
našich pracovištích

Poctivé jednání  
na našem trhu

**Poctivé jednání  
s našimi akcionáři**

Poctivé jednání  
s našimi komunitami

Zdroje

49

# Komunikace o společnosti PMI a jejím jménem

Komunikujeme upřímně, férově a s respektem.

Hlas společnosti PMI je hlasem každého z nás. Naše sdělení musí být pravdivá, přesná a nesmí být zavádějící. To platí pro interní, externí, formální i neformální komunikaci a také pro příspěvky na sociálních sítích.

Při komunikaci jménem společnosti PMI musíme vždy používat zdravý úsudek a při komunikaci o finančních informacích musíme dbát zvýšené opatrnosti. Pouze několik zaměstnanců společnosti PMI je oprávněno činit jménem společnosti prohlášení pro média, investory, vládní úředníky a orgány vědecké veřejnosti. Nečiňte veřejná prohlášení ani neodpovídejte na dotazy jménem společnosti PMI bez příslušného oprávnění a schválení.

Pokud používáme sociální sítě pro pracovní účely, musíme je používat zodpovědně a musíme jasně oddělit soukromé používání sociálních sítí od pracovního používání. Zaměstnanci společnosti PMI by neměli používat svou pracovní e-mailovou adresu ani pracovní kontaktní údaje pro soukromé použití sociálních sítí.

Společnost PMI se konstruktivně účastní dialogů o veřejné politice a poctivě se podílí na politických rozhodnutích, která jsou v zájmu společnosti, a podporuje organizace, které dělají totéž. To zahrnuje výsledky výzkumu nebo studií, které jsme financovali, a také případy, kdy třetí strany prezentují údaje nebo názory naším jménem a/nebo na naše náklady s cílem informovat o politických rozhodnutích. Zaměstnanci společnosti PMI, kteří dodávají materiály, požadují sdělení a/nebo zadávají či financují studie, jsou odpovědní za to, že finanční podpora společnosti bude náležitě zveřejněna.

Další informace naleznete v [Globálních směrnících společnosti PMI pro externí komunikaci a externí sdělení](#) a [Globálních směrnících společnosti PMI týkajících se poskytování finančních informací třetím stranám](#).



Naše kultura  
a etická pravidla

Zodpovědnost  
v rámci našeho  
Kodexu

Pokládání otázek  
a hlášení obav

Poctivé jednání na  
našich pracovištích

Poctivé jednání  
na našem trhu

**Poctivé jednání  
s našimi akcionáři**

Poctivé jednání  
s našimi komunitami

Zdroje

50



### Mějte na paměti



**Dotazy směřujte na příslušný tým.** Pokud obdržíme požadavek od tisku nebo médií, musíme jej směřovat na náš tým globální komunikace. Pokud obdržíme dotaz od akcionáře nebo investora, musíme jej směřovat na tým pro vztahy s investory. Naši odborníci na danou problematiku jsou nejlépe schopni poskytnout stanovisko společnosti a zmírnit riziko neúmyslného prozrazení důvěrných informací.



**Buďte ohleduplní k regulačním orgánům a vládním úředníkům.** Pokud se na nás obrátí vládní úředník nebo regulační orgán, jednáme vždy s respektem, spravedlivě a čestně. Okamžitě zapojíme právní oddělení a Ethics & Compliance oddělení.



Naše kultura  
a etická pravidla

Zodpovědnost  
v rámci našeho  
Kodexu

Pokládání otázek  
a hlášení obav

Poctivé jednání na  
našich pracovištích

Poctivé jednání  
na našem trhu

**Poctivé jednání  
s našimi akcionáři**

Poctivé jednání  
s našimi komunitami

Zdroje



Naše kultura  
a etická pravidla

Zodpovědnost  
v rámci našeho  
Kodexu

Pokládání otázek  
a hlášení obav

Poctivé jednání na  
našich pracovištích

Poctivé jednání  
na našem trhu

**Poctivé jednání  
s našimi akcionáři**

Poctivé jednání  
s našimi komunitami

Zdroje

52

## Jak poctivě jednáme s našimi akcionáři:



### Vedeme přesné účetní knihy a záznamy

Všechny obchodní informace zaznamenáváme a hlásíme přesně a úplně. Záznamy uchováváme v souladu s plánem uchování a případnými zákonnými zadrženými.



### Hlásíme zneužití finančních aktiv

Podezření na zneužití finančních prostředků neprodleně nahlásíme příslušným oddělením.



### Dodržujeme zákony o ochraně soukromí

Osobní údaje zpracováváme v souladu s platnými zákony a v souladu s osvědčenými postupy ochrany soukromí a našimi globálními zásadami.



### Chráníme důvěrnost a integritu firemních informací

Dodržujeme standardní postupy ochrany informací, abychom zachovali důvěrnost a integritu našich citlivých údajů.



### Nikdy se nezapojujeme do zneužití důvěrných interních informací

Nikdy nekupujeme ani neprodáváme cenné papíry, pokud se dozvíme o podstatných neveřejných informacích o společnosti PMI nebo pokud se dozvíme o podstatných neveřejných informacích o společnosti, se kterou společnost PMI obchoduje.



### Jsme upřímní ve veškeré naší komunikaci

Ve všech našich sděleních jsme přesní, pravdiví a naše sdělení nejsou zavádějící. Nesmíme uvádět implicitní a/nebo explicitní tvrzení týkající se výrobků a jejich vlivu na zdraví bez vědeckých důkazů, a to ani před rodinou a přáteli.



### Nebojíme se ozvat

Když vidíme, že se děje něco špatného, nebo i potenciálně špatného, ozveme se a jednáme.



Naše kultura  
a etická pravidla

Zodpovědnost  
v rámci našeho  
Kodexu

Pokládání otázek  
a hlášení obav

Poctivé jednání na  
našich pracovištích

Poctivé jednání  
na našem trhu

Poctivé jednání  
s našimi akcionáři

**Poctivé jednání  
s našimi komunitami**

Zdroje

53

# Poctivé jednání s našimi komunitami



# Zaměření na udržitelnost

Usilujeme o to, aby se udržitelnost stala součástí všeho, co děláme.



Pro společnost PMI má udržitelnost zásadní význam pro inovace, protože ji považujeme za nedílnou součást našeho obchodního úspěchu, růstu a dlouhodobého vytváření hodnot, které je založeno na cíli a dopadu. Usilovně se snažíme integrovat udržitelnost do všech aspektů našeho podnikání a činností.

Přístup společnosti PMI k udržitelnosti se zabývá našimi prioritami v oblasti životního prostředí, sociální oblasti a správy prostřednictvím strategií a cílů založených na dopadu, z nichž některé jsou uvedeny v dokumentu [Plán společnosti PMI do roku 2025](#). Abychom mohli sledovat náš pokrok při dosahování cílů udržitelnosti, vytvořili jsme v roce 2021 index udržitelnosti společnosti PMI jako soubor jasně definovaných, měřitelných klíčových ukazatelů výkonnosti, které jsou podrobněji popsány v [Integrované zprávě společnosti PMI](#) a v našem prvním protokolu klíčových ukazatelů výkonnosti v oblasti ESG.

Další informace o programu udržitelnosti a aktivitách společnosti PMI najdete na adrese: <https://www.pmi.com/sustainability>.



Naše kultura  
a etická pravidla

Zodpovědnost  
v rámci našeho  
Kodexu

Pokládání otázek  
a hlášení obav

Poctivé jednání na  
našich pracovištích

Poctivé jednání  
na našem trhu

Poctivé jednání  
s našimi akcionáři

Poctivé jednání  
s našimi komunitami

Zdroje

54





# Ochrana našeho životního prostředí

Aktivním snižováním dopadu našich výrobků, činností a hodnotového řetězce na životní prostředí jsme se vydali na cestu k lepší a udržitelnější budoucnosti.



V rámci našeho hodnotového řetězce řešíme změnu klimatu a ochranu přírodních ekosystémů a snižujeme negativní dopady našich výrobků tím, že je navrhujeme tak, aby se materiály používaly zodpovědně a aby se zlepšila jejich cirkulárnost, a tím, že řídíme konec životnosti našich výrobků.

Společnost PMI neustále zlepšuje své obchodní aktivity, aby dosáhla nejvyšších standardů environmentální udržitelnosti, zejména v oblastech ochrany klimatu, boje proti znečišťování, ekologického designu, vody, odpadů a biologické rozmanitosti. Více informací o našich konkrétních závazcích v této oblasti najdete v dokumentu [Směrnice společnosti PMI v oblasti životního prostředí](#).



Naše kultura  
a etická pravidla

Zodpovědnost  
v rámci našeho  
Kodexu

Pokládání otázek  
a hlášení obav

Poctivé jednání na  
našich pracovištích

Poctivé jednání  
na našem trhu

Poctivé jednání  
s našimi akcionáři

**Poctivé jednání  
s našimi komunitami**

Zdroje

# Přispívání v našich komunitách

Velmi nám záleží na komunitách, ve kterých působíme, a spolupracujeme s nimi při řešení sociálních a environmentálních problémů.

Pozitivně ovlivňujeme komunity, ve kterých působíme, a to tak, že se snažíme řešit environmentální a sociální dopady, které vznikají v rámci našeho hodnotového řetězce.

Naše charitativní činnost a investice do komunit se zaměřují na zlepšování kvality života v komunitách, kde působíme, a na podporu místních potřeb. Podílíme se také na přípravě na přírodní pohromy a na pomoci při nich.

Společnost PMI umožňuje zaměstnancům věnovat se dobrovolnické činnosti v uznávaných charitativních a komunitních organizacích tím, že jim každý kalendářní rok poskytne až pět dní na dobrovolnickou činnost.

## Jak mám postupovat?

OT.

V mé kanceláři je staré počítačové vybavení, které se již nepoužívá, a rád bych ho daroval škole v mé obci. Mohu to udělat?

OD.

Abyste měli jistotu, že všechny sociální příspěvky jsou poskytovány transparentně a zodpovědně, musíte si zkontrolovat a dodržovat naše Směrnice pro poskytování sociálních příspěvků předtím, než se zavázete jakýkoli příspěvek poskytnout.



Naše kultura  
a etická pravidla

Zodpovědnost  
v rámci našeho  
Kodexu

Pokládání otázek  
a hlášení obav

Poctivé jednání na  
našich pracovištích

Poctivé jednání  
na našem trhu

Poctivé jednání  
s našimi akcionáři

Poctivé jednání  
s našimi komunitami

Zdroje

# Odpovědná účast na politickém procesu

Když se zodpovědně účastníme politického procesu, měníme tím naše životy a naše komunity k lepšímu.



Věříme, že spravedlivý a otevřený politický proces zlepšuje naši společnost. Ve společnosti PMI se zapojujeme do politického procesu jako firemní příslušník. Všude, kde podnikáme, dodržujeme všechny místní zákony o financování kampaní, volbách a lobbingu.

Ačkoli podporujeme právo každého vyjádřit své přesvědčení a účastnit se politického procesu, zaměstnanci společnosti PMI nesmějí využívat pracovní dobu ani zdroje společnosti PMI k osobním politickým aktivitám.

## Jak mám postupovat?

**OT.**

Pomáhám svému dobrému příteli při jeho kandidatuře na pozici na místním úřadě. Myslím, že by pro něj hlasovalo více lidí, kdybych zveřejňoval příspěvky pomocí účtu společnosti PMI na sociálních sítích. Mohu tak postupovat?

**OD.**

Můžete se svobodně účastnit zákonných a přípustných osobních politických aktivit. Musíte však jasně rozlišovat mezi svými názory a názory společnosti a zajistit, aby vaše činnost nevrhala špatné světlo na společnost PMI. Použití účtu společnosti PMI na sociálních sítích k propagaci vašeho přítele by bylo zavádějící a mohlo by poškodit naši pověst.



Naše kultura  
a etická pravidla

Zodpovědnost  
v rámci našeho  
Kodexu

Pokládání otázek  
a hlášení obav

Poctivé jednání na  
našich pracovištích

Poctivé jednání  
na našem trhu

Poctivé jednání  
s našimi akcionáři

Poctivé jednání  
s našimi komunitami

Zdroje

57



Naše kultura  
a etická pravidla

Zodpovědnost  
v rámci našeho  
Kodexu

Pokládání otázek  
a hlášení obav

Poctivé jednání na  
našich pracovištích

Poctivé jednání  
na našem trhu

Poctivé jednání  
s našimi akcionáři

**Poctivé jednání  
s našimi komunitami**

Zdroje

58

## Jak poctivě jednáme s našimi komunitami:



### **Působíme udržitelným způsobem**

Zaměřujeme se na integraci udržitelnosti ve společnosti PMI prostřednictvím plnění našich cílů udržitelnosti stanovených v dokumentu [Plán společnosti PMI do roku 2025](#).



### **Chráníme naše životní prostředí**

Podnikáme kroky k ochraně životního prostředí a chápeme, že naše individuální činy nám pomáhají plnit cíle v oblasti životního prostředí a směřovat k lepší budoucnosti.



### **Transparentně komunikujeme o našich příspěvcích**

Vždy dodržujeme naše [Směrnice pro poskytování sociálních příspěvků](#). Naše příspěvky jsou transparentní. Dbáme na to, aby naše účetnictví a záznamy přesně odrážely naše příspěvky, a každoročně je zveřejňujeme.



### **Odpovědně se účastníme politických procesů**

Politické aktivity provádíme ve svém volném čase a na své vlastní náklady a dáváme najevo, že všechny názory jsou naše vlastní. Informujeme svého nadřízeného a [oznámíme tento potenciální střet zájmů](#) před kandidaturou na funkci z důvodu kontroly dodržování předpisů. Pokud potřebujeme jménem společnosti PMI poskytnout politický příspěvek nebo výdaj, musíme si předem vyžádat souhlas. Dodržujeme pravidla týkající se zveřejňování informací o lobbistických aktivitách. Vládní úředníky kontaktujeme pouze v případě, že k tomu máme oprávnění.



### **Nebojíme se ozvat**

Když vidíme, že se děje něco špatného, nebo i potenciálně špatného, [ozveme se](#) a jednáme.

# Zdroje



Naše kultura  
a etická pravidla

Zodpovědnost  
v rámci našeho  
Kodexu

Pokládání otázek  
a hlášení obav

Poctivé jednání  
našich pracovištích

Poctivé jednání  
na našem trhu

Poctivé jednání  
s našimi akcionáři

Poctivé jednání  
s našimi komunitami

Zdroje



Ve společnosti PMI jsme všichni součástí jednoho týmu, který společně usiluje o *poctivou* budoucnost bez kouře. Existuje mnoho kontaktních osob, na které se můžeme obrátit, abychom jim položili otázky, vyjádřili obavy nebo nahlásili případy zjištěného nebo domnělého nesprávného chování, včetně nedodržení Kodexu chování společnosti PMI nebo jakýchkoli zásad společnosti PMI. Obráťte se na některý z následujících kontaktů:

- váš nadřízený, vedoucí oddělení nebo vedení pobočky či provozu,
- váš [klíčový kontakt Ethics & Compliance](#);
- důvěrná e-mailová adresa týmu pro etiku a dodržování předpisů společnosti PM [PMI.EthicsandCompliance@pmi.com](mailto:PMI.EthicsandCompliance@pmi.com) nebo
- dále je 24 hodin denně, 7 dní v týdnu k dispozici externí linka pomoci Ethics & Compliance, a to ve všech jazycích, kterými se ve společnosti PMI hovoří. Linku pomoci můžete kontaktovat online na webu [www.compliance-speakup.pmi.com](http://www.compliance-speakup.pmi.com) nebo telefonicky na čísle +1 303-623-0588. Linku pomoci Ethics & Compliance společnosti PMI můžete využívat anonymně v souladu s místními zákony a předpisy.

Společnost PMI netoleruje odvetná opatření podniknutá proti zaměstnancům, kteří v dobré víře nahlásí podezření na porušení předpisů nebo spolupracují při vyšetřování.

Další informace najdete v [Globálních směrnících společnosti PMI pro oznamování \(PMI-16C\)](#).



Naše kultura  
a etická pravidla

Zodpovědnost  
v rámci našeho  
Kodexu

Pokládání otázek  
a hlášení obav

Poctivé jednání na  
našich pracovištích

Poctivé jednání  
na našem trhu

Poctivé jednání  
s našimi akcionáři

Poctivé jednání  
s našimi komunitami

[Zdroje](#)

# Další informace

[Portál Compliance Approval](#)

[Kodex pracovních postupů v zemědělství PMI \(ALP\)](#)

[Závazek společnosti PMI k dodržování lidských práv](#)

[Standard společnosti PMI pro hloubkovou kontrolu a monitorování dodržování předpisů](#)

[Standard příspěvků společnosti PMI](#)

[Standard společnosti PMI pro zaměstnání a poplatky za služby](#)

[Závazek společnosti PMI v oblasti životního prostředí](#)

[Standard společnosti PMI pro dary, cesty a pohoštění](#)

[Globální zásady společnosti PMI pro akceptovatelné formy plateb \(PMI 11-C\)](#)

[Globální zásady společnosti PMI proti korupci \(PMI 14-C\)](#)

[Globální intranetové stránky společnosti PMI proti korupci](#)

[Globální zásady společnosti PMI v oblasti hospodářské soutěže \(PMI 5-C\)](#)

[Globální zásady společnosti PMI o střetu zájmů \(PMI 13-C\)](#)

[Globální zásady společnosti PMI v oblasti životního prostředí, zdraví, bezpečnosti práce a ochrany majetku \(PMI 8-C\)](#)

[Globální externí komunikace a zapojení společnosti PMI \(PMI 31-C\)](#)

[Globální směrnice společnosti PMI ke správě informací společnosti \(PMI 1-CG1\)](#)

[Globální směrnice společnosti PMI o zneužití důvěrných interních informací \(PMI 17-C\)](#)

[Globální zásady společnosti PMI o právech duševního vlastnictví \(PMI 6-C\)](#)

[Globální zásady společnosti PMI týkající se znalosti našich zákazníků a zásad proti zneužívání \(PMI 10-C\)](#)

[Globální zásady společnosti PMI týkající se znalosti našich dodavatelů \(PMI 9-C\)](#)

[Globální zásady společnosti PMI týkající se správy informací společnosti \(PMI 1-C\)](#)

[Globální marketingový kodex společnosti PMI: Design, marketing a prodej výrobků se spalováním tabáku \(PMI 04-C\)](#)

[Globální marketingový kodex společnosti PMI: Design, marketing a prodej výrobků bez spalování tabáku \(PMI 04A-C\)](#)

[Globální zásady společnosti PMI proti diskriminaci a obtěžování \(PMI 43-C\)](#)

[Globální zásady společnosti PMI o ochraně osobních údajů \(PMI 3-C\)](#)

[Globální zásady společnosti PMI týkající se regulace, vývoje a výroby výrobků společnosti PMI \(PMI 7-C\)](#)

[Globální zásady společnosti PMI v oblasti kvality \(PMI 30-C\)](#)

[Globální zásady společnosti PMI pro poskytování sociálních příspěvků \(PMI 12-C\)](#)

[Globální směrnice společnosti PMI o používání sociálních sítí \(PMI 18-CG2\)](#)

[Globální směrnice společnosti PMI o daních a clech \(PMI 15-C\)](#)

[Globální směrnice společnosti PMI o používání výpočetní techniky \(PMI 18-C\)](#)

[Globální směrnice společnosti PMI o integritě na pracovišti \(PMI 2-C\)](#)

[Správné zemědělské postupy společnosti PMI \(GAP\)](#)

[Správné postupy společnosti PMI pro konverzi IQOS](#)

[Plán přechodu společnosti PMI na nízkouhlíkové hospodářství](#)

[Standard společnosti PMI pro hloubkovou kontrolu v oblasti M&A](#)

[Pravidla zodpovědného zajišťování zdrojů společnosti PMI \(RSP\)](#)

[Centrum společnosti PMI pro zabezpečení a bezpečnost trhu](#)

[PMIScience.com](#)



Naše kultura  
a etická pravidla

Zodpovědnost  
v rámci našeho  
Kodexu

Pokládání otázek  
a hlášení obav

Poctivé jednání na  
našich pracovištích

Poctivé jednání  
na našem trhu

Poctivé jednání  
s našimi akcionáři

Poctivé jednání  
s našimi komunitami

Zdroje



PHILIP MORRIS  
INTERNATIONAL



Verze: 2024